



ΙΔΡΥΜΑ ΟΙΚΟΝΟΜΙΚΩΝ & ΒΙΟΜΗΧΑΝΙΚΩΝ ΕΡΕΥΝΩΝ

# ΑΠΟΤΕΛΕΣΜΑΤΑ ΕΡΕΥΝΩΝ ΟΙΚΟΝΟΜΙΚΗΣ ΣΥΓΚΥΡΙΑΣ

ΑΠΡΙΛΙΟΣ 2024

ΟΙΚΟΝΟΜΙΚΟ ΚΛΙΜΑ (ΕΛΛΑΔΑ – ΕΕ-27– ΕΥΡΩΖΩΝΗ)

ΒΙΟΜΗΧΑΝΙΑ –ΚΑΤΑΣΚΕΥΕΣ –ΛΙΑΝΙΚΟ ΕΜΠΟΡΙΟ – ΥΠΗΡΕΣΙΕΣ

ΚΑΤΑΝΑΛΩΤΙΚΗ ΕΜΠΙΣΤΟΣΥΝΗ (ΕΛΛΑΔΑ – ΕΕ-27 – ΕΥΡΩΖΩΝΗ)

1 Μαΐου 2024

Το IOBE διεξάγει κάθε μήνα από το 1981 Έρευνες Οικονομικής Συγκυρίας στις επιχειρήσεις στους τέσσερις τομείς της οικονομίας και, από τον Μάιο του 2008, και στους καταναλωτές. Οι έρευνες αποτελούν μέρος του κοινού εναρμονισμένου προγράμματος που χρηματοδοτείται από την Ευρωπαϊκή Ένωση (DG ECFIN) και τα αποτελέσματά τους χρησιμοποιούνται για τον υπολογισμό του δείκτη οικονομικού κλίματος σε Ελλάδα και στις υπόλοιπες ευρωπαϊκές χώρες, ενώ δημοσιεύονται αναλυτικά στις εκδόσεις της Ευρωπαϊκής Επιτροπής. Οι αναλύσεις που δημοσιεύονται κάθε μήνα με τη μορφή αυτής της έκδοσης στηρίζονται στα πρωτογενή, αναλυτικά στοιχεία για πάνω από 1000 επιχειρήσεις και αντιπροσωπευτικό δείγμα 1500 καταναλωτών, όπως προκύπτουν από τις έρευνες που διεξάγει αποκλειστικά και μόνο το IOBE για την Ελλάδα για λογαριασμό της Ευρωπαϊκής Επιτροπής.

Επόμενο δελτίο: **4/6/2024**

Οι Έρευνες Οικονομικής Συγκυρίας εκπονούνται στο πλαίσιο του Κοινού Εναρμονισμένου Προγράμματος της Ε.Ε. για τις Έρευνες Επιχειρήσεων και Καταναλωτών (Joint Harmonised EU Programme of Business and Consumer Surveys) με τη στήριξη της Γενικής Διεύθυνσης Οικονομικών Υποθέσεων της ΕΕ (Directorate General for Economic and Financial Affairs | DG ECFIN)



**ΕΕ – ΕΥΡΩΖΩΝΗ: Οριακή επιδείνωση του δείκτη οικονομικού κλίματος σε ΕΕ και Ευρωζώνη**

**Ο δείκτης οικονομικού κλίματος τον Απρίλιο εξασθένησε οριακά τόσο στην ΕΕ, όσο και στην Ευρωζώνη.** Η εξέλιξη αυτή ήταν αποτέλεσμα της μικρής υποχώρησης των προσδοκιών σε Βιομηχανία και Υπηρεσίες, καθώς οι προσδοκίες σε Κατασκευές, Λιανικό εμπόριο και καταναλωτική εμπιστοσύνη διατηρήθηκαν αμετάβλητες. Πιο συγκεκριμένα, στη Βιομηχανία ο δείκτης εξασθένησε ήπια (-0,7), με τις εκτιμήσεις για τις παραγγελίες και τη ζήτηση να υποχωρούν έντονα, ενώ οι προσδοκίες για την παραγωγή τους προσεχείς μήνες διατηρούνται αμετάβλητες όπως και τα αποθέματα. Στις Υπηρεσίες οι προσδοκίες εξασθένησαν επίσης οριακά (-0,4), ως αποτέλεσμα της επιδείνωσης των εκτιμήσεων για την τρέχουσα και μελλοντική ζήτηση, που αντισταθμίστηκαν από τις αισιόδοξες εκτιμήσεις της τρέχουσας κατάστασης. Το Λιανικό εμπόριο παρέμεινε στα επίπεδα του προηγούμενου μήνα, λόγω των αισιόδοξων εκτιμήσεων της τρέχουσας κατάστασης σε αντιστάθμισμα των έντονα απαισιόδοξων προσδοκιών για την μελλοντική κατάσταση. Στις Κατασκευές, ο αντίστοιχος δείκτης διατηρήθηκε αμετάβλητος ( $\pm 0,1$ ) ως αποτέλεσμα της θετικής μεταβολής των προβλέψεων για την απασχόληση και των λιγότερο αισιόδοξων προσδοκιών του επιπέδου παραγγελιών. Τέλος όσον αφορά την καταναλωτική εμπιστοσύνη, αυτή διατηρήθηκε ουσιαστικά αμετάβλητη (+0,1) με τις αισιόδοξες εκτιμήσεις των νοικοκυριών για την τρέχουσα τους κατάσταση και τις προθέσεις τους για μείζονες αγορές να αντισταθμίζονται με τις εκτιμήσεις τους για την γενικότερη κατάσταση της χώρας, ενώ οι προβλέψεις τους για την μελλοντική τους κατάσταση διατηρούνται αμετάβλητες. Σε ότι αφορά τις τάσεις στις έξι μεγαλύτερες οικονομίες, ο δείκτης εξασθένησε αισθητά στην Γαλλία (-4,8) και ηπιότερα στην Ιταλία (-1,3), βελτιώθηκε στην Ισπανία (+2,3) την Γερμανία (+1,5) και την Πολωνία, ενώ διατηρήθηκε ουσιαστικά αμετάβλητος στην Ολλανδία (+0,3). Αναλυτικότερα:

- Στη **Βιομηχανία**, ο δείκτης προσδοκιών στην ΕΕ διαμορφώθηκε στις -9,5 μονάδες και στις -10,5 μονάδες στην Ευρωζώνη. Οι προσδοκίες για την παραγωγή τους επόμενους τρεις μήνες εξασθένησαν ήπια στην ΕΕ και βελτιώθηκαν στην Ευρωζώνη, οι προβλέψεις παραγγελιών και ζήτησης υποχώρησαν, με τα αποθέματα να διατηρούνται αμετάβλητα και στις δύο περιοχές.
- Στις **Υπηρεσίες**, οι δείκτες προσδοκιών διαμορφώθηκαν στις +6,0 μονάδες στην ΕΕ και στην Ευρωζώνη αντίστοιχα. Οι εκτιμήσεις των επιχειρήσεων για την τρέχουσα δραστηριότητά τους ενισχύθηκαν αισθητά σε Ευρωζώνη και ΕΕ. Οι εκτιμήσεις για την τρέχουσα ζήτηση εξασθένησαν σε αμφότερες τις ζώνες, όπως και οι προβλέψεις για τη βραχυπρόθεσμη εξέλιξή της.
- Στο **Λιανικό Εμπόριο**, οι δείκτες διαμορφώθηκαν στις -4,9 μονάδες στην ΕΕ και στις -6,8 στην Ευρωζώνη. Οι εκτιμήσεις για την τρέχουσα επιχειρηματική δραστηριότητα ενισχύονται σε αμφότερες τις ζώνες, οι προβλέψεις για τις πωλήσεις εξασθενούν ελαφρά σε ΕΕ και Ευρωζώνη, ενώ τα αποθέματα κλιμακώνονται ήπια και στις δύο περιοχές.
- Στις **Κατασκευές**, οι δείκτες επιχειρηματικών προσδοκιών διαμορφώθηκαν στις -7,6 μονάδες στην ΕΕ και στις -6,0 μονάδες στην Ευρωζώνη. Οι θετικές προβλέψεις για την απασχόληση ενισχύονται ελαφρά, ενώ παράλληλα οι αρνητικές προβλέψεις για το επίπεδο εργασιών εντείνονται οριακά.

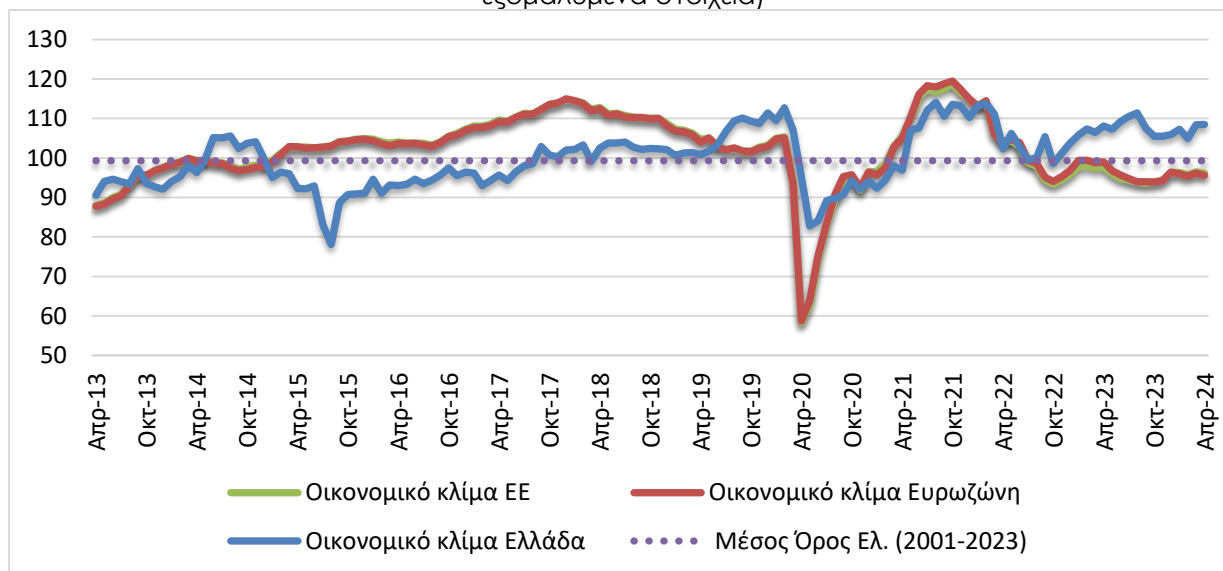
Πίνακας 1: Δείκτες Οικονομικού Κλίματος (2000-2020=100, εποχικά εξομαλυμένα στοιχεία)<sup>1</sup>

Περιοχή	Ακραίες τιμές		Μέσος όρος									
	Min	Max	2001-2023	2017	2018	2019	2020	2021	2022	2023		
ΕΕ-27	59,7 (Απρ. 2020)	117,1 (Μάρ. 2000)	99,3	110,6	111,0	103,8	87,4	110,0	101,0	95,2		
Ευρωζώνη	60,9 (Απρ. 2020)	117,9 (ΙΟκτ. 2021)	99,3	110,5	110,8	103,6	88,0	110,7	101,8	96,2		
Ελλάδα	79,0 (Αυγ. 2015)	119,9 (Ιουλ. 2000)	99,2	98,2	102,9	105,6	95,5	106,1	105,4	107,6		
Περιοχή	2023											
	Ι	Φ	Μ	Α	Μ	Ι	Ι	Α	Σ	Ο	Ν	Δ
ΕΕ-27	97,8	97,9	97,4	97,6	95,9	94,7	94,4	93,9	93,6	94,0	94,3	96,3
Ευρωζώνη	99,4	99,4	98,8	99,0	96,7	95,7	94,8	94,0	94,0	93,9	94,2	96,4
Ελλάδα	105,8	107,4	106,5	108,1	107,3	109,2	110,5	111,4	107,5	105,5	105,5	105,9
Περιοχή	2024											
	Ι	Φ	Μ	Α	Μ	Ι	Ι	Α	Σ	Ο	Ν	Δ
ΕΕ-27	96,3	95,8	96,5	96,2								
Ευρωζώνη	96,0	95,4	96,2	95,6								
Ελλάδα	107,3	104,9	108,4	108,5								

<sup>1</sup> Ο Δείκτης Οικονομικού Κλίματος είναι το σταθμισμένο άθροισμα των Δεικτών Επιχειρηματικών Προσδοκιών στη Βιομηχανία, τις Κατασκευές, το Λιανικό Εμπόριο, τις Υπηρεσίες και του Δείκτη Καταναλωτικής Εμπιστοσύνης.

Πηγή: Ευρωπαϊκή Επιτροπή, DG Ecfm

Διάγραμμα 1: Δείκτες Οικονομικού Κλίματος ΕΕ-27 και Ελλάδα (2000-2020=100, εποχικά εξομαλυμένα στοιχεία)



Πηγή: Ευρωπαϊκή Επιτροπή, DG Ecfm

- Ο **Δείκτης Καταναλωτικής Εμπιστοσύνης** διαμορφώθηκε στις -13,7 μονάδες στην ΕΕ και στις -14,7 στην Ευρωζώνη. Οι εκτιμήσεις των καταναλωτών για την οικονομική κατάσταση του νοικοκυριού τους τους τελευταίους 12 μήνες κινήθηκαν ήπια ανοδικά σε αμφότερες τις ζώνες, ενώ αντίστοιχα κινήθηκαν στην ΕΕ οι προβλέψεις για την εξέλιξή της στους επόμενους 12 μήνες. Ελαφρά απαισιόδοξες ήταν οι προβλέψεις για τη γενική κατάσταση της οικονομίας στην Ευρωζώνη αλλά και στην ΕΕ, με τις προβλέψεις για αγορές τους επόμενους μήνες να ενισχύονται οριακά σε αμφότερες τις ζώνες.

**ΕΛΛΑΔΑ: Σε σταθερά επίπεδα ο δείκτης οικονομικού κλίματος**

Ο δείκτης οικονομικού κλίματος διατηρείται τον Απρίλιο στα επίπεδα του προηγούμενου μήνα στις 108,5 μονάδες, από 108,4 μονάδες τον Μάρτιο. Στους επιμέρους επιχειρηματικούς δείκτες, καταγράφεται **μικρή εξασθένηση στη Βιομηχανία και το Λιανικό Εμπόριο και εντονότερη υποχώρηση στις Κατασκευές, ενώ στις Υπηρεσίες σημειώνεται μικρή βελτίωση των προσδοκιών.** Παράλληλα, **ο δείκτης καταναλωτικής εμπιστοσύνης ενισχύεται ελαφρώς. Ο συνολικός δείκτης κινείται φέτος, κατά μέσο όρο, περίπου στα ίδια επίπεδα με την περυσινή χρονιά. Συνεπώς, η μικρή επιβράδυνση στους ρυθμούς μεγέθυνσης της οικονομίας δεν έχει σημαντικές επιπτώσεις σε όρους προσδοκιών τόσο στον επιχειρηματικό σχεδιασμό, όσο και στα νοικοκυριά.** Καθώς πλησιάζει η θερινή περίοδος και παρά τις οικονομικές και γεωπολιτικές προκλήσεις στο εξωτερικό περιβάλλον, οι τρέχουσες ενδείξεις για τον εισερχόμενο τουρισμό είναι θετικές και συνολικά ο τομέας αναμένεται να κινηθεί σε υψηλά επίπεδα, και να συνεισφέρει ισχυρά σε πλήθος κλάδων που συνδέονται αμέσως ή εμμέσως με αυτόν. Ταυτόχρονα, η επίδραση του Ταμείου Ανάκαμψης και Ανθεκτικότητας είναι σημαντική σε κρίσιμες πλευρές της οικονομίας και στη διευκόλυνση της χρηματοδότησης και σταδιακά η επίδραση του προγράμματος, όπως και άλλων ευρωπαϊκών πόρων, αναμένεται να είναι ισχυρότερη κατά την επόμενη διετία. Από την άλλη πλευρά, η οικονομία βρίσκεται σε μια καμπή όπου πολλά από τα μέτρα παρέμβασης ή στήριξης που έχουν εφαρμοστεί είναι εύλογο να αποσύρονται και να επανέρχεται μια κανονική λειτουργία. Συνολικά, η οικονομία κινείται σε μια σταθερή τροχιά και περισσότερο θετικά από τους ευρωπαϊκούς μέσους όρους, όμως η εξέλιξη των πραγματικών εισοδημάτων και των συνολικών προοπτικών της οικονομίας θα εξαρτηθεί μεσοπρόθεσμα από τις επιλογές της οικονομικής πολιτικής καθώς και τις σημαντικές προκλήσεις από το εξωτερικό περιβάλλον.

Αναλυτικότερα:

- στη **Βιομηχανία**, το αρνητικό ισοζύγιο των εκτιμήσεων για τις παραγγελίες και τη ζήτηση ενισχύθηκε ελαφρά, οι εκτιμήσεις για τα αποθέματα διατηρήθηκαν αμετάβλητες ενώ οι θετικές προβλέψεις για την παραγωγή τους προσεχείς μήνες υποχώρησαν.
- στις **Κατασκευές**, οι αρνητικές προβλέψεις για πρόγραμμα εργασιών των επιχειρήσεων εντάθηκαν σημαντικά, ενώ παράλληλα οι θετικές προβλέψεις για την απασχόληση εξασθένησαν οριακά.
- στο **Λιανικό Εμπόριο**, οι εκτιμήσεις για τις τρέχουσες πωλήσεις υποχωρούν έντονα, με το ύψος των αποθεμάτων να αποκλιμακώνεται ελαφρά αν και οι προβλέψεις για τη βραχυπρόθεσμη εξέλιξη των πωλήσεων να ενισχύονται ήπια.
- στις **Υπηρεσίες**, οι θετικές εκτιμήσεις για την τρέχουσα κατάσταση των επιχειρήσεων βελτιώθηκαν ελαφρά, ενώ παράλληλα ενισχύονται οι εκτιμήσεις για την τρέχουσα ζήτηση με τις προβλέψεις για τη βραχυπρόθεσμη εξέλιξη της ζήτησης να ενισχύονται ηπιότερα.
- στην **Καταναλωτική Εμπιστοσύνη**, οι αρνητικές προβλέψεις των νοικοκυριών για την οικονομική κατάσταση της χώρας περιορίστηκαν ελαφρά, όπως και οι αντίστοιχες για τη δική τους οικονομική κατάσταση. Αντίθετα, εξασθένησαν ήπια οι προβλέψεις για μείζονες αγορές ενώ ενισχύθηκε οριακά η πρόθεση για αποταμίευση.

### ΒΙΟΜΗΧΑΝΙΑ: Μικρή εξασθένιση προσδοκιών λόγω ήπιας επιδείνωσης των προβλέψεων της παραγωγής και των παραγγελιών και της ζήτησης

Ο Δείκτης Επιχειρηματικών Προσδοκιών στη Βιομηχανία υποχώρησε ελαφρά τον Απρίλιο, στις 108,7 μονάδες, από 111,9 μονάδες τον Μάρτιο. **Από τις μεταβλητές του δείκτη, το αρνητικό ισοζύγιο των εκτιμήσεων για τις παραγγελίες και την τρέχουσα ζήτηση ενισχύθηκε ήπια, ενώ και το θετικό ισοζύγιο προβλέψεων για την παραγωγή τους προσεχείς μήνες εξασθένησε ελαφρά, με το ύψος των αποθεμάτων να διατηρείται αμετάβλητο.** Αναλυτικά:

α) Το αρνητικό **επίπεδο παραγγελιών και τρέχουσας ζήτησης**, ενισχύθηκε ελαφρά στις -11 (από -6) μονάδες τον Απρίλιο με το 23% των επιχειρήσεων να δηλώνουν χαμηλές για την εποχή παραγγελίες και το 12% (από 14%) να αναφέρει το αντίθετο.

β) Στις **προβλέψεις για την εξέλιξη της παραγωγής τους προσεχείς 3-4 μήνες**, το σχετικό ισοζύγιο υποχώρησε (+38 μονάδες από +41 μονάδες), όμως το 46% των επιχειρήσεων να προβλέπει αύξηση της παραγωγής του το επόμενο τρίμηνο και μόλις 8% (από 6%) μείωσή της.

γ) Στα **αποθέματα έτοιμων προϊόντων**, το σχετικό ισοζύγιο διατηρείται στα ίδια επίπεδα (+11 μονάδες), με το ¼ σχεδόν των επιχειρήσεων να αναφέρει διογκωμένα αποθέματα.

δ) Στους δείκτες εξαγωγικής δραστηριότητας καταγράφηκαν μικτές τάσεις: οι **προβλέψεις για τις εξαγωγές τους προσεχείς μήνες** ενισχύθηκαν σημαντικά στις +22 (από +3) μονάδες, ενώ αντίθετα οι έντονα αρνητικές **εκτιμήσεις για τις παραγγελίες και τη ζήτηση εξωτερικού** ενισχύθηκαν περαιτέρω (-20 από -17 μονάδες).

**Πίνακας 2:** Δείκτης Επιχειρηματικών Προσδοκιών στη Βιομηχανία

Τομέας		Ακραίες τιμές			Μέσος όρος						
		Min	Max	2001-2023	2018	2019	2020	2021	2022	2023	
Βιομηχανία (2000-2010=100)		66,2 (Φεβ. 2009)	117,6 (Μάιος 2000)	97,3	102,8	103,6	93,9	106,3	105,5	104,0	
<b>2023</b>											
I	Φ	M	A	M	I	I	A	Σ	Ο	N	Δ
107,4	111,5	109,2	108,9	105,1	108,6	104,6	106,4	100,5	96,5	95,3	94,1
<b>2024</b>											
I	Φ	M	A	M	I	I	A	Σ	Ο	N	Δ
101,0	101,6	111,9	108,7								

**Σημείωση:** Ο δείκτης επιχειρηματικών προσδοκιών υπολογίζεται με βάση τις προβλέψεις παραγωγής, τις εκτιμήσεις για το ύψος των αποθεμάτων και τις εκτιμήσεις για τις παραγγελίες και τη ζήτηση.

Πηγή: IOBE

ε) Ο δείκτης **προβλέψεων για την απασχόληση** διατηρήθηκε στα ίδια επίπεδα και διαμορφώθηκε στις +6 από τις +7 μονάδες τον προηγούμενο μήνα, με το ποσοστό των επιχειρήσεων που προβλέπει άνοδο απασχόλησης να ενισχύεται στο 16% (από 12%), και το 10% (από 4%) να αναμένει μείωσή της.

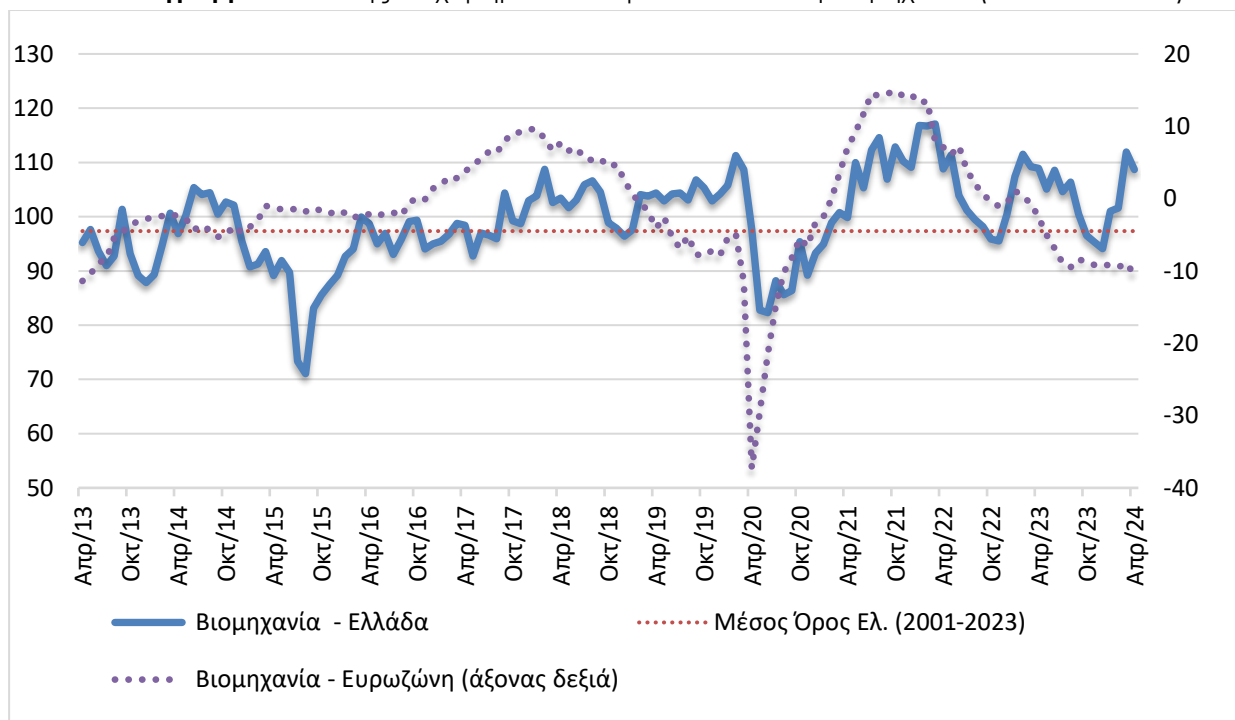
στ) Το ισοζύγιο στις **προβλέψεις για τις μεταβολές των τιμών** διατηρήθηκε αμετάβλητο, με το 9% από 8% τον προηγούμενο μήνα, να αναμένει μείωσή τους.

ζ) Ως προς τους **λόγους που παρεμποδίζουν την παραγωγική δραστηριότητα**, το 41% των επιχειρήσεων θεωρεί ότι η επιχειρηματική λειτουργία του είναι απρόσκοπτη, ενώ από τις

υπόλοιπες, το 22% δηλώνει ως σημαντικότερο εμπόδιο την ανεπάρκεια ζήτησης, το 12% την ανεπάρκεια εργατικού δυναμικού και το 9% άλλους συγκυριακούς λόγους.

η) Τέλος, στο τριμηνιαίο ερώτημα σχετικά με την **ανταγωνιστική θέση των επιχειρήσεων** στις αγορές στις οποίες δραστηριοποιούνται, οι εκτιμήσεις των ερωτηθέντων εξασθένησαν έναντι του προηγούμενου τριμήνου ως προς την εγχώρια αγορά (+3 απο +6 μον. ο δείκτης), υποχώρησαν εντονότερα ως προς τις λοιπές αγορές (-2 μον. ο δείκτης από +6 μον.), ενώ ενισχύθηκαν οριακά ως προς την αγορά της ΕΕ (-2 από -3 μον. το ισοζύγιο).

**Διάγραμμα 2:** Δείκτης Επιχειρηματικών Προσδοκιών στη Βιομηχανία (2000-2010=100)



**Πηγή:** IOBE, DG Ecfm. Ο δείκτης για την Ευρωζώνη είναι υπό μορφή ισοζυγίου και αντλείται από τη DG Ecfm

Αξίζει να σημειωθεί ότι η αβεβαιότητα για το οικονομικό περιβάλλον ενισχύεται ελαφρά, καθώς στην ερώτηση που αφορά **στην ευκολία πρόβλεψης της μελλοντικής ανάπτυξης της επιχείρησης**, τον Απρίλιο το 45% των επιχειρήσεων θεώρησαν ότι αυτή μπορεί να προβλεφθεί δύσκολα ή σχετικά δύσκολα, έναντι 42% τον Μάρτιο.

Σε επίπεδο βασικών τομέων, ο δείκτης προσδοκιών στα **Καταναλωτικά αγαθά** ενισχύθηκε ελαφρά στις 108,5 μονάδες (από 105,6 μον.). Σημειώθηκε αισθητή βελτίωση στις προβλέψεις για την παραγωγή τους προσεχείς 3-4 μήνες, ενώ αντίθετα οι ήπια αρνητικές εκτιμήσεις για τις παραγγελίες ενισχύθηκαν και τα αποθέματα αποκλιμακώθηκαν. Στα **Κεφαλαιουχικά αγαθά** ο δείκτης υποχώρησε σημαντικά στις 119,6 μονάδες, από 131,5 τον προηγούμενο μήνα. Η υποχώρηση του δείκτη οφείλεται στις έντονα πτωτικές προβλέψεις για την παραγωγή τους προσεχείς 3-4 μήνες με τα αποθέματα να αποκλιμακώνονται ήπια και τις παραγγελίες να εξασθενούν αισθητά. Έντονη υποχώρηση παρουσίασε ο δείκτης στα **Ενδιάμεσα αγαθά**, στις 106,0 (από 114,3) μονάδες, με τις αρνητικές εκτιμήσεις για τις παραγγελίες και τη ζήτηση να εντείνονται ελαφρά, την παραγωγή τους προσεχείς μήνες να εξασθενεί σημαντικά και τα αποθέματα να κλιμακώνονται έντονα.

### ΚΑΤΑΣΚΕΥΕΣ: Αισθητή εξασθένιση των προσδοκιών στις Κατασκευές, τόσο σε Δημόσια όσο και σε Ιδιωτικά έργα

Ο Δείκτης Επιχειρηματικών Προσδοκιών στις Κατασκευές διαμορφώθηκε τον Απρίλιο, στις 137,6 μονάδες (από 152,9 μον. τον Μάρτιο), σε επίπεδο μάλιστα χαμηλότερο από το αντίστοιχο περυσινό (148,5 μονάδες). Η μεταβολή αυτή ήταν αποτέλεσμα της έντονης υποχώρησης των προσδοκιών **στις Ιδιωτικές Κατασκευές με τα Δημόσια έργα να εξασθενούν ηπιότερα. Από τις βασικές μεταβλητές του δείκτη, οι αρνητικές προβλέψεις για το πρόγραμμα εργασιών των επιχειρήσεων εντάθηκαν σημαντικά, ενώ παράλληλα οι θετικές προβλέψεις για την απασχόληση εξασθένησαν οριακά.** Αναλυτικά, ο αρνητικός δείκτης στις προβλέψεις για το πρόγραμμα εργασιών των επιχειρήσεων διαμορφώθηκε στις -29 από -9 μονάδες τον προηγούμενο μήνα, με μόλις το 10% (από 14%) των επιχειρήσεων να διατυπώνει αισιοδοξία για το επίπεδο των εργασιών το επόμενο τρίμηνο. Στις προβλέψεις για την απασχόληση, ο σχετικός δείκτης διαμορφώθηκε στις +23 (από +25) μονάδες, με το 27% (από 28%) των ερωτηθέντων να προβλέπει αύξηση των θέσεων εργασίας στον τομέα και ένα 4% να εκτιμά μείωσή τους. Στα υπόλοιπα στοιχεία, οι εκτιμήσεις για την τρέχουσα πορεία εργασιών υποχωρούν έντονα και διαμορφώνονται στις -10 (από +13) μονάδες, ενώ στο πεδίο των τιμών, οι πληθωριστικές προσδοκίες εξασθενούν σημαντικά (+6 από +27 μον. ο δείκτης). Τέλος, το 17% των επιχειρήσεων αναφέρει απρόσκοπτη επιχειρηματική λειτουργία. Οι περισσότερες επιχειρήσεις (38%) επισημαίνουν την έλλειψη εργατικού δυναμικού ως το βασικότερο εμπόδιο στη λειτουργία τους, ένα 13% την ανεπαρκή χρηματοδότηση, αλλά και ένα 18% τη χαμηλή ζήτηση.

Πίνακας 3: Δείκτης Επιχειρηματικών Προσδοκιών στις Κατασκευές

Τομέας		Ακραίες τιμές			Μέσος όρος						
Κατασκευές (2000-2010=100)		Min	Max	2001-2023	2018	2019	2020	2021	2022	2023	
		14,3 (Απρ. 2020)	155,7 (Μάρ. 2000)	85,0	58,1	58,1	62,7	127,5	114,5	142,3	
2023											
Ι	Φ	Μ	Α	Μ	Ι	Ι	Α	Σ	Ο	Ν	Δ
104,8	158,2	172,7	148,5	156,6	132,2	132,0	127,8	115,2	151,5	148,2	160,0
2024											
Ι	Φ	Μ	Α	Μ	Ι	Ι	Α	Σ	Ο	Ν	Δ
172,7	156,7	152,9	137,6								

**Σημείωση:** Ο δείκτης επιχειρηματικών προσδοκιών υπολογίζεται με βάση τις εκτιμήσεις για το πρόγραμμα των εργασιών και τις προβλέψεις για την απασχόληση.

**Πηγή:** IOBE

Στην ερώτηση σχετικά με το βαθμό αβεβαιότητας που επικρατεί στο οικονομικό περιβάλλον, φαίνεται αυτή να ενισχύεται, καθώς το 61,7% των επιχειρήσεων θεωρούν ότι η μελλοντική ανάπτυξη μπορεί να προβλεφθεί δύσκολα ή σχετικά δύσκολα, έναντι 52,6% τον Μάρτιο.

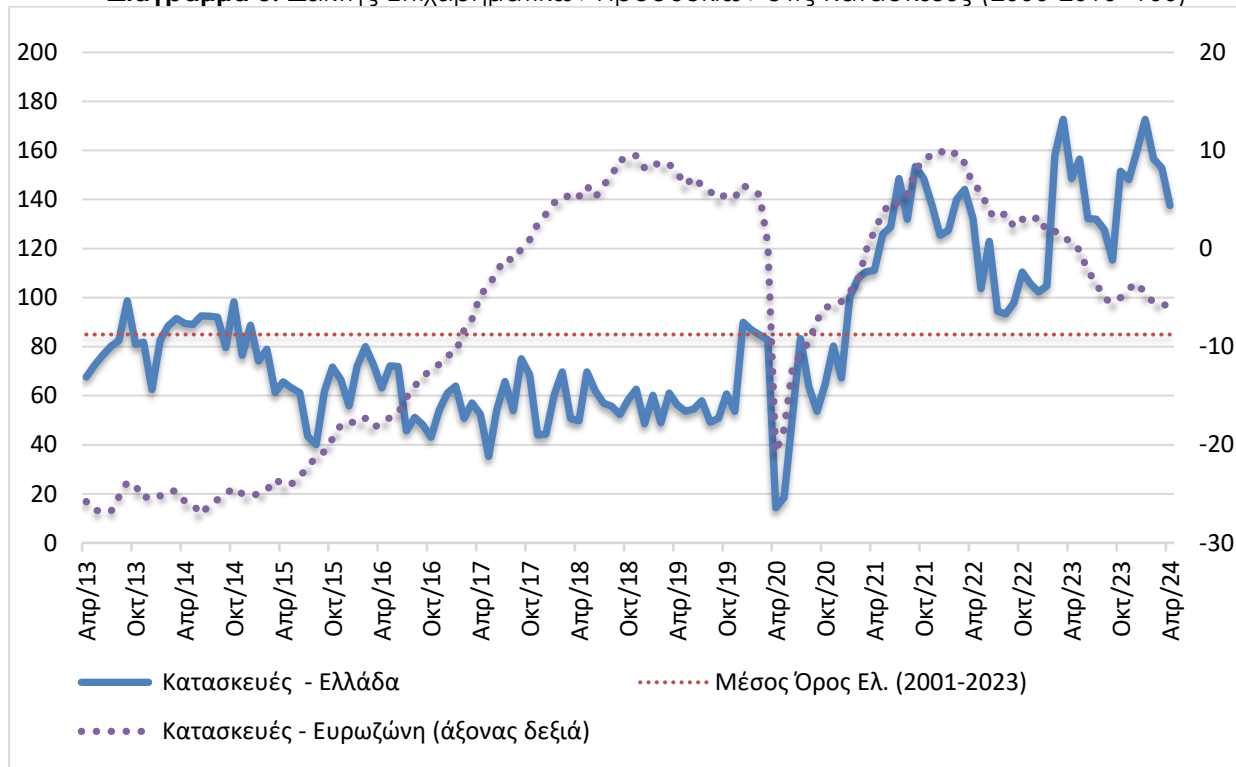
Αναλυτικά στους επιμέρους κλάδους:

Σημαντική εξασθένιση παρουσίασε ο δείκτης επιχειρηματικών προσδοκιών στις **Ιδιωτικές Κατασκευές** και διαμορφώθηκε στις 128,9 μονάδες (από 146,0), στα ίδια επίπεδα του αντίστοιχου περυσινού (128,8 μον.). Οι ήπια αισιόδοξες προβλέψεις για το επίπεδο προγραμματισμένων εργασιών εξασθένησαν έντονα (-18 από +3 μονάδες), ενώ παράλληλα υποχώρησαν ελαφρά οι προσδοκίες για την απασχόληση οι οποίες διαμορφώθηκαν στις +14 (από +19) μονάδες. Σε ότι αφορά τα υπόλοιπα στοιχεία, οι θετικές εκτιμήσεις για την τρέχουσα πορεία εργασιών των επιχειρήσεων κινήθηκαν έντονα πτωτικά και διαμορφώθηκαν στις +3 (από +29 μον. ο δείκτης), ενώ



ως προς τις τιμές, οι πληθωριστικές τάσεις υποχώρησαν αισθητά (+10 μονάδες το σχετικό ισοζύγιο από +29 τον Μάρτιο). Τέλος, μόλις το 9% των επιχειρήσεων δεν αναφέρει προσκόμματα στη λειτουργία του. Αντίθετα το 42% των επιχειρήσεων αναφέρουν την έλλειψη εργατικού δυναμικού, το 32% τη χαμηλή ζήτηση και το 8% την ανεπάρκεια χρηματοδότησης, με το 7% να αναφέρει άλλους συγκυριακούς παράγοντες ως βασικά εμπόδια λειτουργίας τους.

**Διάγραμμα 3:** Δείκτης Επιχειρηματικών Προσδοκιών στις Κατασκευές (2000-2010=100)



**Πηγή:** IOBE, DG Ecfín. Ο δείκτης για την Ευρωζώνη είναι υπό μορφή ισοζυγίου και αντλείται από την DG Ecfín

Αισθητή υποχώρηση έναντι του Μαρτίου παρουσίασε ο δείκτης επιχειρηματικών προσδοκιών στις **Κατασκευές Δημοσίων Έργων**. Διαμορφώθηκε στις 142,1 (από 154,7 τον Μάρτιο) μονάδες, πολύ χαμηλότερα από το αντίστοιχο περυσινό επίπεδό του (165,9 μον.). Ως προς το πρόγραμμα εργασιών του κλάδου, ο αρνητικός δείκτης των -20 μονάδων τον Μάρτιο επιδεινώνεται και διαμορφώθηκε στις -35 μονάδες. Στις προβλέψεις για την απασχόληση, το σχετικό θετικό ισοζύγιο εξασθένησε οριακά στις +29 (από +30) μονάδες. Οι περισσότερες επιχειρήσεις του κλάδου (70%) αναμένουν τις ίδιες θέσεις απασχόλησης, ενώ μόλις το 1% προβλέπει μείωσή τους. Χειρότερυση στις -17 (από -2) μονάδες παρουσίασε και ο δείκτης εκτιμήσεων για το επίπεδο των τρεχουσών εργασιών, ενώ παράλληλα το ισοζύγιο των τιμών διαμορφώθηκε σε οριακά θετικά επίπεδα (+2 από +25 μονάδες). Τέλος, το 22% των επιχειρήσεων δηλώνει απρόσκοπτη επιχειρηματική λειτουργία, με το 36% να αναφέρει την έλλειψη εργατικού δυναμικού, άλλο ένα 16% την έλλειψη χρηματοδότησης και ένα 13% άλλους συγκυριακούς παράγοντες ως το βασικότερο εμπόδιο λειτουργίας τους.

## ΛΙΑΝΙΚΟ ΕΜΠΟΡΙΟ: Μικρή υποχώρηση στις προσδοκίες, έντονη απαισιοδοξία για τις τρέχουσες πωλήσεις

Ο δείκτης επιχειρηματικών προσδοκιών στο **Λιανικό Εμπόριο** υποχώρησε ελαφρά τον Απρίλιο στις 93,1 μονάδες, από 98,0 μονάδες τον Μάρτιο. **Η επιδείνωση αυτή είναι αποτέλεσμα της υποχώρησης των προσδοκιών σε όλους τους επιμέρους κλάδους.** Αναλυτικά, οι θετικές εκτιμήσεις των επιχειρήσεων για τις τρέχουσες πωλήσεις στρέφονται αρνητικές στις -8 (από +21) μονάδες, ενώ αντίθετα οι θετικές προβλέψεις για την εξέλιξη των πωλήσεων στο επόμενο τρίμηνο ενισχύονται ήπια και διαμορφώνονται στις +35 (από +27) μονάδες. Οι νέες παραγγελίες περιορίζονται ελαφρά (+11 από +16 μονάδες), ενώ τα αποθέματα αποκλιμακώνονται αλλά παραμένουν σε υψηλά για την εποχή επίπεδα και διαμορφώνονται στις +30 μονάδες. Από την άλλη πλευρά, οι αισιόδοξες προβλέψεις για την απασχόληση ενισχύονται (+31 από +17 μονάδες), ενώ ως προς τις τιμές, το 36% αναμένει άνοδο, ενδεικτικό των πληθωριστικών πιέσεων. Ως προς το βαθμό αβεβαιότητας που επικρατεί στο οικονομικό περιβάλλον αυτός διαμορφώνεται σε υψηλότερα επίπεδα σε σχέση με τον προηγούμενο μήνα, καθώς το 61,7% θεωρεί ότι η μελλοντική ανάπτυξη μπορεί να προβλεφθεί δύσκολα ή σχετικά δύσκολα, από 54,2% τον Μάρτιο.

Οι προσδοκίες επιδεινώνονται σε όλους τους επιμέρους κλάδους, Αναλυτικά:

Ο δείκτης επιχειρηματικών προσδοκιών στα **Τρόφιμα – Ποτά – Καπνός** υποχώρησε έντονα τον Απρίλιο και διαμορφώθηκε στις 64,0 (από 82,5) μονάδες, πολύ χαμηλότερα σε σχέση με το περυσινό επίπεδο (114,9 μον.). Οι εκτιμήσεις για τις τρέχουσες πωλήσεις στράφηκαν σε αρνητικές και διαμορφώθηκαν στις -38 (από +5) μονάδες, ενώ παράλληλα οι αισιόδοξες προσδοκίες για τις πωλήσεις της επόμενης περιόδου εξασθένησαν σημαντικά και διαμορφώθηκαν στις -16 (από +12) μονάδες. Τα αποθέματα αποκλιμακώνονται ήπια και διαμορφώνονται στις +18 μονάδες, ενώ παράλληλα υποχωρούν οι παραγγελίες προς προμηθευτές. Το έντονα θετικό ισοζύγιο των προβλέψεων για την απασχόληση παραμένει (+58 από +55 το σχετικό ισοζύγιο), ενώ οι πληθωριστικές τάσεις των τιμών εντείνονται (+44 από +12 μονάδες).

**Πίνακας 4:** Δείκτης Επιχειρηματικών Προσδοκιών στο Λιανικό Εμπόριο

Τομέας		Ακραίες τιμές			Μέσος όρος						
		Min	Max	2001-2023	2018	2019	2020	2021	2022	2023	
Λιανικό Εμπόριο (2000-2010=100)		52,6	128,7	94,5	104,5	109,6	87,9	100,2	94,9	115,7	
		(Ιουλ. 2010)	(Μάιος 2007)								
<b>2023</b>											
<b>I</b>	<b>Φ</b>	<b>M</b>	<b>A</b>	<b>M</b>	<b>I</b>	<b>I</b>	<b>A</b>	<b>Σ</b>	<b>O</b>	<b>N</b>	<b>Δ</b>
106,9	113,3	114,5	119,2	116,3	115,9	117,7	120,0	124,3	112,8	112,6	114,5
<b>2024</b>											
<b>I</b>	<b>Φ</b>	<b>M</b>	<b>A</b>	<b>M</b>	<b>I</b>	<b>I</b>	<b>A</b>	<b>Σ</b>	<b>O</b>	<b>N</b>	<b>Δ</b>
110,1	114,8	98,0	93,1								

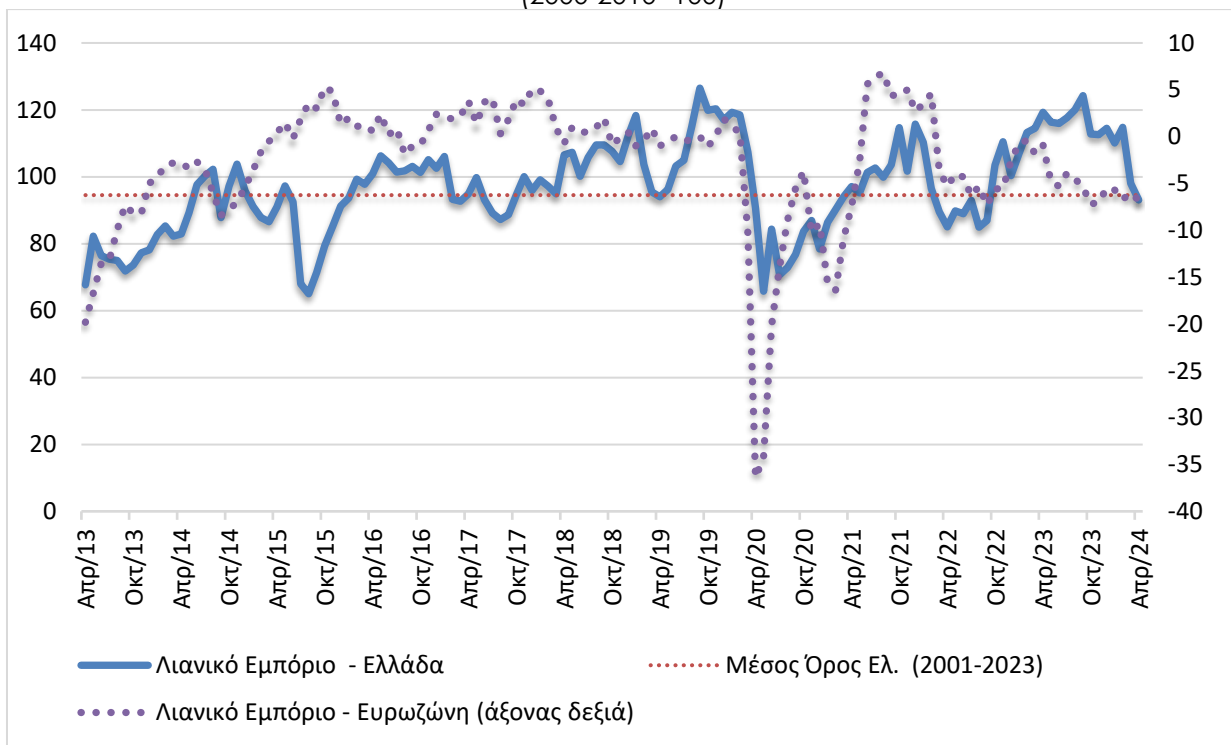
**Σημείωση:** Ο δείκτης επιχειρηματικών προσδοκιών υπολογίζεται με βάση τις εκτιμήσεις και τις προβλέψεις για τις πωλήσεις και τις εκτιμήσεις για το ύψος των αποθεμάτων. **Πηγή:** IOBE

Έντονα πτωτικά κινείται ο δείκτης επιχειρηματικών προσδοκιών στα **Υφάσματα – Ένδυση – Υπόδηση**, φτάνοντας στις 128,8 (από 151,9) μονάδες, υψηλότερα από το αντίστοιχο επίπεδο πέρυσι (92,1 μον.). Οι θετικές εκτιμήσεις για τις τρέχουσες πωλήσεις υποχωρούν κατακόρυφα (+3 από +74 μονάδες), ενώ αντίθετα κινούνται οι προβλέψεις για το επόμενο διάστημα που διαμορφώνονται πλέον σχεδόν καθολικά θετικά, στις +99, από τις +59 μονάδες τον προηγούμενο

μήνα. Τα αποθέματα διογκώνονται και από τις -40 μονάδες τον προηγούμενο μήνα διαμορφώνονται σε κανονικά για την εποχή επίπεδα, ενώ οι παραγγελίες προς προμηθευτές στρέφονται αρνητικές στις -12 μονάδες (από +56 μονάδες το σχετικό ισοζύγιο). Από την άλλη πλευρά, διατηρούνται αμετάβλητες οι προβλέψεις για την απασχόληση, ενώ αντίθετα στις τιμές το σχετικό ισοζύγιο εξασθενεί αισθητά.

Οι προσδοκίες στα **Είδη Οικιακού Εξοπλισμού** υποχωρούν ελαφρά και ο σχετικός δείκτης διαμορφώνεται τον Απρίλιο στις 121,7 (από 127,6) μονάδες, υψηλότερα σε σχέση με την αντίστοιχη περίοδο πέρυσι (110,0 μον.). Οι εκτιμήσεις για τις τρέχουσες πωλήσεις διαμορφώθηκαν στις +42 μονάδες (από +46), ενώ παράλληλα οι έντονα θετικές προβλέψεις στις πωλήσεις στο επόμενο διάστημα υποχώρησαν αισθητά παραμένοντας ωστόσο σε υψηλά επίπεδα (+49 από +80 μονάδες). Από την άλλη πλευρά, το ύψος των αποθεμάτων αποκλιμακώθηκε, με τις παραγγελίες προς προμηθευτές να εξασθενούν ήπια και να διαμορφώνονται στις +28 (από +43) μονάδες. Παράλληλα, οι προβλέψεις για την απασχόληση εξασθενούν σημαντικά στις +37 μονάδες (από +52 μονάδες το σχετικό ισοζύγιο), ενώ στις τιμές ο σχετικός δείκτης συνεχίζει να υποδηλώνει αύξηση (+73 από +62 μονάδες).

**Διάγραμμα 4:** Δείκτης Επιχειρηματικών Προσδοκιών στο Λιανικό Εμπόριο (2000-2010=100)



**Πηγή:** IOBE, DG Ecfín. Ο δείκτης για την Ευρωζώνη είναι υπό μορφή ισοζυγίου και αντλείται από την DG Ecfín

Οριακή υποχώρηση σημειώνεται τον Απρίλιο στις επιχειρηματικές προσδοκίες στα **Οχήματα – Ανταλλακτικά**, στις 99,8 (από 100,9) μονάδες, πολύ χαμηλότερα σε σχέση με την αντίστοιχη περίοδο του 2023 (124,5 μονάδες). Οι τρέχουσες πωλήσεις του κλάδου επιδεινώνονται επίσης αρκετά και διαμορφώνονται περαιτέρω αρνητικές (-28 από -7 μονάδες το σχετικό ισοζύγιο), ενώ αντίθετα οι προβλέψεις για τις πωλήσεις της επόμενης περιόδου ενισχύονται σημαντικά στις +57 (από +44) μονάδες. Τα αποθέματα αποκλιμακώνονται ήπια (+42 από +48 μονάδες), με τις

παραγγελίες προς προμηθευτές να ενισχύονται ήπια στις +21 (από +13) μονάδες. Παράλληλα, οι προβλέψεις για την απασχόληση εξασθενούν οριακά και διαμορφώνονται στις +4 (από +9) μονάδες, ενώ τέλος, ως προς τις τιμές, το σχετικό ισοζύγιο διατηρείται σε πληθωριστικά επίπεδα, στις +29 μονάδες.

#### ΥΠΗΡΕΣΙΕΣ: Ήπια βελτίωση των προσδοκιών, αισιοδοξία για τη μελλοντική ζήτηση

Ο Δείκτης Επιχειρηματικών Προσδοκιών στις **Υπηρεσίες** ενισχύθηκε ήπια τον Απρίλιο, στις 131,1 μονάδες, από 125,6 τον Μάρτιο. **Από τις επιμέρους μεταβλητές του δείκτη, οι θετικές εκτιμήσεις για την τρέχουσα κατάσταση των επιχειρήσεων κλιμακώνονται ελαφρά, ενώ παράλληλα ενισχύονται ήπια οι εκτιμήσεις για την τρέχουσα ζήτηση, με τις προβλέψεις για τη βραχυπρόθεσμη εξέλιξη της ζήτησης να ενισχύονται ηπιότερα.** Αναλυτικότερα, ο δείκτης των εκτιμήσεων για την τρέχουσα κατάσταση των επιχειρήσεων κινείται ήπια ανοδικά, στις +38 μονάδες (από +35), ενώ διατηρείται θετικός ο δείκτης εκτιμήσεων για την τρέχουσα ζήτηση στις +49 (από +40) μονάδες. Ανοδικά κινούνται οι προβλέψεις για τη ζήτηση του επόμενου τριμήνου στις +72 (από +64) μονάδες, όπως και εκείνες για την απασχόληση οι οποίες ενισχύονται σημαντικά και διαμορφώνονται στις +50 (από +28) μονάδες. Στις τιμές, το σχετικό ισοζύγιο ενισχύεται και διαμορφώνεται στις +34 μονάδες. Στην ερώτηση σχετικά με το βαθμό αβεβαιότητας στο οικονομικό περιβάλλον, το 45% θεωρεί ότι η μελλοντική ανάπτυξη μπορεί να προβλεφθεί δύσκολα ή σχετικά δύσκολα, όσο περίπου και τον προηγούμενο μήνα (47%).

**Πίνακας 5:** Δείκτης Επιχειρηματικών Προσδοκιών στις Υπηρεσίες

Τομέας		Ακραίες τιμές			Μέσος όρος						
		Min	Max	2002-2023	2018	2019	2020	2021	2022	2023	
<b>Υπηρεσίες (2000-2010=100)</b>		46,9 (Ιουν. 2020)	140,2 (Ιουλ. 2000)	90,5	97,0	97,7	76,0	104,7	106,8	109,7	
<b>2023</b>											
<b>I</b>	<b>Φ</b>	<b>M</b>	<b>A</b>	<b>M</b>	<b>I</b>	<b>I</b>	<b>A</b>	<b>Σ</b>	<b>O</b>	<b>N</b>	<b>Δ</b>
93,0	94,5	102,2	116,2	112,1	113,0	119,6	114,5	109,5	104,7	117,3	119,3
<b>2024</b>											
<b>I</b>	<b>Φ</b>	<b>M</b>	<b>A</b>	<b>M</b>	<b>I</b>	<b>I</b>	<b>A</b>	<b>Σ</b>	<b>O</b>	<b>N</b>	<b>Δ</b>
110,6	121,1	125,6	131,1								

**Σημειώσεις:** Ο δείκτης επιχειρηματικών προσδοκιών υπολογίζεται με βάση την κατάσταση της επιχείρησης, καθώς και τις εκτιμήσεις και τις προβλέψεις για την πορεία της ζήτησης. **Πηγή:** IOBE

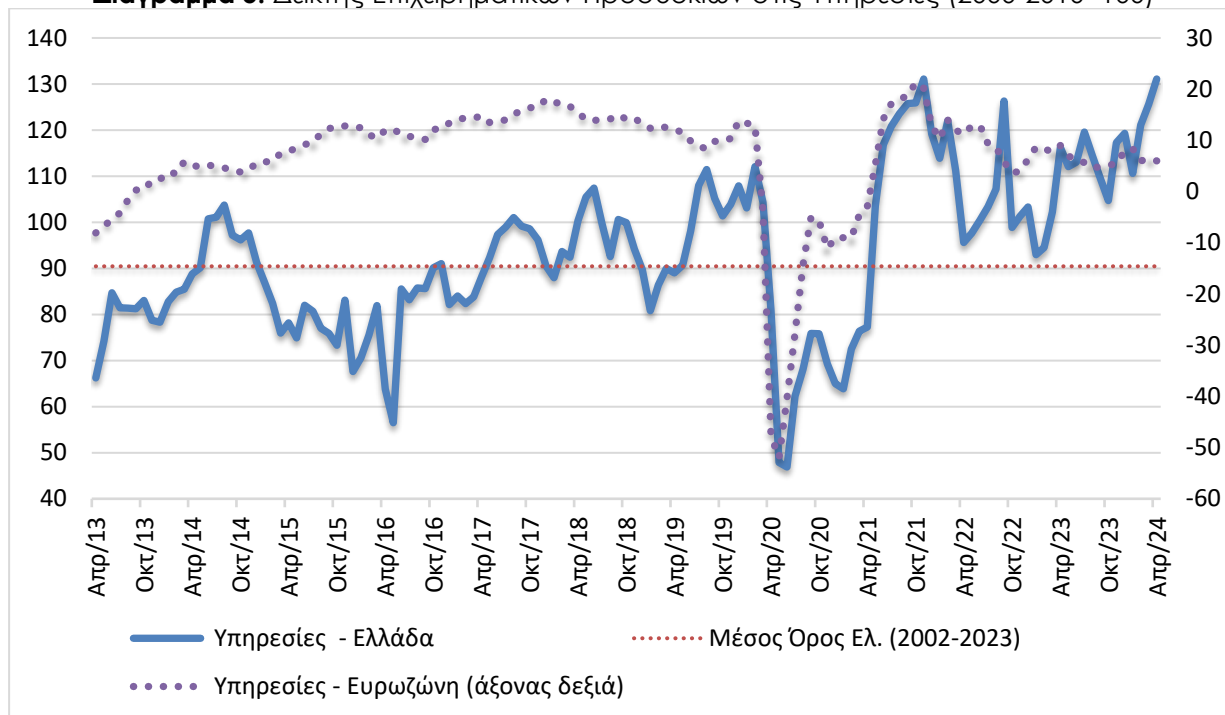
Σε επίπεδο βασικών κλάδων οι τάσεις είναι μικτές μεταξύ των εξεταζόμενων κλάδων. Αναλυτικότερα:

Ο δείκτης επιχειρηματικών προσδοκιών στα **Ξενοδοχεία – Εστιατόρια – Τουριστικά Πρακτορεία**, ενισχύεται σημαντικά στις 146,6 (από 134,9) μονάδες, ενόψει και της έναρξης της τουριστικής περιόδου. Οι ήπια θετικές εκτιμήσεις για την πορεία της τρέχουσας κατάστασης των επιχειρήσεων ενισχύονται περαιτέρω στις +33 μονάδες από +11 μονάδες τον προηγούμενο μήνα, ενώ παράλληλα, ενισχύονται οι εκτιμήσεις για την τρέχουσα ζήτηση (+41 από +24 μονάδες), με τις έντονα θετικές προβλέψεις για τη βραχυπρόθεσμη εξέλιξη της ζήτησης να εξασθενούν οριακά στις +80 (από +83) μονάδες. Οι προβλέψεις για την απασχόληση βελτιώνονται στις +74 μονάδες (από

+64 μονάδες), ενώ ο δείκτης των τιμών διατηρείται σε έντονα πληθωριστικά επίπεδα και διαμορφώνεται στις +68 μονάδες.

Πτωτικά κινείται ο δείκτης προσδοκιών στους **Ενδιάμεσους Χρηματοπιστωτικούς Οργανισμούς** (χωρίς Τράπεζες), στις 136,9 (από 144,4) μονάδες, σε πολύ υψηλότερο επίπεδο ωστόσο σε σχέση με εκείνο του προηγούμενου έτους (114,1 μον.). Οι εκτιμήσεις για την τρέχουσα κατάσταση των επιχειρήσεων, αν και υποχώρησαν, διατηρήθηκαν έντονα θετικές στις +47 (από +57 μονάδες το σχετικό ισοζύγιο), ενώ αντίθετα εκείνες της τρέχουσας ζήτησης κινήθηκαν ανοδικά (+40 από +29 μονάδες). Από την άλλη, υποχωρούν έντονα οι προβλέψεις για τη βραχυπρόθεσμη πορεία της ζήτησης, οι οποίες διαμορφώθηκαν στις +27 μονάδες (από +50), ενώ οι προβλέψεις για την απασχόληση εξασθένησαν στις +40 μονάδες, από τις +50 μονάδες τον προηγούμενο μήνα. Στις προσδοκίες για τις τιμές, ο σχετικός δείκτης διατηρήθηκε σε πληθωριστικά επίπεδα και διαμορφώθηκε στις +20 μονάδες.

**Διάγραμμα 5:** Δείκτης Επιχειρηματικών Προσδοκιών στις Υπηρεσίες (2000-2010=100)



**Πηγή:** IOBE, DG Ecfín. Ο δείκτης για την Ευρωζώνη είναι υπό μορφή ισοζυγίου και αντλείται από την DG Ecfín

Αισθητά ανοδικά κινήθηκε ο δείκτης επιχειρηματικών προσδοκιών στις **Διάφορες Επιχειρηματικές Δραστηριότητες**, στις 105,9 (από 97,5 μονάδες), σε επίπεδο οριακά χαμηλότερο σε σύγκριση και με το αντίστοιχο περυσινό (106,4 μον.). Στους βασικούς δείκτες, το ισοζύγιο των εκτιμήσεων για την τρέχουσα κατάσταση των επιχειρήσεων εξασθενεί ήπια (+4 από +11 μονάδες), με τις θετικές εκτιμήσεις για την ζήτηση από κανονικές για την εποχή ενισχύονται ελαφρά και διαμορφώνονται στις +11 μονάδες. Αντίστοιχα, οι προβλέψεις για την εξέλιξη της ζήτησης ενισχύονται σημαντικά, και διαμορφώνονται στις +59 (από +33) μονάδες, με τις προβλέψεις για την απασχόληση να διαμορφώνονται σε έντονα υψηλότερο επίπεδο σε σχέση με τον Μάρτιο, στις +61 (από +22) μονάδες. Από την άλλη πλευρά η πληθωριστική τάση εντάθηκε αισθητά στις +44 (από +8) μονάδες.

Μεγάλη βελτίωση παρουσιάζει ο δείκτης επιχειρηματικών προσδοκιών στην **Πληροφορική και Ανάπτυξη Λογισμικού** και διαμορφώνεται στις 107,3 (από 102,5) μονάδες, έντονα υψηλότερα σε σχέση με πέρυσι (95,7 μον.). Οι εκτιμήσεις για την τρέχουσα κατάσταση των επιχειρήσεων διατηρούνται αμετάβλητες (+22 από +21 μονάδες), ενώ αντίθετα ήπια ανοδικά κινούνται οι εκτιμήσεις για την τρέχουσα ζήτηση και διαμορφώνονται στις +17 (από +14) μονάδες. Οι προβλέψεις για τη βραχυπρόθεσμη πορεία της ζήτησης βελτιώθηκαν σημαντικά και διαμορφώθηκαν στις +50 μονάδες (από +36 μονάδες το σχετικό ισοζύγιο), όπως αντίστοιχα και οι θετικές προβλέψεις για την απασχόληση (+50 από +36 μονάδες). Παράλληλα, οι πληθωριστικές τάσεις για τις τιμές ενισχύθηκαν στις +28 μονάδες.

Έντονα ανοδικά κινούνται οι επιχειρηματικές προσδοκίες στις **Χερσαίες Μεταφορές**, με το σχετικό δείκτη να διαμορφώνεται στις 127,8 (από 113,9) μονάδες. Οι ήπια θετικές εκτιμήσεις για την τρέχουσα κατάσταση ενισχύθηκαν σημαντικά και διαμορφώνονται στις +49 (από +2 μονάδες), ενώ παράλληλα οι έντονα θετικές εκτιμήσεις για την τρέχουσα ζήτηση ενισχύονται οριακά (+49 από +47 μονάδες το σχετικό ισοζύγιο). Αμετάβλητες παραμένουν οι προβλέψεις για τη βραχυπρόθεσμη πορεία της ζήτησης, (στις +55 μονάδες εκ νέου ο σχετικός δείκτης), με τις θετικές προβλέψεις για την απασχόληση του κλάδου να διατηρούνται σε ήπια θετικά επίπεδα στις +4 μονάδες. Το ισοζύγιο των τιμών κινείται πλέον σε κανονικά για την εποχή επίπεδα.

**ΚΑΤΑΝΑΛΩΤΕΣ: Βελτίωση της καταναλωτικής εμπιστοσύνης, αλλά σε χαμηλά επίπεδα ο δείκτης**

Ο δείκτης καταναλωτικής εμπιστοσύνης ενισχύθηκε ελαφρά τον Απρίλιο και διαμορφώθηκε στις -41,7 μονάδες, έναντι -44,7 μονάδες τον Μάρτιο<sup>1</sup>. Και αυτόν τον μήνα οι Έλληνες καταναλωτές εμφανίζονται ως οι περισσότερο απαισιόδοξοι στην ΕΕ, με τους καταναλωτές στην Εσθονία με επίπεδο δείκτη -29,8 και την Κύπρο (-26,6) να ακολουθούν. Σημειώνονται ήπιες θετικές μεταβολές προσδοκιών για την οικονομική κατάσταση της χώρας και εντονότερες για τη δική τους, ενώ αντίθετα παρατηρείται μικρή εξασθένηση στην πρόθεση για μείζονες αγορές. Το βασικότερο πρόβλημα παραμένουν οι υψηλές τιμές, αν και η μείωση της ανεργίας, αλλά και η έναρξη της τουριστικής περιόδου δημιουργεί εισοδήματα και θετικότερες προσδοκίες. Στις χαμηλότερες θέσεις αυτής της κατάταξης, για τέταρτη φορά μέσα στο 2024 βρίσκεται η Λιθουανία (+2,8) αλλά και η Πολωνία (+1,3) με την τιμή του δείκτη καταναλωτικής εμπιστοσύνης να συνεπάγεται ουσιαστικά αισιοδοξία από τους καταναλωτές της χώρας. Οι μέσοι ευρωπαϊκοί δείκτες διαμορφώθηκαν στις -13,7 μονάδες στην ΕΕ και στις -14,7 μονάδες στην Ευρωζώνη. Αναλυτικά:

- **Σημαντική βελτίωση στις εκτιμήσεις των καταναλωτών για την οικονομική κατάσταση των νοικοκυριών τους τελευταίους 12 μήνες**

Οι αρνητικές εκτιμήσεις των καταναλωτών για την οικονομική κατάσταση του νοικοκυριού τους τους προηγούμενους 12 μήνες αποκλιμακώνονται έντονα τον Απρίλιο στις -43,2 μονάδες (έναντι -53,1). Το 60% (από 68%) των νοικοκυριών εκτίμησε ελαφρά ή αισθητή επιδείνωση της οικονομικής του κατάστασης, ενώ μόλις το 4% θεωρεί πως επήλθε μικρή βελτίωση. Οι αντίστοιχοι δείκτες σε ΕΕ και Ευρωζώνη διαμορφώθηκαν στις -11,6 και -12,0 μονάδες αντίστοιχα.

**Πίνακας 6:** Δείκτης Εμπιστοσύνης Καταναλωτών (εποχικά εξομαλυσμένα στοιχεία)

Περιοχή	Ακραίες τιμές		Μέσοι όροι									
	Min	Max	2001-2023	2018	2019	2020	2021	2022	2023			
ΕΕ-27	-24,0 (Ιουν. 2022)	-1,7 (Μάιος 2000)	-11,7	-4,1	-6,1	-14,5	-8,5	-23,0	-18,5			
Ευρωζώνη	-24,4 (Μάρ. 2009)	-1,9 (Μάιος 2000)	-12,0	-4,8	-7,0	-14,2	-7,5	-21,9	-17,4			
Ελλάδα	-80,8 (Φεβρ. 2012)	+3,2 (Απρ. 2000)	-41,1	-44,0	-19,8	-32,5	-35,4	-50,7	-40,0			
Περιοχή	2023											
	I	Φ	M	A	M	I	I	A	Σ	O	N	Δ
ΕΕ-27	-20,6	-19,3	-19,4	-17,6	-17,1	-16,1	-14,9	-15,4	-17	-17	-16	-14,5
Ευρωζώνη	-20,7	-19	-19,1	-17,5	-17,4	-16,1	-15,2	-16	-18	-18	-16,9	-15,1
Ελλάδα	-41,4	-47,4	-41,1	-44,6	-34,5	-31,0	-28,6	-35,4	-45,0	-44,7	-45,6	-40,3
Περιοχή	2024											
	I	Φ	M	A	M	I	I	A	Σ	O	N	Δ
ΕΕ-27	-14,7	-14,4	-13,8	-13,7								
Ευρωζώνη	-16,1	-15,5	-14,9	-14,7								
Ελλάδα	-46,3	-47,2	-44,7	-41,7								

Πηγή: Ευρωπαϊκή Επιτροπή, DG Ecfm

<sup>1</sup> Από τον Απρίλιο του 2022, η μέθοδος εποχικής προσαρμογής των στοιχείων της Έρευνας άλλαξε. Ακολούθως, όλα τα προηγούμενα αποτελέσματα έχουν αναθεωρηθεί ελαφρώς.

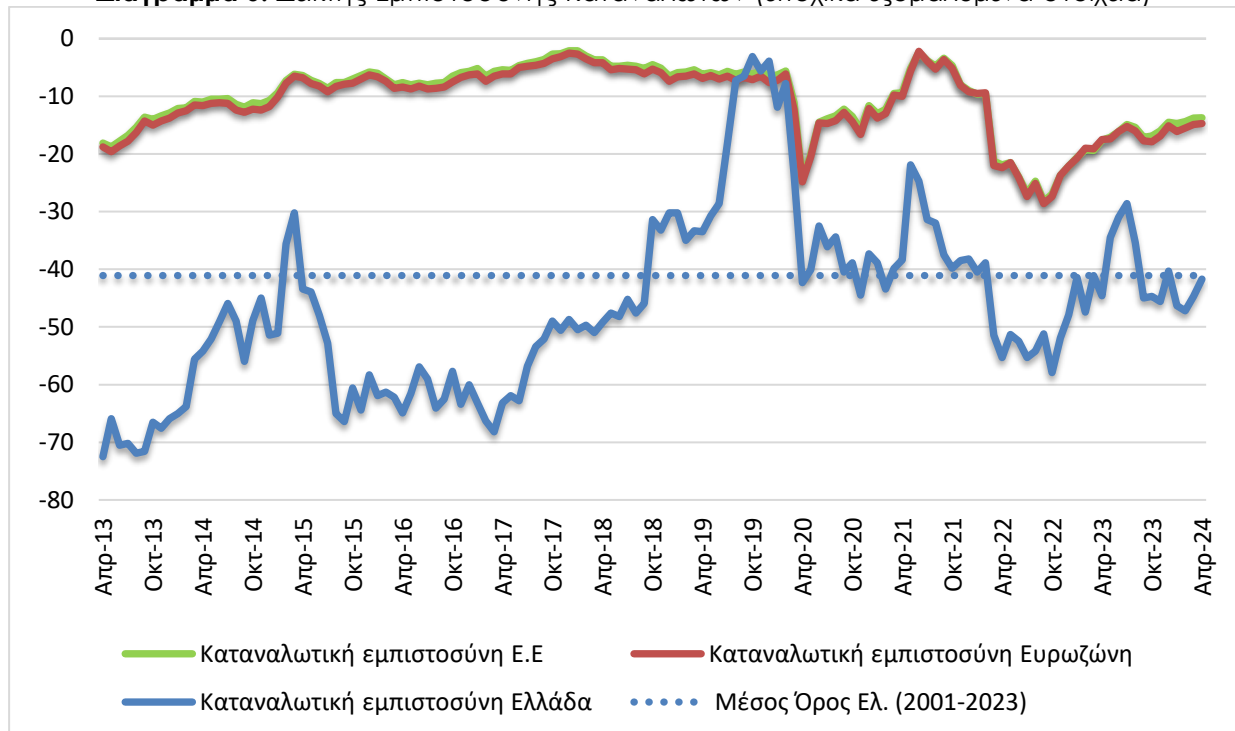
- **Περισσότερο αισιόδοξες οι προβλέψεις για την οικονομική κατάσταση των νοικοκυριών**

Οι προβλέψεις των καταναλωτών για την οικονομική κατάσταση του νοικοκυριού τους τους προσεχείς 12 μήνες ενισχύθηκαν ήπια τον Απρίλιο, με το σχετικό δείκτη να διαμορφώνεται στις -36,7 (από -42,3) μονάδες τον Μάρτιο. Το 51% (από 57%) των νοικοκυριών αναμένει ελαφρά ή αισθητή επιδείνωση της οικονομικής του κατάστασης, ενώ το 6% προβλέπει μικρή βελτίωση. Οι δείκτες σε ΕΕ και Ευρωζώνη διαμορφώθηκαν στις -3,1 και -4,0 μονάδες αντίστοιχα.

- **Πιο αισιόδοξες και οι προβλέψεις για την οικονομική κατάσταση της χώρας**

Ο αρνητικός δείκτης των προβλέψεων των νοικοκυριών για την οικονομική κατάσταση της χώρας τους το προσεχές 12-μηνο παρουσίασε μικρή υποχώρηση τον Απρίλιο και διαμορφώθηκε στις -41,0 (από -42,3) μονάδες. Το 59% των καταναλωτών προέβλεψε εκ νέου ελαφρά ή αισθητή επιδείνωση της οικονομικής κατάστασης της χώρας, έναντι του 22% (από 19%) το οποίο αναμένει σταθερότητα. Οι δείκτες σε ΕΕ και Ευρωζώνη διαμορφώθηκαν στις -23,7 και -25,6 μονάδες αντίστοιχα.

**Διάγραμμα 6:** Δείκτης Εμπιστοσύνης Καταναλωτών (εποχικά εξομαλυμένα στοιχεία)



Πηγή: Ευρωπαϊκή Επιτροπή, DG Ecfm

- **Μικρή εξασθένιση στην πρόθεση για μείζονες αγορές**

Η πρόθεση των καταναλωτών για σημαντικές αγορές τους προσεχείς 12 μήνες (επίπλων, ηλεκτρικών συσκευών κ.λπ.) υποχώρησε ελαφρά με το σχετικό δείκτη να διαμορφώνεται στις -46,0 (από -40,9) μονάδες. Το 55% (από 49%) των καταναλωτών προέβλεψε ότι θα προβεί σε λιγότερες ή πολύ λιγότερες δαπάνες, ενώ το 5% (από 4%) αναμένει το αντίθετο. Οι ευρωπαϊκοί δείκτες διαμορφώθηκαν στις -16,4 μονάδες στην ΕΕ και στις -17,4 μονάδες στην Ευρωζώνη.

- **Οριακή βελτίωση της πρόθεσης για αποταμίευση**

Ο δείκτης της πρόθεσης για αποταμίευση τους προσεχείς 12 μήνες βελτιώθηκε οριακά τον Απρίλιο και διαμορφώθηκε στις -65,3 μονάδες (από -66,6). Το 83% των νοικοκυριών δεν θεωρεί πιθανή την

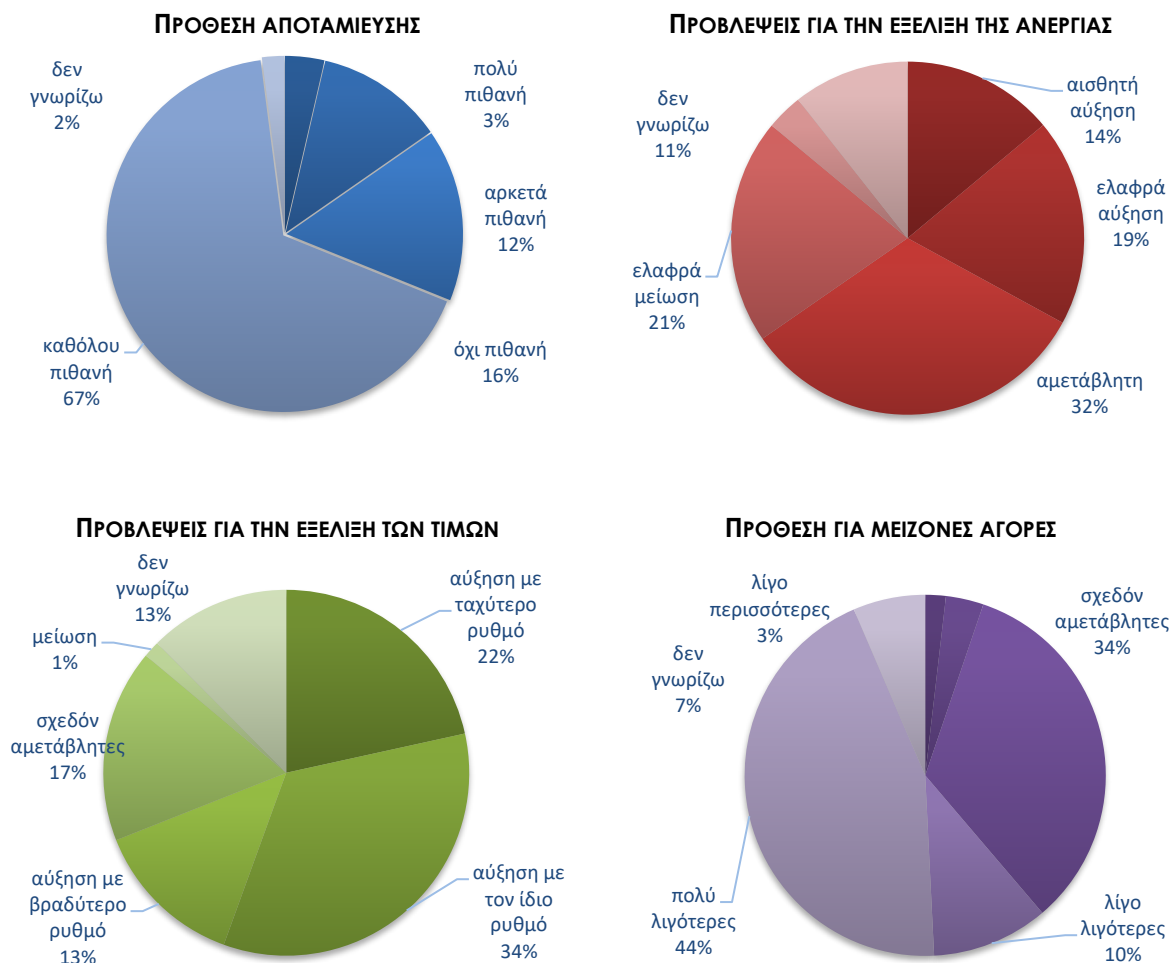


αποταμίευση στο επόμενο 12μηνο, ενώ το 15% (από 15%) τη θεωρεί πιθανή ή πολύ πιθανή. Οι σχετικοί δείκτες διαμορφώθηκαν στις +7,4 μονάδες στην ΕΕ και στην Ευρωζώνη αντίστοιχα.

• **Σημαντική αποκλιμάκωση στις προβλέψεις για την ανεργία**

Ο δείκτης πρόβλεψης για την εξέλιξη της ανεργίας τους προσεχείς 12 μήνες αποκλιμακώθηκε τον Μάρτιο, στις +9,8 μονάδες, από +19,8 τον Μάρτιο. Το ποσοστό των νοικοκυριών που προέβλεψε μικρή ή αισθητή άνοδο της ανεργίας υποχώρησε στο 33% (από 40%), με το 24% των ερωτηθέντων να αναμένει ελαφρά μείωσή της. Οι αντίστοιχοι δείκτες σε ΕΕ και Ευρωζώνη διαμορφώθηκαν στις +18,3 και +17,5 μονάδες.

**Διάγραμμα 7:** Ενδεικτικές μεταβλητές της έρευνας καταναλωτών το επόμενο 12μηνο



Πηγή: IOBE

• **Κλιμάκωση των προβλέψεων για άνοδο των τιμών**

Ο θετικός δείκτης για τις προβλέψεις μεταβολών στις τιμές τους προσεχείς 12 μήνες κλιμακώθηκε ήπια τον Απρίλιο και διαμορφώθηκε στις +28,6 μονάδες, έναντι +23,0 μονάδων τον Μάρτιο. Το 56% (από 52%) των νοικοκυριών προέβλεψε άνοδο τιμών με τον ίδιο ή ταχύτερο ρυθμό και το 17% (από 16%) αναμένει σταθερότητα. Οι δείκτες σε ΕΕ και Ευρωζώνη διαμορφώθηκαν στις +12,3 και +11,6 μονάδες αντίστοιχα.

- **Εξασθένιση του ποσοστού που «μόλις τα βγάζει πέρα»**

Σχετικά με τις εκτιμήσεις για την τρέχουσα οικονομική κατάσταση του νοικοκυριού, το ποσοστό των καταναλωτών που δηλώνει ότι «μόλις τα βγάζει πέρα» διαμορφώθηκε στο 61% (από 64%), ενώ στο 12% από 11% ενισχύθηκε το ποσοστό όσων αναφέρουν ότι αντλούν από τις αποταμιεύσεις τους. Οι καταναλωτές που δήλωσαν ότι αποταμιεύουν λίγο ή πολύ αποτελούν το 19% (από 18%) του συνόλου, ενώ το ποσοστό όσων δήλωσαν ότι «έχουν χρεωθεί» διαμορφώθηκε εκ νέου στο 7-8%.

- **Υποχώρηση του ποσοστού των νοικοκυριών που είναι αβέβαια για τη μελλοντική οικονομική κατάστασή τους**

Στο ερώτημα το οποίο αξιολογεί το βαθμό αβεβαιότητας των νοικοκυριών ως προς τις μελλοντικές οικονομικές εξελίξεις, το 48% έκρινε τον Απρίλιο ότι η οικονομική κατάστασή του μπορεί να προβλεφθεί δύσκολα ή σχετικά δύσκολα, από 59% τον προηγούμενο μήνα.

Τον Απρίλιο, εξετάζονται σε τριμηνιαία βάση στην έρευνα καταναλωτών τρία πρόσθετα ζητήματα, τα οποία εξειδικεύουν περισσότερο την πρόθεση για μείζονες αγορές διαρκών καταναλωτικών αγαθών (αυτοκίνητο, κατοικία) και έχουν ιδιαίτερο ενδιαφέρον ως πρόδρομοι δείκτες για την ιδιωτική κατανάλωση. Αναλυτικά:

- Μικρή βελτίωση παρουσίασε τον Απρίλιο η πρόθεση αγοράς αυτοκινήτου εντός των επόμενων 12 μηνών, με το σχετικό δείκτη να διαμορφώνεται στις -90,0 (από -93,2 τον Ιανουάριο) μονάδες. Αυτή η επίδοση παραμένει αισθητά δυσμενέστερη από τους αντίστοιχους ευρωπαϊκούς δείκτες, οι οποίοι διαμορφώθηκαν στις -65,6 (από -66,7) και -67,3 (από -68,4) μονάδες, στην ΕΕ και την Ευρωζώνη αντίστοιχα. Το 96,0% (από 97,6%) των καταναλωτών στην Ελλάδα δηλώνει ότι δεν είναι πιθανό να αγοράσει αυτοκίνητο εντός του προσεχούς 12μήνου.
- Ενίσχυση σημειώθηκε στην πρόθεση για αγορά ή κατασκευή κατοικίας εντός των επόμενων 12 μηνών, με το σχετικό δείκτη να διαμορφώνεται στις -90,2 (από -94,5) μονάδες, ισοζύγιο επίσης αρκετά χειρότερο από τους αντίστοιχους ευρωπαϊκούς δείκτες, καθώς αυτός διαμορφώθηκε στην ΕΕ στις -78,6 (από -79,1) και στην Ευρωζώνη στις -80,2 (από -80,8) μονάδες. Το 4,5% (από 2,4%) των νοικοκυριών εγχωρίως δηλώνει ότι ίσως να προβεί σε αγορά ή κατασκευή κατοικίας τον επόμενο χρόνο.
- Οριακή βελτίωση καταγράφηκε στο δείκτη της πρόθεσης πραγματοποίησης σημαντικών δαπανών για βελτίωση/ανανέωση της κατοικίας εντός των επόμενων 12 μηνών, ο οποίος διαμορφώθηκε τον Απρίλιο στις -76,6 (από -77,5) μονάδες. Οι ευρωπαϊκοί δείκτες κινήθηκαν αντίθετα στην ΕΕ και διαμορφώθηκαν στις -49,0 (από -48,6) μονάδες και στις -51,7 (από -51,6) μονάδες στην Ευρωζώνη. Το ποσοστό των νοικοκυριών στην Ελλάδα που δηλώνει ότι είναι αρκετά ή πολύ πιθανό να πραγματοποιήσει σημαντικές δαπάνες αυτού του είδους εντός ενός έτους υποχώρησε στο 10,6% (από 11,0%).