



# ΣΤΟΙΧΕΙΑ - ΤΕΚΜΗΡΙΑ - ΠΗΓΕΣ ΚΑΙ ΕΓΓΡΑΦΑ

γύρω από το τοπωνύμιο  
της περιοχής ΓΟΥΔΙ





Μια από τις παλαιότερες αναφορές στην εκκλησία με το προσωνύμιο «Παναγία Γουδί», μετά την απελευθέρωση της Αθήνας και ανακήρυξή της σε πρωτεύουσα του ελληνικού κράτους, το 1934, εμφανίζεται στα «ΑΤΤΙΚΑ ή περί Δήμων Αττικής εν οίς και περί τινών μερών του ΑΣΤΕΩΣ», του Διονυσίου Σουρμελή, εν Αθήναις, 1854.

Στις σελίδες 122-123, ο Διονύσιος Σουρμελής, στα ΑΤΤΙΚΑ Η ΠΕΡΙ ΔΗΜΩΝ ΤΗΣ ΑΤΤΙΚΗΣ, του 1854, τοποθετεί τον Δήμο Αλωπεκής στην περιοχή του Γουδιού και σημειώνει: «Η κόμη των Αλωπεκέων έκειτο όπου νυν κείται η εκκλησία «Παναγία Γουδί», ήτις πρότερον ήτον ναός Αφροδίτης, νυν δε ο τόπος ούτος είνε κτήμα της μονής Πετράκη...»

η *Αλωπεκή*, *Αλωπεκέως* ο δημότης, και *Αλωπεκειεύς* εύρηται εις έπιγραφάς. Και *Αίσχίνης* ο ρήτωρ πρότερον, και ο *Παυσανίας* ο περιηγητής δεύτερον όρίζουσι τήν απόστασιν του δήμου τούτου δώδεκα σταδίους από της πόλεως. η *Αλωπεκή* έχουσα τήν καταγωγήν της από της *Αλώπεκος* μετεμορφώθη εις *Αμπελόκηπον*, φέρουσα του Βάχχου τά σύμβολα. Το τοπικόν έπίρρημα *άλωπεκῆθεν* παραφθαρέν έγινετο έν τῇ άπαιδευσίῃ *Αμπελοκήποι*. Η κόμη των *Αλωπεκέων* έκειτο όπου νυν κείται η εκκλησία « *Παναγία Γουδί* », ήτις πρότερον ήτον ναός *Αφροδίτης*, νυν δε ο τόπος ούτος είνε κτήμα της μονής *Πετράκη*. της κόμης ταύτης τά προς *Μεσημβρίαν* όρια είνε ο *Ηριδανός*, του όποιου τά ύδατα άλλοτε μόν ήσαν διαυγή, άλλοτε δε άκάθαρτα, ών άπέσχοντο και τά θρέμματα, κατά τον *Καλλίμαχον* του *Στράβωνος* (β. θ. κ. Α'. 19). Και τῷ όντι τά ύδατα του *Ηριδανού*, και τοι όλίγιστα νυν, δέν έχουσι καλήν ποιότητα· είνε μόν πότιμα, ούχι όμως, ως τά άλλα καλά ύδατα. Τά ύδατα του *Ηριδανού* συνηγμένα μετά και άλλων έκ των *Αμπελοκήπων* εις έν ύδραγωγείον του *Τζακμάκου* λεγόμενον από του κτίτορος του ύδραγωγείου χρησιμεύουσι τήν σήμερον εις άρδουσιν των άνακτορικών κήπων. Ο δε *Ηριδανός* κατασταθείς χειμάρρος καλείται του *Σωτηράκη* τῷ ρεύμα. Η θέσις των *Αμπελοκήπων* κειμένη υπό

τάς αύρας του *Υμηττού* είνε ύγιεινή. Το διάστημα μεταξύ *Αλωπεκής* και *Κυνοσάργους* είνε όλίγον, και έν τῷ μέσῳ αυτών έκειτο τῷ *Ηράκλειον*, όπερ έγινετο εκκλησία των *Όμολογητῶν* έμπεριεχομένη εις *άγρόκηπον* της *Μητροπόλεως* η *Επισκοπῆς*.



Τριανταπέντε χρόνια μετά τα ΑΤΤΙΚΑ του Δ. Σουρμελή, το 1889, αρχίζει η έκδοση του εξαιρετικού εξάτομου έργου του Δημητρίου Καμπούρογλου ΙΣΤΟΡΙΑ ΤΩΝ ΑΘΗΝΑΙΩΝ – ΤΟΥΡΚΟΚΡΑΤΙΑ (τρεις τόμοι) και ΜΝΗΜΕΙΑ ΤΗΣ ΙΣΤΟΡΙΑΣ ΤΩΝ ΑΘΗΝΑΙΩΝ (τρεις τόμοι), που ολοκληρώνεται το 1896.

Στα «Μνημεία της Ιστορίας των Αθηναίων» δημοσιεύονται διάφορα έγγραφα της Μονής Ασωμάτων Πετράκη, ανάμεσά τους δυο Χοτζέτι και ένα Ιδιωτικό Πωλητήριο, στα οποία εμφανίζονται οι παλαιότερες αναφορές στο τοπωνύμιο: θέση «**Παναγία Γουδή**».

Ο Δ. Καμπούρογλου σημειώνει στην αρχή του κεφαλαίου ΕΓΓΡΑΦΑ ΤΗΣ ΜΟΝΗΣ ΑΣΩΜΑΤΩΝ ΠΕΤΡΑΚΗ: «**Υπό του φιλοπροόδου ηγουμένου Ασωμάτων Πετράκη κυρίου Συμεών Κοροβέση και του αξιοτίμου Συμβουλίου της Μονής, παρεχωρήθη ημίν προς μελέτην σειρά πολυτίμων εγγράφων της Μονής. Ταύτα πλην του κατωτέρω δημοσιευομένου Σιγιλλίου εισίν εις Τουρκικήν γλώσσαν, μεθρημηνεύθησαν δε υπό του κ. Β. Κάνδη**» (Μνημεία της Ιστορίας των Αθηναίων, τόμος Α΄, σελ. 355).

Από αυτή τη δημοσίευση και μετά, αρχίζει ο προβληματισμός αρκετών συγγραφέων σχετικά με την επωνυμία **Γουδή** και κάποιοι καταλήγουν στην όχι και τόσο ασυνήθιστη πιθανότητα πίσω από την επωνυμία **ΓΟΥΔΗ** να κρύβεται φυσικό πρόσωπο, είτε ως κτήτορας της εκκλησίας είτε ως κτηματίας της περιοχής. Σε κάποιους συγγραφείς η πιθανότητα γίνεται βεβαιότητα, με κάπως αδιάφορο τρόπο, αφού το όνομα και η καταγωγή του δεν επηρεάζει το θέμα στο οποίο αναφέρονται.

Αυτό έχει σαν αποτέλεσμα να αρχίζει να εμφανίζεται σποραδικά ο τύπος **ΓΟΥΔΗ**, όμως στα επίσημα έγγραφα, σύμβολα, εφημερίδες, αναφορές ιστορικών η ονομασία **Γουδί** είναι κυρίαρχη, όπως κυριαρχεί και στη γλώσσα των κατοίκων της περιοχής.

Τα τρία αυθεντικά πρωτότυπα έγγραφα, που αναφέρονται στη θέση «**Παναγία Γουδή**», γραμμένα στην τουρκική γλώσσα με οθωμανική (αραβική) γραφή, βρίσκονται και σε ψηφιοποιημένη μορφή, στα αρχεία της Μονής Πετράκη. Είχαμε τη τύχη να δούμε τα αυθεντικά έγγραφα, το αρχαιότερο Χοτζέτι του **1742**, ταξινομημένο με α.α. 130 στον φάκελο 113 και το Ιδιωτικό Πωλητήριο του **1803**, ταξινομημένο με α.α. 116, στον φάκελο 164/1803.

Ζητήσαμε, με γραπτό αίτημα, να μας παραχωρήσουν φωτογραφία ή φωτοτυπία ή αντίγραφο σε ηλεκτρονική μορφή των πρωτοτύπων, αλλά αντιμετώπισαμε την άρνηση της Μονής, επειδή τα αυθεντικά κείμενα δεν είχαν δοθεί ακόμα... στη δημοσιότητα...

Το Χοτζέτι του 1742, στο οποίο εμφανίζεται για πρώτη φορά η θέση ΠΑΝΑΓΙΑ ΓΟΥΔΗ, (Μνημεία της Ιστορίας των Αθηναίων, Δ. Καμπούρογλου, Αθήνα 1892, τόμος Γ', σελ. 185 – 186 – 187).

Ἄριθ. 130

Τ. Σ.

Μεχμέτ κριτής Ἀθηναίων.

Ὁ Γενικὸς Διοικητικὸς ἐπίτροπος τοῦ Σταυριανοῦ Μεντζέλη κατοικοῦ Ἀθηναίων, ὅπως ὁμολογήσῃ τὴν κάτωθι ἀναφερομένην πώλησιν καὶ ζητήσῃ τὴν ἐκδοσιν Χοτζετίου, ἐνεφανίσθη ἐνώπιον τοῦ πεφωτισμένου ἱεροῦ δικαστηρίου, ἐνθα βεβαιώσας τὸ ἔγκυρον τῆς πληρεξουσιότητός του κατὰ τὸν ἱερὸν νόμον διὰ τῆς μαρτυρίας τῶν γνωστῶν Γεωργίου Καπετανάκη καὶ Γεωργάκη Βιλαρᾶ, ἐδήλωσε καὶ ὁμολόγησεν, ἐπὶ παρούσῃ καὶ τοῦ προκαλεσαμένου τὸ παρὸν Παρθενίου Μοναχοῦ, ὅτι ἡ ἐντολοδότις του ἔχουσα ὑπὸ τὴν πλήρη κυριότητά της οἰκίαν κειμένην εἰς τὴν συνοικίαν τῶν Ἀθηναίων Σωταίρα Κωτάκη καὶ συνορευομένη ἀφ' ἐνός ὑπὸ τοῦ κτήματος τοῦ Παπαῦ Νικολοῦ Μπατζιδάρη, ἀφ' ἑτέρου ὑπὸ τοῦ κτήματος τοῦ Σαγγῆρ Γιουσούφ Μπάσα καὶ ἀφ' ἑτέρου ὑπὸ τοῦ κτήματος τῆς Μαρδίτσας, ἀφ' ἑτέρου ὑπὸ τοῦ κτήματος τοῦ Ἀλῆ Τσελεμπῆ Χατζῆ Σαμπάν, περιέχουσιν δὲ δύο ἀνώγεια δωμάτια, μαγειρεῖον, ἀπόπατον, φούρνον, φρέαρ, αὐλὴν καὶ κάρπιμα καὶ ἀκαρπα δένδρα, ἔτι 29 μεγάλα ἐλαιόδενδρα καὶ 12 νεόφυτα ἐλαιόδενδρα κείμενα κατὰ τὴν θέσιν Παναγία Γουδή καὶ συνορευόμενα ἐκ δύο μερῶν ὑπὸ τοῦ κτήματος Γεωργάκη Ματούτσα, ἐκ τοῦ ἑτέρου ὑπὸ τοῦ κτήματος τοῦ Χαιλᾶ καὶ ἐκ τοῦ τετάρτου ὑπὸ τῆς δημοσίας ὁδοῦ, ἔτι 20 μεγάλα ἐλαιόδενδρα καὶ ἑπτὰ νεόφυτα μετὰ τοῦ ἀγροῦ κείμενα εἰς θέσιν Σωτηρακῆ καὶ ὀριζόμενα ἀφ' ἐνός ὑπὸ τοῦ Γεωργάκη Καπιτανάκη, ἐκ δύο μερῶν ὑπὸ τοῦ κτήματος τοῦ μοναχοῦ τοῦ εἰρημένου μοναστηρίου καὶ ἐκ τοῦ τετάρτου ὑπὸ τῆς δημοσίας ὁδοῦ, ἔτι ἀμπελον περίπου δύο στρεμμάτων κειμένην εἰς Περώνια καὶ συνορευομένων ἀφ' ἐνός ὑπὸ τοῦ κτήματος τοῦ Γεωργάκη Κιρτισομπάνη ἀφ' ἑτέρου ὑπὸ τοῦ κτήματος Νικολοῦ Κολλάρου, ἀπὸ τοῦ ἄλλου ὑπὸ τοῦ κτήματος τοῦ Νικολοῦ Σούκη, ἔτι ἀμπελον περίπου...στρεμμάτων κειμένην εἰς θέσιν Βουρλοπόταμον καὶ συνορευομένην ἀφ' ἐνός ὑπὸ τοῦ κτήματος τοῦ Γεωργάκη Κατζούκου, ἀφ' ἑτέρου ὑπὸ τῆς δημοσίας ὁδοῦ. ἔτι ἀμπελον περίπου δύο στρεμμάτων κειμένην εἰς τὴν αὐτὴν θέσιν καὶ συνορευομένην ὑπὸ τοῦ κτήματος Ἰσταμπούλου Ζαδὲ Μεχμέτ Ἐρίνδη, ἀφ' ἑτέρου ὑπὸ τῆς δημοσίας ὁδοῦ. ἔτι ἀμπελον περίπου ἐνός στρέμματος κειμένην εἰς θέσιν Πεταλιδα καὶ συνορευομένην ἀφ' ἐνός ὑπὸ τοῦ κτήματος τῶν υἱῶν Ξηροταγάρου, ἀφ' ἑτέρου ὑπὸ τοῦ κτήματος Μήτρου Καλφατάκη, ἐπώλησε ταῦτα πάντα πρὸ 25 ἐτῶν κατὰ τὴν ἐλληνιστὶ συντεταγμένην ὁμολογίαν καὶ κατὰ τὴν ἐκτίμησιν τοῦ ἐκτιμητοῦ τῆς πόλεως περιεχούσης πρότασιν καὶ ἀποδοχὴν, τελείας καὶ ἀπηλλαγμένης ὄρου ἀκυρωτικοῦ εἰς τὸν μοναχὸν Παρθένιον ἀπέναντι 530 γροσίων, ἅτινα ἔλαθε παρ' αὐτοῦ σφρα καὶ ἀνελλιπῆ καὶ δὲν δικαιούται νὰ ἔχῃ πλέον οὐδὲν δικαίωμα καὶ ἐξουσίαν ἐπὶ τῶν εἰρημένων οἴκου, δένδρων καὶ ἀμπελίων. Πρὸς πίστωσιν τῆς ἀληθείας τῶν γενομένων ἐγράφη κατ' αἴτησιν τὸ παρὸν καὶ ἐδόθη εἰς χεῖρας τοῦ αἰτήσαντος. Τὴν 29 Μουχαρέμ 1155 (=1742).

Μάρτυρες

Λινάρδος... , Δημήτριος Πατούσας, Ἀλεξάνδρης Χριστοδούλου, Σωτήρης Καρόρης, Γιαννίκης Τουρναδίτης, Γιαννίκης Τομαρόγλου, Γεώργιος Ζωγράφος, Γεωργάκης Χρήστου, Χατζῆ Γιάννης Λογοθέτης.

Το Χοτζέτι του 1773, (Μνημεία της Ιστορίας των Αθηναίων, Δ. Καμπούρογλου, Αθήνα 1889, τόμος Α΄, σελ. 420)

## ΧΟΤΖΕΤΙ

Τ. Σ.

Χατζή Ἀμπδουλ Ναφῆ κριτῆς Ἀθηνῶν

Ὁ Γεωργάκης υἱὸς τοῦ Ἀνδρίκου Μπατζδάρη κατοικοῦ τῆς πόλεως Ἀθηνῶν ἐμφανισθεὶς ἐνώπιον τοῦ ἱεροῦ καὶ ἀξιοσεβάστου δικαστηρίου, παρόντος καὶ τοῦ ἐκ τῶν κατοίκων τῆς αὐτῆς πόλεως μοναχοῦ καὶ ἡγουμένου τῆς Μονῆς Πετράκη, Ἀνθίμου ἐδήλωσε καὶ ὁμολόγησεν ὅτι ἔχων ὑπὸ τὴν κυριότητα καὶ διακατοχὴν αὐτοῦ ἐλαιόδενδρα γνωστοῦ ἀριθμοῦ, μεγάλα τε καὶ μικρά, κείμενα ἐν θέσει «Ἀμπελοκήπων Παναγία Γουδιῆ» καὶ συνορευόμενα ὑπὸ τῶν δένδρων τοῦ εἰρημένου μοναχοῦ καὶ ἡγουμένου τῆς Μονῆς Πετράκη καὶ ὑπὸ τῶν δένδρων τοῦ ἰδίου πωλητοῦ, ἐπὶ τῇ ἐκατέρωθεν γενομένῃ προτάσει καὶ παραδοχῇ διὰ τελείας καὶ ὀριστικῆς πωλήσεως ἀπηλλαγμένης ἀκυρωτικοῦ ὅρου, ἐπώλησα εἰς τὸν εἰρημένον μοναχὸν Ἀνθιμον ἀντὶ διακοσίων γροσίων, παρέδωκα αὐτὰ εἰς τὸν ἀγοραστὴν καὶ κατέστησα τέλειον κύριον αὐτῶν, οὗτος δὲ παρέλαβεν αὐτὰ ἐκ τῶν χειρῶν μου καὶ κατέσχεν ὡς τελείαν ἰδιοκτησίαν του πληρώσας εἰς ἐμὲ τὸ ὀρισθὲν τίμημα διακοσίων γροσίων, ἅτινα ἔλαβον παρ' αὐτοῦ σφᾶ καὶ ἀνελλιπῆ. Ὅθεν δηλῶ ὅτι εἰς τὸ ἐξῆς οὐδὲν δικαίωμα κυριότητος καὶ διακατοχῆς δύναμαι νὰ διεκδικῶ ἐπὶ τῶν ὡς ἄνω ὀριζομένων καὶ περιγραφομένων ἐλαιοδένδρων, ἅτινα εἶνε τελεία ἐξ ἀγορᾶς προερχομένη ἰδιοκτησία τοῦ εἰρημένου μοναχοῦ δυναμένου νὰ διακατέχῃ αὐτὰ ἐλευθέρως ὡς βούλεται καὶ διαθέτῃ ὡς αὐτῷ ἀρέσκει. Πρὸς βεβαίωσιν τῶν ἄνωτέρω ἐπὶ τῇ αἰτήσει αὐτῶν συνετάχθη τὸ παρὸν γραφὲν τὴν 13ην τοῦ μηνὸς Ζιλχαδὲ τοῦ ἔτους 1187(= 1773).

### Μάρτυρες

Μελέκ Ζαδὲ Μεχμέτ ἀγᾶ, Καλιονῆ Ὁσμάν, Κωνσταντῖνος Οἰκονόμου, Μεχμέτ Χειλᾶς, ὁ κλητῆρ Καρὰ Μεχμέτ.

Στο παλαιότερο Χοτζέτι, του 1742, πάνω στο κιτρινισμένο έγγραφο με την οθωμανική γραφή, υπάρχει πολύ μεταγενέστερη σημείωση, με μολύβι, στα ελληνικά, **Παναγία Γουδί...**



Το Ιδιωτικό πωλητήριο του 1803, (Μνημεία της Ιστορίας των Αθηναίων, Δ. Καμπούρογλου, Αθήνα 1889, τόμος Α', σελ. 427), το αυθεντικό έγγραφο σε οθωμανική γραφή, με αριθμό 116, βρίσκεται στα αρχεία της Μονής Ασωμάτων – Πετράκη, στο φάκελο 164/1803.

## ΙΔΙΩΤΙΚΟΝ ΠΩΛΗΤΗΡΙΟΝ

Αίτια τῆς γραφῆς τοῦ παρόντος εἶνε ἡ ἐξῆς :

Σήμερον ἐν ἔτει 1218 (=1803) ὁ Χουσεῖν ἀγᾶ Μουσταφᾶ ζαδὲ κάτοικος Ἀθηνῶν ἐδήλωσε καὶ ὠμολόγησεν ἐνώπιον μαρτύρων ὅτι ἔχων ὑπὸ τὴν κυριότητά του τριάκοντα ὀκτώ ἐλαιόδενδρα κείμενα ἐντὸς τῶν συνόρων Ἀθηνῶν καὶ Ἀμπελοκήπων κατὰ τὸ μέρος Παναγιά Γουδῆ καὶ συνορευόμενα ἀφ' ἐνὸς ὑπὸ τοῦ Μεχμέτ ἀγᾶ Γιουσούφ Ρεῖς καὶ ἀφ' ἐτέρου ὑπὸ τοῦ Ρεύματος, ἀφ' ἐτέρου ὑπὸ τῶν δένδρων τοῦ Μοναστηρίου Ἀσωμάτων καὶ ἀπὸ ἐν μέρος ὑπὸ τοῦ Κτενᾶ Μπατσακάτσα καὶ ἀπὸ ἄλλο ὑπὸ τῆς Φλωροῦς Σωκάρη, ἔτι δεκαεπτὰ ἐλαιόδενδρα κείμενα εἰς τὴν αὐτὴν τοποθεσίαν καὶ συνορευόμενα ἀφ' ἐνὸς ὑπὸ τοῦ Ἀθανασίου Διλετάρη, ἀφ' ἐτέρου ὑπὸ τῶν δένδρων τοῦ Μοναστηρίου, ἀφ' ἐτέρου ὑπὸ τῆς Φλωροῦς Σωκάρη, ἀφ' ἐτέρου ὑπὸ τῶν δένδρων τοῦ Κτενᾶ Μπατσακάτσα, ὁμοῦ μετὰ τῶν ἀγρῶν καὶ τῶν οἰκιῶν, διὰ πωλήσεως περιεχούσης πρότασιν καὶ ἀποδοχὴν, τελείας καὶ ἀπηλλαγμένης, ὄρου ἀκυρωτικοῦ, δόλου καὶ ἀπάτης, ἐπώλησιν ἀπέναντι πεντακοσίων τριάκοντα ὀκτώ γροσίων τρεχουμένων εἰς τοὺς φέροντας τὸ παρὸν μοναχοὺς Πετράκη Διάκον Δαμασκηνὸν καὶ Διονύσιον Οἰκονόμον, παρὰ τῶν ὁποίων μετὰ τὴν παραλαβὴν ὑπὸ τὴν κατοχὴν αὐτῶν ἔλαβον ἐκ τῶν χειρῶν αὐτῶν τὸ ὡς ἄνω σημειούμενον τίμημα σφῶν καὶ ἀνελλιπές. Εἰς τὸ ἐξῆς ἐπὶ τῶν ρηθέντων δένδρων δὲν μοὶ μένει πλέον οὐδὲν δικαίωμα καὶ ἐξουσία ἐπεμβάσεως, ἀλλ' εἶνε τελεία ἐξ ἀγορᾶς ἰδιοκτησία τῶν εἰρημένων δικαιουμένων νὰ διακατέχωσιν αὐτὰ ἐλευθέρως καὶ ὡς βούλονται, μὴ ἐνοχλῶνται δὲ καὶ διαταράττωνται παρ' οὐδενός· Ἐγράφη·

*Χουσεῖν ἀγᾶ Μουσταφᾶ ζαδὲ*

*Μάρτυρες*

Ἰμπραχίμ ἀγᾶ Μεσουετι ζαδὲ, Χασάν ἀγᾶ Ἐμίν ἀγαζαδὲ, Μεχμέτ ἀγᾶ Γκουλιζαδε, Κερά Ἰμπραχίμ, Σαλήχ Μπάσσα Σαρῆ Ἀχμέτ, Μολλά Ἐδρίς Σοφτά καὶ ἄλλοι.

Σε ὅλες τις περιπτώσεις απουσιάζει ἀπὸ τὴν ονομασία τῆς περιοχῆς τὸ ἄρθρο: Παναγιά η Γουδῆ, Παναγιά του Γουδῆ, Παναγιά στου Γουδῆ...









Το 1916 δημοσιεύεται η μελέτη «Η Ελληνική Σχολή στην Βυζαντινή Αρχιτεκτονική» (*L' école grecque dans L' Architecture*

*Byzantine*), του **Gabriel Millet, Paris 1916**, στην οποία

γίνεται αναφορά στην βυζαντινή εκκλησία που βρίσκεται στο «Γουδί Αθηνών», όπου

παρατηρεί ότι είναι χτισμένη στον ίδιο ρυθμό με την εκκλησία την αφιερωμένη στον Άγιο Γεώργιο, στην Λακωνία, στο Κάστρο Γερακίου, στις σελίδες 44 – 45, αναφέρει ότι πρόκειται για τρίκλιτη βασιλική, δημοσιεύει φωτογραφία (σελ. 45) με τη λεζάντα: «Basilique de Goudi, près d'Athènes. Vue des nefs.» (Βασιλική του Γουδιού κοντά στην Αθήνα. Άποψη των κλιτών). Η φωτογραφία τραβήχτηκε από τον Γ. Λαμπάκη. Ο G. Millet, δεν αναφέρει ότι το ναΐδιο είναι αφιερωμένο στην Παναγία.



en Laconie, consacrée à saint Georges, dans la forteresse de Gëraki; l'autre, par une photographie de M. Lam-pakis<sup>1</sup>, en Attique, dans la localité nommée Γουδί Ἀθηνῶν. A Gëraki, les trois berceaux, à peu près d'égale hauteur, se distinguaient à l'extérieur, sous les larges tuiles de la

Η ημερειπωμένη βυζαντινή εκκλησία που θεωρείται ότι έδωσε το όνομα στη περιοχή, με το ΒΔ της 19.4.1921 (ΦΕΚ 68/26.4.1921) κηρύσσεται «πρόχον βυζαντινό μνημείο», αναφερόμενη ως «Ναΐδριον Παναγίας (Γουδί, κτήμα Δρακοπούλου)»



# ΕΦΗΜΕΡΙΣ ΤΗΣ ΚΥΒΕΡΝΗΣΕΩΣ ΤΟΥ ΒΑΣΙΛΕΙΟΥ ΤΗΣ ΕΛΛΑΔΟΣ

Εν Αθήναις τῆ 26 Ἀπριλίου 1921

ΤΕΥΧΟΣ ΠΡΩΤΟΝ

Ἀριθμὸς φύλλου 488

## ΠΕΡΙΕΧΟΜΕΝΑ

### Νόμοι

Νόμος 2567 περί επαναφοράς παρυσόμοις ἀπολυθόντων ἡ-  
παλλέλλου καὶ προσηλυτισμοῦ τῶν ἄλλοις τῶν νόμων τοῦ Βασ.  
Νόμος 2568 περί ἐπιβολῆς πιστώσεως τοῦ ἐπισημασθέντος  
πρὸς παρὶθάλαν τῶν ἐν Κωνσταντίνῳ προσφόντων.....  
Νόμος 2569 περί ἐπιβολῆς τῆς ἐν Παρισίαις ἀπογραφῆς  
τῆς 30 Σεπτεμβρίου/23 Οκτωβρίου 1919 διὰ τῆς Συμ-

Νόμος 2570 περί ἀποκαταστάσεως τῶν Ὀλοσημασθέντων ἀπολυθόντων.  
Νόμος 2571 περί ἐπιβολῆς πιστώσεως τῶν ἐπισημασθέντων  
πρὸς ἄλλοις τῆς Κυβερνήσεως.....

### Βασιλικά διατάγματα

Περὶ μετανομιῶν καὶν κληρονομιῶν ὡς Βυζαντινῶν μνη-  
μίων.....  
Περὶ τοῦ τρόπου πύλομαις ἐπιγραφῆσαι πρὸς πύλομαις ὄβ-  
σων ἐπιγραφῆσαι τῶν κληρονομιῶν, πύλομαις, γραμμῶν  
τῶν καὶ Ἐπισημασθέντων ἐπιγραφῆσαι πρὸς πύλομαις ὄβ-  
σων ἐπιγραφῆσαι τῶν κληρονομιῶν, πύλομαις, γραμμῶν

## ἘΠΙΣΗΜΩΣ (ΤΕΥΧΟΣ ΠΡΩΤΟΝ)

### ΒΑΣΙΛΙΚΑ ΔΙΑΤΑΓΜΑΤΑ

(9)

*Περὶ μετανομιῶν καὶν κληρονομιῶν ὡς Βυζαντινῶν  
Μνημίων.*

### ΚΩΝΣΤΑΝΤΙΝΟΣ

### ΒΑΣΙΛΕΥΣ ΤΩΝ ΕΛΛΗΝΩΝ

Ἐχόντας ὡς ἔφη τὸν νόμον 2447 καὶ τὴν ἐν τῇ 5 καὶ 6  
συνεδρίῳ γνώμῃ τοῦ Γνωμοδοτικοῦ Συμβουλίου, προτάσει τοῦ  
Ἡμετέρου ἐπὶ τῶν Ἐκκλησιαστικῶν καὶ τῆς Διανομῆς Ἐκπα-  
δαύσεως Ὑπουργοῦ, διατάσσομεν

Κηρύσσονται ἐπὶ τοῦ παρόντος ὡς πρόχοντα Βυζαντινὰ μνη-  
μια, ἐπισημασθέντα εἰς τὰς διατάξεις τοῦ νόμου 2447, οἱ κάτωθι  
μετανομιῶν καὶν :

Α') Ἐκ τῶν ἐντὸς τῶν Ἀθηνῶν

- 1) Ἅγιοι Ἀπόστολοι, 2) Ἅγ. Θεόδωροι, 3) Κοσμοκράτις,
- 4) Μεταμόρφωσις, 5) Πεντάνασσα (Μοναστηράκι), 6) Πα-  
ναγία Γεωργιεύσσης (Ἅγ. Ἐλευθέριος), 7) Σωτήρια Λακοῦ-  
μου (Ρωστικὴ Ἐκκλησία), 8) Ὑπαπαντή, 9) Ναΐδριον Πα-  
ναγίας (Γουδί κτήμα Δρακοπούλου), 10) Ἅγιοι Πάντες (Ἐπι-  
σημασθέντα Ἀμπελόκηποι κτήμα Πολιτοπούλου) καὶ 11) Ναὸς  
τοῦ Θεολόγου (κάτωθεν Ἀχρυσίλλαιος).

Β') Ἐκ τῶν ἐντὸς τῶν Ἀθηνῶν

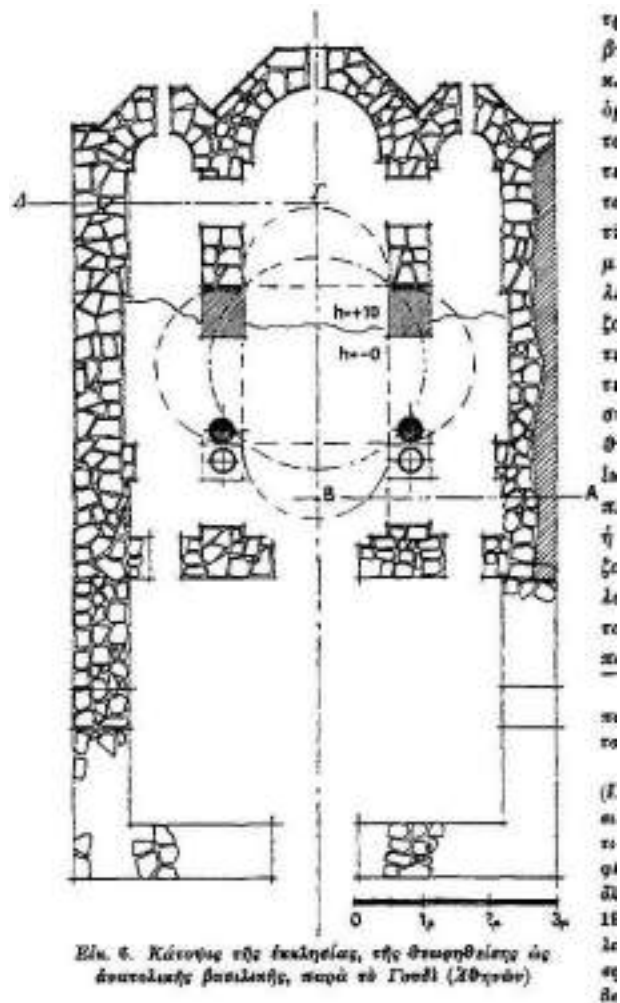
- 1) Μονὴ Ταξιαρχῶν (Ἀστέρη), 2) Μονὴ Κωνσταντίνου, 3)  
Μονὴ Καρέα, 4) Ὁμορφὴ Ἐκκλησία, 5) Μονὴ Κωνητοῦ, 6)  
Ἅγ. Δημήτριος Καβαλλάρης (Ἐλαιῶν), 7) Μονὴ Δαφνίου  
(μετὰ παρεκκλησίῳ τοῦ Κοιμητηρίου), 8) Ἅγ. Γεώργιος ὁ  
Χωστός (Γέφυρας), 9) Μονὴ Πεντέλης (μετὰ τοῦ Κοιμητη-  
ρίου Σπηλαίου καὶ Ἅγ. Νικολάου Καληρίου), 10) Μονὴ  
Νεαῶ, 11) Μονὴ Θεολόγου, 12) Ἅγ. Γεώργιος (Βραχίωνος),  
καὶ 12) Μονὴ Ὁσίου Μιλτιάδου.

Γ') Βασιλείαν

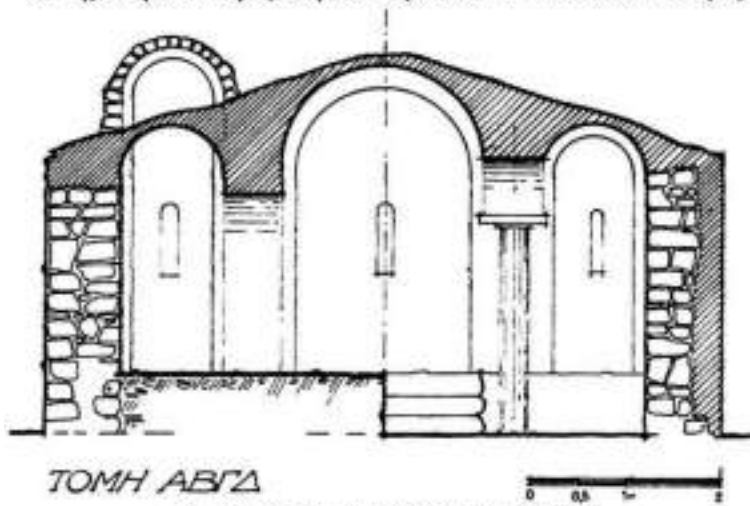


Στο BYZANTINISCHE ZEITSCHRIFT, 1929/1930, δημοσιεύεται η εργασία του Ακαδημαϊκού Γ.Α. Σωτηρίου, κορυφαίου Έλληνα αρχαιολόγου, βυζαντινολόγου, ιστορικού της Τέχνης και πανεπιστημιακού, με τίτλο:

Βυζαντινά βασιλικά Μακεδονίας και παλαιάς Ελλάδος. Στη σελίδα 572 δημοσιεύεται σχέδιο «Κάτοπις της εκκλησίας, της θεωρηθείσης ως ανατολικής βασιλικής, παρά το Γουδί (Αθηνών)».



Millet εις τοὺς τοίχους τῆς Ἄρτης καὶ τῶν περιχώρων, τῆς Καλαμπάκας καὶ τῆς Πορτα-Παναγίας παρά τὰ Τρίκαλα. Ἡ ὑπὸ τοῦ Millet ὁμοίωσις



Στη σελίδα 573 «Τομή του ναού παρά το Γουδί (Αθηνών)

Στις σελίδες 574 – 575 γίνεται εκτεταμένη αναφορά στην «ερειπωμένη βασιλικήν εις το Γουδί παρά τας Αθήνας».



Ὁ Millet πρὸς ὑποστήριξιν τῆς θέσεώς του παραδέχεται ὡς συνήθη εἰς τὴν Ἑλλάδα τὴν καθαρὰν μορφήν τῆς ἀνατολικῆς βασιλικῆς τῆς ἐχούσης τὰ τρία θολωτὰ κλίτη σκοτεινὰ καὶ ἰσοῦψῃ, προβάλλον ὡς παράδειγμα πλὴν τοῦ ναοῦ τοῦ ἁγ. Γεωργίου τοῦ Κάστρου Γερακίου (ὅστις ὁμοίως προέρχεται ἐκ δύο ἐποχῶν, ὡς καὶ ὁ ἴδιος παρατηρεῖ), τὴν ἡπειρωμένην βασιλικὴν εἰς τὸ Γουδι παρὰ τὰς Ἀθήνας (εἰκ. 6, 7). Ἡ σημερινὴ ὁμοίως μορφή τοῦ παρὰ τὰς Ἀθήνας ναοῦ δὲν εἶναι ἀρχικὴ, ἀλλὰ προέρχεται ἐξ ἐπισκευῶν καὶ μάλιστα μεταγενεστέρων, ἥτοι τῶν χρόνων τῆς τουρκοκρατίας. Προσεκτικὴ ἐξέτασις τοῦ μνημείου δεικνύει σαφῶς τὰς δύο ἐποχάς.

Ἐκ τοῦ ἐρειπωθέντος βυζαντινοῦ ναοῦ ἐσφίζοντο κατὰ τὴν ἐπισκευὴν οἱ δύο πλάγιοι τοῖχοι (B. καὶ N.) κατὰ τὸ μᾶλλον καὶ ἥττον καλῶς ὅσον ἀφορᾷ εἰς τὴν ἐσωτερικὴν των ὄψιν, ἔνθα διακρίνονται καὶ λείψανα τῶν ἀρχικῶν τοιχογραφιῶν· ἐκ δὲ τῆς ἀνατολικῆς πλευρᾶς διεσφίζετο ἡ B. κόγχη (πρόθεσις) εἰς ὄλον αὐτῆς τὸ ὕψος μετὰ μέρος τῆς καμαρωτῆς ὀροφῆς τῆς (σφισμένης μέχρι σήμερον ὑψηλότερον τῶν λοιπῶν καμαρῶν) καὶ ἡ μεσαία κόγχη τοῦ ἱεροῦ, ὡς καὶ ἡ ἄλλη πλαγία μέχρι τοῦ ὕψους περιέπου τοῦ παραθύρου· ἡ παρατηρουμένη διαφορὰ τῆς τοιχοδομίας καὶ τῆς κατασκευῆς τῶν παραθύρων καθιστᾷ τοῦτο φανερόν. Ἡ στέγη τοῦ ναοῦ εἶχεν ὀλόκληρος καταπέσει πλὴν τοῦ μνημονευθέντος μικροῦ τμήματος τῆς ὀροφῆς τῆς προθέσεως. Μελετῶν τις μετὰ προσοχῆς τὸν ναὸν καὶ παρατηρῶν, ὅτι οἱ κίονες δὲν ἀντιστοιχοῦσι πρὸς τοὺς μικροὺς πεσσούς τοῦ B καὶ N τοίχου, καθόσον κείνται ὀλίγον ἀνατολικώτερον, κἀθεται, ὅτι ἡ ἀρχικὴ θέσις τῶν κίωνων ἀνταπεκρίνετο πρὸς τοὺς πεσσούς αὐτοὺς τῶν τοίχων, τοσοῦτο μᾶλλον, καθόσον συνεδέοντο ἄνω διὰ τόξου, οὗτινος ἡ ἀρχὴ τῆς κλίσεως διακρίνεται καὶ σήμερον ἔτι εἰς τὸν N. τοίχον ἐν τῇ τοιχοδομίᾳ καὶ δὴ εἰς λαξευθέντα μέγαν λίθον· ἀπ' ἐτέρου οἱ δύο διαχωριστικοὶ τοῖχοι τῆς βασιλικῆς πρὸς τὸ μέρος τοῦ ἱεροῦ δεικνύουσι σαφῶς ἐν τῇ τοιχοδομίᾳ τὰς δύο ἐποχάς (βλ. εἰκ. 7). Οἱ ἀρχικοὶ ἦσαν μικροὶ ἐν εἴδει πεσσῶν πρὸ τοῦ ἱεροῦ, κατὰ τὰς ἐπισκευὰς δὲ ἐμηκύνθησαν πρὸς δυσμᾶς. Τοποθετοῦντες τοὺς κίονας εἰς τὴν ἀντίστοιχον πρὸς τοὺς πεσσούς τῶν τοίχων θέσιν των βλέπομεν, ὅτι ἡ ἀπόστασις των ἀπ' ἀλλήλων καὶ ἀπὸ τῶν ἀρχικῶν πεσσῶν τοῦ ἱεροῦ βήματος εἶναι ἴση καὶ ὅτι ἐπομένως σχηματίζεται τετράγωνον. Ἐξάγεται οὕτως, ὅτι ὁ ἀρχικὸς ναὸς δὲν ἦτο βασιλικὴ, ἀλλὰ συνήθης σταυροειδῆς μετὰ τρούλλου ναὸς τοῦ ἀπλουστεροῦ τύπου δηλ. μετὰ δύο κίωνων, ὡς δεικνύουσι τὰ παρατιθέμενα σχέδια (εἰκ. 6—7). Κατὰ τὰς ἐπισκευὰς ἐχρησιμοποιήθησαν οἱ δύο ὑπάρχοντες κίονες καὶ πρὸς εὐκολωτέραν καὶ προχειροτέραν στέγασιν ἐγένοντο τρεῖς παράλληλοι καμάραι ἐξ εὐτελοῦς ἀργολιθοδομῆς. Τοσοῦτον δὲ πρόχειροι ὑπῆρξαν αἱ ἐπισκευαὶ ὥστε δὲν ἀνύψωσαν καὶ τὰς

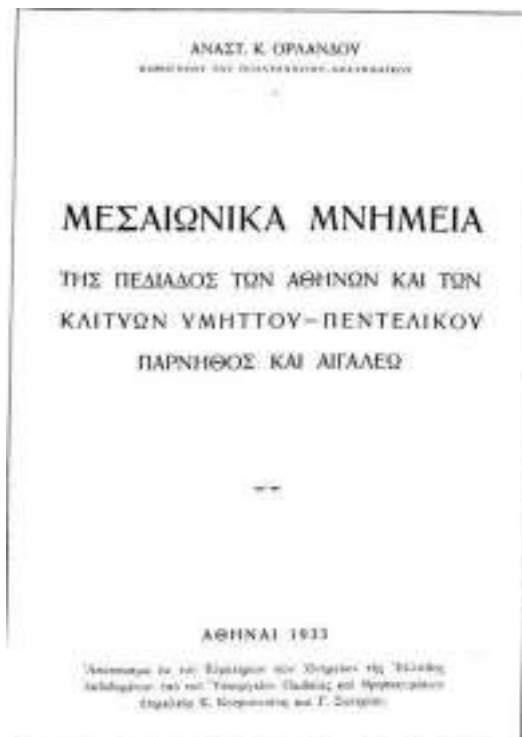


ἄλλας δύο κόγχας τοῦ ἱεροῦ εἰς τὸ ὕψος τῆς κόγχης τῆς προθέσεως, ἀλλ' ἔμεινεν αὕτη ἀσυμμέτρως ἐξέχουσα ὁμοῦ μετὰ τῆς καμάρας τῆς ὀροφῆς τῆς, ὃ δὲ λοιπὸς ναὸς ἐστεγασθῆναι χαμηλότερον. Ἡ εὐτελής τοιχοδομία τῶν ἐπισκευασθέντων μερῶν, τὸ στενὸν παράθυρον τῆς μεσαίας κόγχης, ὅπερ δὲν σχηματίζεται δι' ὀπτιῶν πλίνθων, ἀλλ' ἀμελῶς διὰ λίθων καὶ τὰ λείψανα τῶν τοιχογραφιῶν, πείθουσιν, ὅτι αἱ ἐπισκευαὶ ἐγένοντο κατὰ τοὺς χρόνους τῆς τουρκοκρατίας.

\* \* \*

Ο Γ.Α. Σωτηρίου δεν αναφέρει τὸν ὄνομα τοῦ μεσαιωνικοῦ ναΐδριου ὡς «Παναγία Γουδί», ἀλλὰ ὡς «**ηρειπωμένη βασιλική εἰς τὸ Γουδί**». Κάνει χρῆση τοῦ τοπωνύμιου Γουδί, καὶ παρά τὸ ὅτι ὁ ἴδιος εἶναι γεννημένος στὶς Σπέτσες, δεν φαίνεται νὰ ἀναγνωρίζει κανέναν Γουδί, εἴτε μεγαλοκτηματῖα μεσαιωνικῆς οἰκογένειας, εἴτε εφοπλιστὴ καὶ αγωνιστὴ τοῦ '21 ἀπὸ τῆς Σπέτσες, πὺν νὰ ἔχει οἰοιαδήποτε σχέση με τὸν ναὸ ἢ τὴν περιοχή.

Τὸ 1933, ὁ ἀρχαιολόγος, καθηγητὴς τοῦ Πολυτεχνείου καὶ Ἀκαδημαϊκὸς **Ἀναστάσιος Ὀρλάνδος**, ὁ ἄνθρωπος πὺν ἀναστήλωσε τὸ μεσαιωνικὸ ναΐδριον τὸ 1959 – 1961, στὰ «**ΜΕΣΑΙΩΝΙΚΑ ΜΝΗΜΕΙΑ** τῆς πεδιάδος τῶν Ἀθηνῶν καὶ τῶν κλιτύων Ὑμηττοῦ – Πεντελικοῦ – Πάρνηθος καὶ Αἰγάλεω» -- (Ἀπόσπασμα ἐκ τοῦ Ἐυρετηρίου τῶν Μνημείων τῆς Ἑλλάδος ἐκδιδόμενον ὑπὸ τοῦ Ὑπουργείου Παιδείας καὶ Ὀρησκευμάτων, ἐπιμελεῖα Κ. Κουρουνηώτη καὶ Γ. Σωτηρίου), υἱοθετεῖ γιὰ τὴν ἐυρύτερη περιοχή τὴν ονομασία **ΓΟΥΔΗ**, καὶ παρόλο ὅτι κατὰγεται ἀπὸ σπετσιοῦτικη οἰκογένεια, δεν κάνει καμιά ἀναφορά σε κανένα φυσικὸ πρόσωπον με τὸ ὄνομα Γουδῆς, ἐνὼ σε ἀρκετὲς ἄλλες περιπτώσεις ἀναφέρεται σε κτήτορες ἢ ἀνακαινιστὲς πὺν ἔδωσαν τὸ ὄνομά τους σε διάφορους ναοὺς.



Για την «Παναγία Γουδή» δημοσιεύει φωτογραφία και κάτοψη του ναού, και σημειώνει στο κείμενο:

«Ευρίσκεται ημικρειπωμένη εντός του κτήματος Κακαβά (πρώην Δρακοπούλου). Αρχικώς ήτο ναός τύπου σταυροειδούς μετά τρούλλου στηριζομένου επί δύο κιόνων, αργότερον μετετράπη εις τρίκλιτον βασιλική, ης τα κλίτη εστεγάσθησαν δια κτιστών καμαρών».



Στην βιβλιογραφία που παραπέμπει, οι Millet, Σωτηρίου και Καμπούρογλου, που παρουσιάσαμε παραπάνω χρησιμοποιούν τον τύπο ΓΟΥΔΙ. Το ίδιο και ο Ανδρέας Ευγγόπουλος («Αττικής βυζαντιακοί ναοί. Α.Ε. 39 (1913) 30 – 143. Des églises byzantines d'Attique» όπου «Περιγράφονται και χρονολογούνται ο ηρειπωμένος ναῖσκος της Παναγίας εις θέσιν Γουδί και η εις τους βορείους πρόποδας της Ακροπόλεως εκκλησία της Μεταμορφώσεως».

Από τις νεότερες αναφορές υπάρχει η μελέτη του Γιώργου Πάλλη, στα Σύμμεικτα 23 (2013), «Τοπογραφικά του Αθηναϊκού πεδίου κατά τη μέση βυζαντινή περίοδο (9ος – 12ος αι.)», σελ. 132 - 133.

αι.<sup>124</sup>. Το μικρών διαστάσεων μαρμάρινο τέμπλο έχει αναστηλωθεί<sup>125</sup>. Πιθανότατα σύγχρονος με το καθολικό είναι ο κεντρικός πυλώνας του μοναστηριακού περιβόλου, διαρθρωμένος ως ένα συνελτυγμένο πρόπυλο με πεταλόμορφα τόξα, στα οποία γίνεται ευρεία χρήση λαξευτού πωρόλιθου<sup>126</sup>.

### 15. Αμπελόκηποι

Στη γεωγραφική ενότητα των βορείων περιχώρων της Αθήνας ενδιαφέρον παρουσιάζει κατ' αρχάς η περιοχή των Αμπελοκήπων<sup>127</sup>, δυτικά του Υμηττού και προς το Λυκαβηττό. Στην ευρύτερη περιοχή σώζονται σήμερα τρεις μεσοβυζαντινοί ναοί που αναγνωρίζονται ως καθολικά μικρών μονών. Στις ανατολικές παρυφές των Αμπελοκήπων, προς το Γουδί, στα όρια του Δήμου Ζωιγράφου (λεωφ. Γεωργίου Παπανδρέου) βρίσκεται η εκκλησία της Αγίας Τριάδας, γνωστή παλαιότερα ως Παναγία στο Γουδί<sup>128</sup>. Πρόκειται για απλό δικιόνιο σταυροειδή εγγεγραμμένο ναό με τρούλο, ο οποίος μετασκευάσθηκε σε τρίκλιτη καμαροσκέπαστη βασιλική κατά την Τουρκοκρατία· η τωρινή εμφάνισή του είναι αποτέλεσμα εργασιών αποκατάστασης που πραγματοποίησε στο εκ νέου ερειπωμένο κτίσμα ο Ορλάνδος το 1959-1961<sup>129</sup>. Από τον αρχικό ναό διατηρούνται τα παραβήματα σε όλο το ύψος τους και μέρος των πλευρικών τοίχων. Αδιευκρίνιστη είναι η μορφή

124. ΧΑΤΖΗΔΑΚΗ, Ψηφιδωτά και τοιχογραφίες, 272.

125. ΜΠΟΥΡΑΣ – ΜΠΟΥΡΑ, *Ελλαδική Ναοδομία*, 200, εικ. 219. ΣΗ. ΒΟΥΡΑΣ, *Unfinished Architectural Members in Middle Byzantine Greek Churches*, στο: *Archaeology in Architecture. Studies in Honor of Cecil L. Striker*, εκδ. J. J. EMERICK – D. M. DELIYANNIS, Mainz am Rein 2005, 7, εικ. 11. Θ. ΒΑΣΙΛΕΙΟΥ – Α. ΜΟΥΜΤΖΑΚΗ, *Βυζαντινές Εκκλησίες Ανατολικής Αττικής*, Αθήνα 2010, εικόνες στις σελ. 60-61.

126. Στ. Β. ΜΑΜΑΛΟΥΚΟΣ, Ο πυλώνας της Μονής Αγίου Ιωάννου του Κυνηγού στον Υμηττό, στο: *Λόγος. Τιμητικός τόμος στον καθηγητή Ν. Κ. Μουτσόπουλο για τα 25 χρόνια πνευματικής προσφοράς στο πανεπιστήμιο*, τ. Β', Θεσσαλονίκη 1991, 1107-1119.

127. Το τοπωνύμιο εμφανίζεται για πρώτη φορά το έτος 1460 (LE COMTE DE LAIBORDE, *Athènes aux XVe, XVIe et XVIIe siècles*, t. I, Paris 1854, 17).

128. Α. ΞΥΠΟΠΟΥΛΟΣ, Αττικής Βυζαντινοί ναοί, *ΑΕ* 1913, 130-137, 574-575, εικ. 6-7. ΟΡΛΑΝΔΟΣ, *Μεσαιωνικά μνημεία*, 130, εικ. 164-165. Γ. Α. ΣΑΠΗΡΙΟΥ, Βυζαντινά βασιλικά Μακεδονίας και παλαιάς Ελλάδος, *BZ* 30 (1929-1930), 574-575, εικ. 6-7. ΜΠΟΥΡΑΣ, *Βυζαντινή Αθήνα*, 165-167, εικ. 131-134.

129. Ειδήσεις, *ΕΕΒΣ* 29 (1959), 524. Ειδήσεις, *ΕΕΒΣ* 30 (1960-1961), 682.



του εντελώς κατεστραμμένου ναού. Ίχνη γλυπτού και ζωγραφιστού διακόσμου δεν σώζονται. Η ακριβέστερη χρονολογική τοποθέτηση του κτίσματος, μέσα στο πλαίσιο της μεσοβυζαντινής περιόδου, παραμένει ασαφής. Άγνωστο είναι εάν υπήρχαν κατάλοιπα άλλων, μοναστηριακών πιθανώς, κτισμάτων στην περιοχή του μνημείου, που έχει σήμερα οικοδομηθεί.

## Η Εφορεία Αρχαιοτήτων Αθηνών

Η απάντηση της Εφορείας Αρχαιοτήτων Αθηνών – Τμήμα Βυζαντινών και Μεταβυζαντινών χώρων, Μνημείων, Αρχαιογνωστικής Έρευνας και Μουσείων, σε σχετικό ερώτημά μας:

«Το μνημείο αναφέρεται σε οθωμανικά έγγραφα (χοτζέτια) του 1742, 1773 και 1811, καθώς και σε πωλητήριο του 1803, ως «Παναγία Γουδή», περιοχή που ανήκε στον οικισμό Αμπελοκήπων. Περαιτέρω πληροφορίες για την ονομασία «Γουδή» δεν εντοπίζονται στο αρχείο της Υπηρεσίας μας».

Σε συνέχεια της ανώτερης σχετικής αίτησής σας με την οποία ζητούνται στοιχεία από το αρχείο της Υπηρεσίας μας αναφορικά με τον Ι. ναό Παναγίας (Αγία Τριάδα) Ζωγράφου, σας γνωρίζουμε τα ακόλουθα:

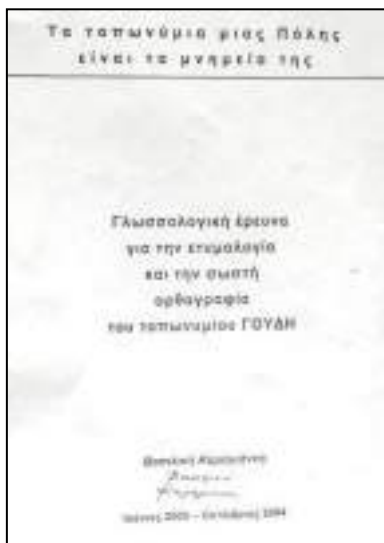
1. Ο εν λόγω ναός αποτελεί κρηυμένο μνημείο της χώρας [ΒΔ 19-4-1921 (ΦΕΚ 68/26-4-1921) και ΥΑ 58372/8821/π.έ./28-3-1960 (ΦΕΚ 165/Β/23-4-1960) και βρίσκεται σε ιδιόκτητο οικόπεδο επί της οδού Γεωργίου Παπανδρέου (πρώην κτήμα Δρακόπουλου και αργότερα Κακαβά). Αρχικά, ο ναός ήταν δικόνιος σταυροειδής εγγεγραμμένος, ο οποίος μετασκευάστηκε σε τρίκλιτη καμαροσκέπαστη βασιλική. Βρισκόταν σε ημερεπωμένη κατάσταση έως τα μέσα του 20<sup>ου</sup> αι., οπότε το 1958-1960 πραγματοποιήθηκαν από τις αρμόδιες Υπηρεσίες Αρχαιοτήτων εκτεταμένες εργασίες στερέωσης και αποκατάστασής του. Έχει ιδρυθεί σε μικρή απόσταση από την κοίτη του ρέματος Καλλιρρόης και η παρουσία πολλών μαρμάρινων γλυπτών σε β' χρήση αποτελούν ένδειξη πιθανής ύπαρξης στην περιοχή παλαιότερου, λατρευτικού χαρακτήρα, κτίσματος. Ωστόσο, ως σήμερα, δεν έχει εντοπιστεί ανασκαφικά, στον άμεσο περιβάλλοντα χώρο του ναού, κάποιο παλαιότερο κτίσμα, ώστε να είναι δυνατή η επβεβαίωση της ύπαρξής του και, ακολούθως, η ασφαλής ταύπισή του. Το μνημείο αναφέρεται σε οθωμανικά έγγραφα (χοτζέτια) του 1742, 1773 και 1811, καθώς και σε πωλητήριο του 1803, ως «Παναγία Γουδή», περιοχή που ανήκε στον οικισμό Αμπελοκήπων. Περαιτέρω πληροφορίες για την ονομασία «Γουδή» δεν εντοπίζονται στο αρχείο της Υπηρεσίας μας. Η αφέρωσή του στην Αγία Τριάδα, σύμφωνα με βιβλιογραφική αναφορά, έγινε κατά τα μέσα του 20<sup>ου</sup> αι. Για το εν θέματι μνημείο βλ.: Γ. Πάλλης, Τοπογραφία του Αθηναϊκού πεδίου κατά τη μεταβυζαντινή περίοδο. Οικισμοί, οδικό δίκτυο και μνημεία, Θεσσαλονίκη 2009, 241 (Δ.2.6), εικ. 104-105, με προγενέστερες βιβλιογραφικές παραπομπές.
2. Όσον αφορά στη φωτογράφιση του ναού και τη χρήση των σχετικών λήψεων θα πρέπει να γνωρίσετε στην Υπηρεσία μας επακριβώς τον τρόπο πραγματοποίησης της φωτογράφισης, το είδος της έκδοσης και τον αριθμό των λήψεων που θα συμπεριληφθούν, για την κατά νόμο

Η Εφορεία Αρχαιοτήτων δεν γνωρίζει κανέναν κ. Γουδή...





## Ο Φάκελος με τα «πειστήρια» που οδήγησαν στην «αποκατάσταση» του τοπωνύμιου



Το «μικρό τομίδιο», η μελέτη που υπέβαλε η Κα Βασιλική Καραγιάννη στην Δ/ση Αρχιτεκτονικού – Τμήμα Τοπωνυμίων του Δήμου Αθηναίων, ζητώντας την «αποκατάσταση» του τοπωνύμιου, τον Ιούνιο 2002 και το εμπλούτιζε μέχρι το 2008, περιείχε τα εξής «αποδεικτικά» στοιχεία:

-- Φωτογραφία με «νησιώτικες φορεσιές των χρόνων της Ελληνικής Επανάστασης, ενδυμασία του Δημ. Γουδή από τις Σπέτσες και γιορτινή φορεσιά από τα Ψαρά». Αθήνα Εθνικό Ιστορικό Μουσείο.

– Τέσσερις φωτοτυπημένες σελίδες από περιοδικό, με τη σφραγίδα της Ένωσης Σπετσιωτών, με σύντομα βιογραφικά 11 μελών της οικογένειας Γουδή των караβοκύρηδων από τις Σπέτσες με τη μεγάλη, πράγματι, προσφορά στην Επανάσταση του 1821. Φυσικά δεν αναφέρεται καμιά σχέση με την περιοχή Γουδί της Αθήνας.



– Απόσπασμα από το ΑΙ ΤΟΠΩΝΥΜΙΑΙ ΤΗΣ ΠΟΛΕΩΣ ΚΑΙ ΤΩΝ ΠΕΡΙΧΩΡΩΝ ΤΩΝ ΑΘΗΝΩΝ, Αθήναι 1971, του Κώστα Η. Μπίρη, ο οποίος δέχεται, ανεπιφύλακτα, την ύπαρξη μεσαιωνικής οικογένειας Γουδή, στην οποία άνηκε η ερειπωμένη εκκλησία της Παναγίας, αλλά γράφει το τοπωνύμιο: ΓΟΥΔΙ.

– Δημοσίευμα της εφημερίδας Καθημερινή της Κυριακής 24 Νοεμβρίου 2002, αφιέρωμα με τίτλο Η Σοφία Σλήμαν και το όραμα της «Σωτηρίας»..., των Αντώνη Ρασιδάκη και Γρηγόρη Στρατάκου, όπου καταγράφεται ότι τον Μάιο του 1902 η Σλήμαν και οι άλλες κυρίες της νεοσύστατης εταιρείας θα καταφέρουν να αποσπάσουν από την Ι. Μονή Πετράκη δωρεά οικοπέδου 600 στρεμμάτων «μακράν των Αθηνών», ΒΑ της θέσεως «Γουδή». Που δείχνει είτε οι συγγραφείς χρησιμοποίησαν τον τύπο Γουδή, είτε η Σοφία Σλήμαν, όπως και αρκετοί άλλοι.

– Δημοσίευμα της ΕΣΤΙΑΣ, Παρασκευή 31 Δεκεμβρίου 2004, όπου ανατυπώθηκε, σε ένθετο, το φύλλο της εφημερίδας της 31<sup>ης</sup> Δεκεμβρίου 1904 όπου αναγράφεται: «... Κατά το λήγον έτος 1904, εις την πόλιν των Αθηνών... από του Πυριτιδοποιείου μέχρι της θέσεως Γουδή...»



-- Δημοσίευμα της Ελευθεροτυπίας 16.1.2004 με τίτλο «Πως το Γουδί παρεφθάρη σε Γουδί»:  
«Η αναγνώστρια της “Ε” Βασιλική Καραγιάννη (Υπάτης 15, Αθήνα), έστειλε προς τον υπουργό Πολιτισμού Ευάγγελο Βενιζέλο, επιστολή που αναφέρεται στην ιστορία του τοπωνυμίου ΓΟΥΔΗ, όπου πρόκειται

να κατασκευαστεί το νέο γήπεδο του Παναθηναϊκού:

«Κύριε υπουργέ,

Με όλο τον προσήκοντα σεβασμό επιτρέψτε μου να επιστήσω την προσοχή σας -με παρρησία και μετά λόγου γνώσεως- σε ένα γλωσσολογικό ατόπημα στο οποίο υποπέσατε στις 31/12/2003 όταν εξαγγείλατε τον μπονανά-καταστροφή του Πάρκου ΓΟΥΔΗ.

Σας παρακαλώ να δεχθείτε την έκφραση της οδυνηρής έκπληξής μου όταν σας παρακολούθησε το Πανελλήνιο να λέτε από τηλεοράσεως: "Με τη σύμφωνη γνώμη της κ. ΥΠΕΧΩΔΕ και της κ. Δημάρχου Αθηναίων το ποδοσφαιρικό γήπεδο θα κατασκευασθεί σε έκταση της περιοχής Γουδίου"!\*

Αξιότιμε κε καθηγητά, κε υπουργέ,

Γλωσσολογικά το "Γουδί", το "Γουδίου", το "Γουδιού" είναι απαράδεκτα. Δεικνύει ιστορική άγνοια και βαρύτατη έλλειψη γλωσσικής ευαισθησίας.

Σας γράφει, κ. υπουργέ, ένας ασήμαντος, ταπεινός, αλλά ευαίσθητος άνθρωπος αυτού του τόπου που έψαξε την ιστορία του τοπωνυμίου ΓΟΥΔΗ. Ξεκινά πριν από πολλά χρόνια και οφείλεται στο όνομα της οικογενείας ΓΟΥΔΗ και όχι στο αρχαίο "ιγδίον" δηλαδή στο σκεύος του φαγητού "γουδί". Σιγά σιγά παρεφθάρη η λέξη και κατέληξε σ' αυτή τη λεκτική ασχήμια.

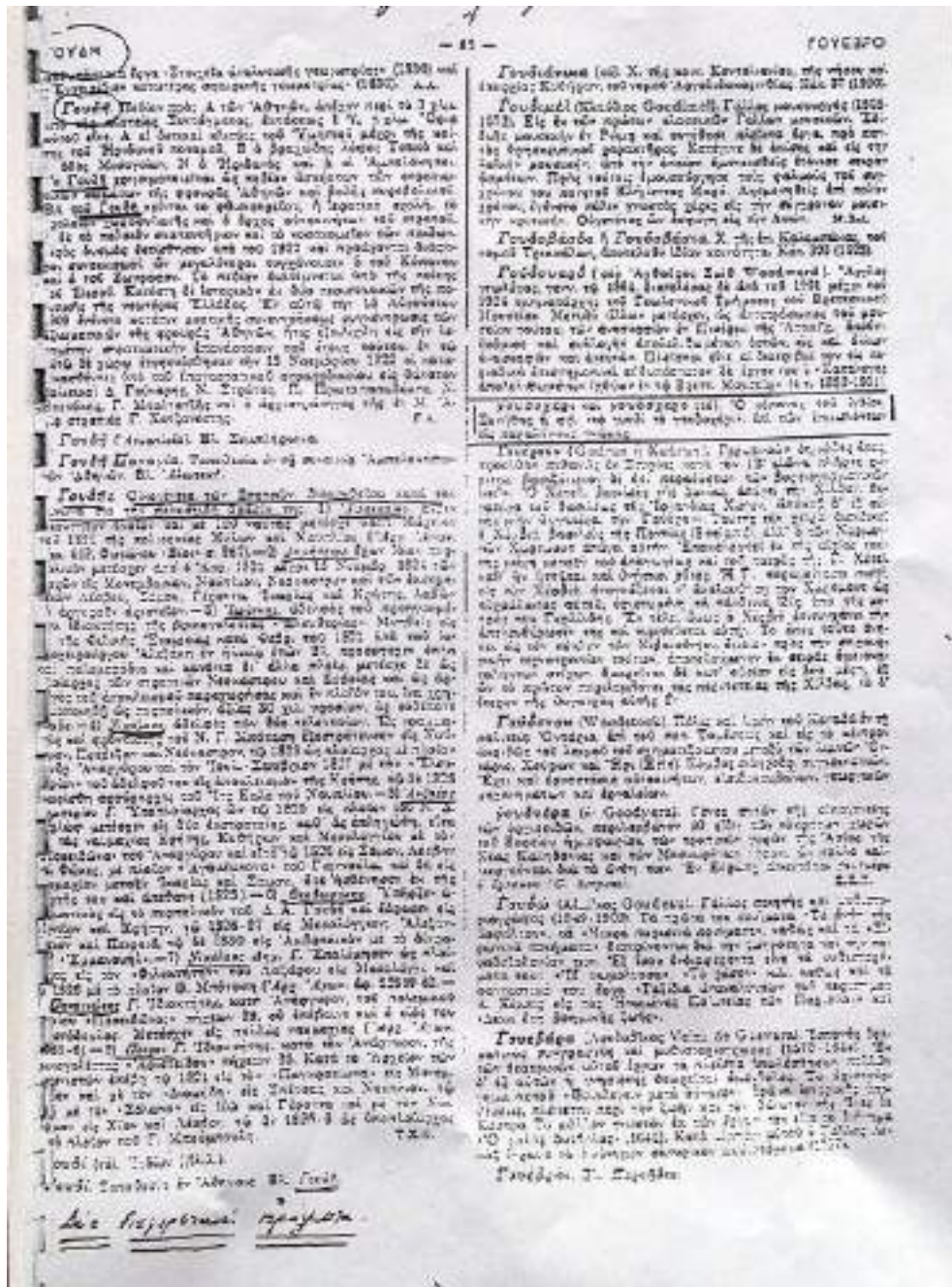
Εγώ, κ. υπουργέ, με πολύ χρόνο και κόπο έρευνας σε πηγές και βιβλιοθήκες συνέλεξα τα στοιχεία που μιλούν για την περιοχή του ΓΟΥΔΗ, το πάρκο του ΓΟΥΔΗ κ.λπ. και δημιούργησα ένα μικρό τομίδιο. Το υπέβαλα τον Ιούνιο 2002 στη Δ/ση Αρχιτεκτονικού - Τμήμα Τοπωνυμίων του Δήμου Αθηναίων, όπου δυστυχώς εκκρεμούν ακόμα πολλές παρόμοιες περιπτώσεις.

Σας παραδίδω ένα αντίτυπο της έρευνάς μου με την ελπίδα ότι -έστω και την τελευταία στιγμή- θα σκεφθείτε όλες τις καταστροφικές παραμέτρους των ενεργειών σας εις βάρος του πρασίνου του ΓΟΥΔΗ".

Με την αγωνία μου και τον μακρόχρονο αγώνα για το Πάρκο ΓΟΥΔΗ.

Υ.Γ.: Εικάζεται ότι η ψηφοπενία και η ψηφοθηρία σπρώχνουν το ΓΟΥΔΗ στα νύχια της ποδοσφαιρικής αλητείας των χουλιγκάνων».

– Φωτοτυπία από την «Σύγχρονον Παγκόσμιο Εγκυκλοπαίδεια Πρωΐας» και από το Λεξικό Ελευθερουδάκη όπου αναγράφεται το λήμμα **Γουδή**.



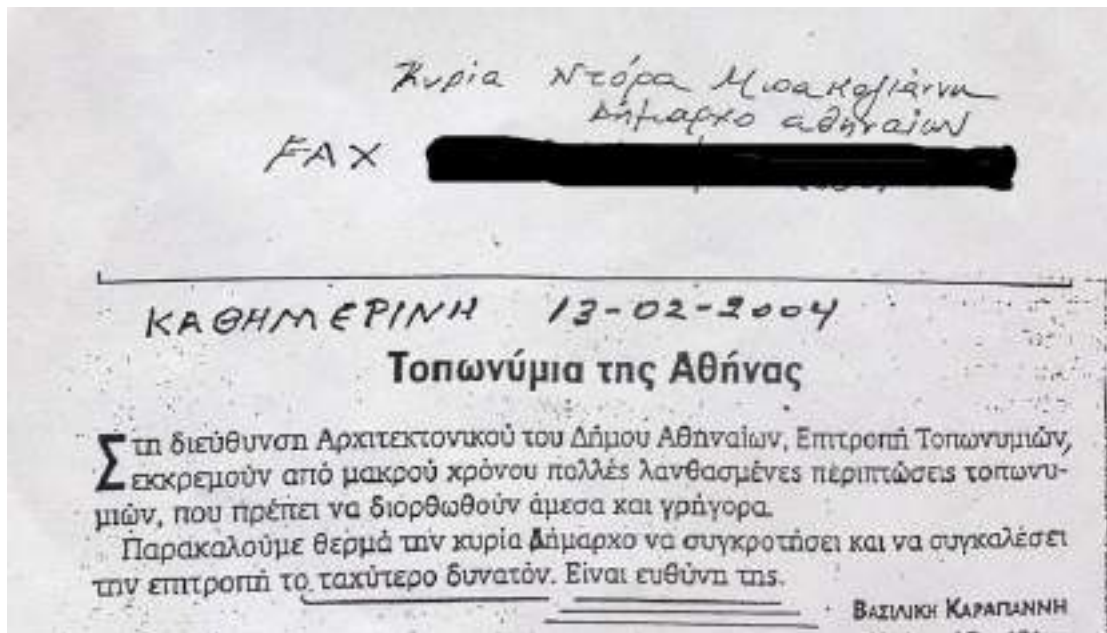
Μάλιστα στο λήμμα **Γουδί**. Τοποθεσία εν Αθήναις Βλ. Γουδή, επαναφέρει στην τάξη το λεξικό Ελευθερουδάκη, σημειώνοντας: «**Δυο διαφορετικά πράγματα**». Υπογραμμίζει και το λήμμα: **γουδοχέρι** και **γουδόχερο** για να υποδείξει την ασχήμια της λέξης Γουδί...

Και από το ορθογραφικό λεξικό του Δημητράκου:

**Γουδή** το ή του, κοιν. Γουδί το, πεδίο Α. Αθηνών, απέχον 3 περίπου χλμ. Από πλατ. Συντάγματος. Ιστορικόν εκ της εκεί στρατ. Επαναστάσεως της 13 Αυγούστου 1909.

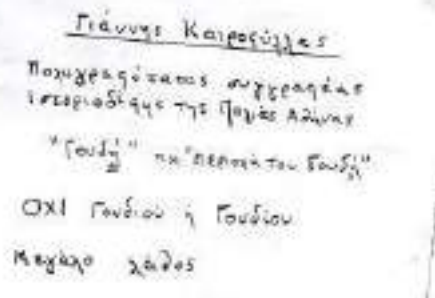
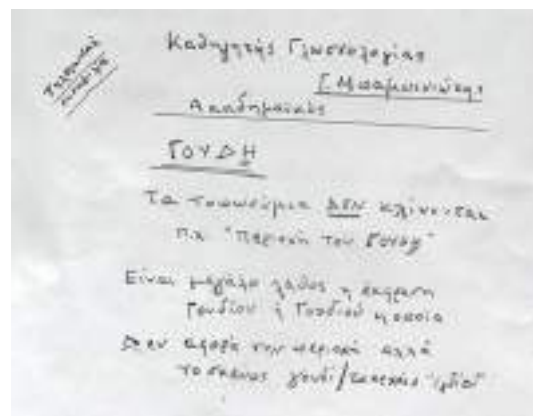
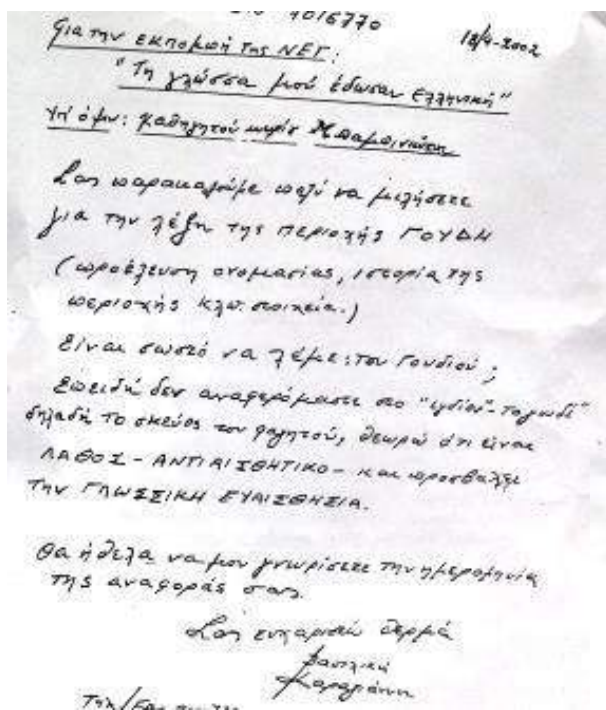


-- Φωτοτυπία από επιστολή - πίεσης που δημοσιεύτηκε στην Καθημερινή της 13.2.2004, προς την Δήμαρχο Αθηναίων Ντόρα Μπακογιάννη



- Φωτοτυπία από τη σελίδα 90 του «Οδηγοί ταξιδιώτου «Ελευθερουδάκη» -- Αθήναι και Αττική» του 1926, όπου αναφέρεται ότι «στο βάθος φαίνεται η νέα Ιερατική Σχολή και το πεδίο του Γουδή».

- Φαξ προς τον καθηγητή Μπαμπινιώτη και η απάντησή του (τηλεφωνική συνομιλία) και η, μάλλον με τον ίδιο τρόπο, τοποθέτηση του συγγραφέα Γιάννη Καιροφύλλα:



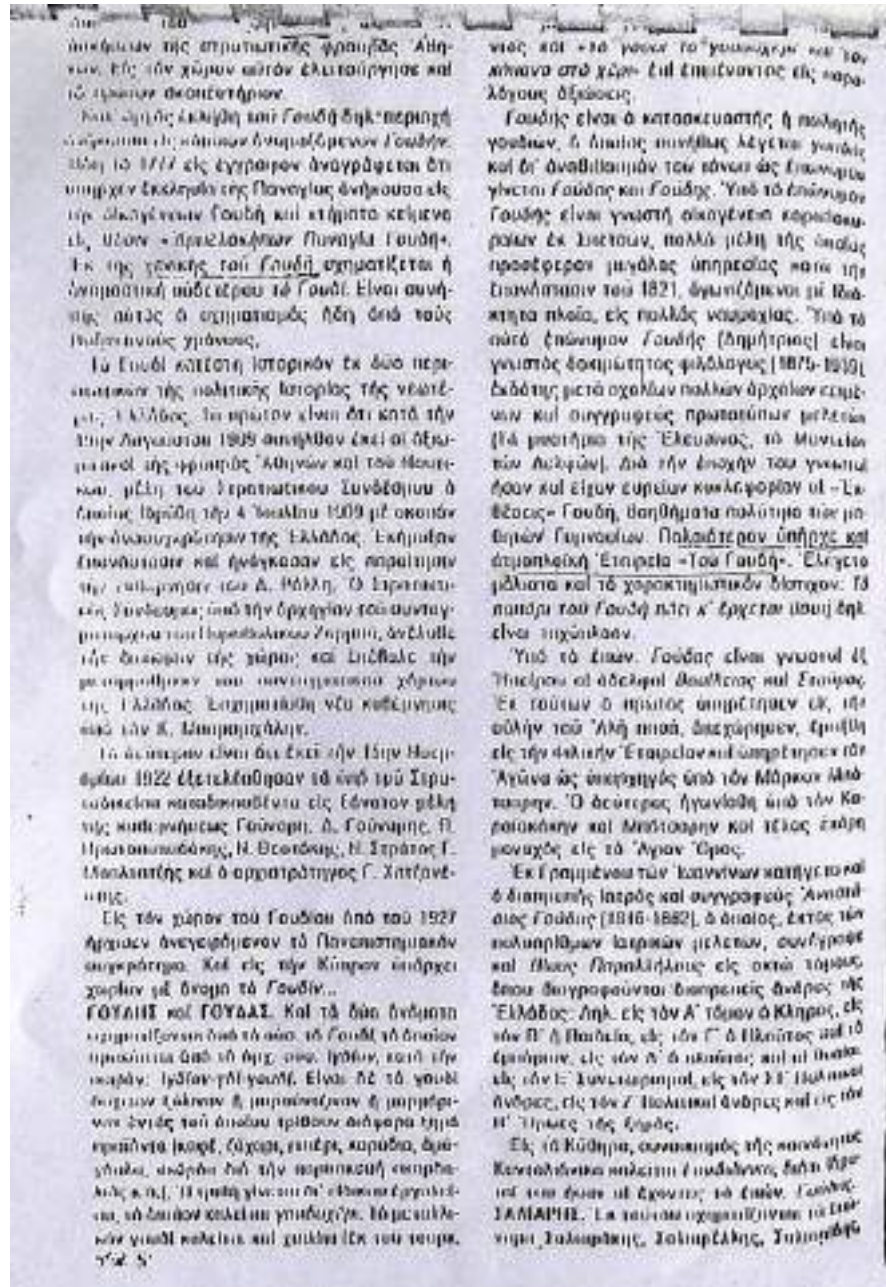
-- Από το περιοδικό Ιστορία Εικονογραφημένη, τ. 268, 1990, η σελίδα 128, του γλωσσολόγου **Δικαίου Βαγιακάκου** Επίτιμου Γενικού Διευθυντή του Κέντρου Συντάξεως του Ιστορικού Λεξικού της Ακαδημίας Αθηνών.

Ο καθηγητής δεχόταν τον τύπο «Γουδί». Έγραψε όμως:

Κατ' αρχάς εκλήθη του Γουδή δηλ.

περιοχή ανήκουσα εις κάποιον ονομαζόμενον Γουδήν. Ηδη το 1777 εις έγγραφον αναγράφεται ότι υπήρχεν εκκλησία της Παναγίας ανήκουσα εις την οικογένειαν Γουδή και κτήματα κείμενα εις θέσιν «Αμπελοκήπων Παναγία Γουδή» (σ.σ. *εδώ ο καθηγητής έβαλε σε δοκιμασία την εγκυρότητα των γραφομένων του, αφού στα χοτζέτια που προφανώς αναφέρεται – 1742 και 1773 -- αναγράφεται μεν «Παναγία Γουδή» αλλά δεν αναφέρεται κανένας ιδιοκτήτης και καμία οικογένεια Γουδή ή κτήματα κείμενα στη θέση «Αμπελοκήπων Παναγία Γουδή»*). Εκ της γενικής του Γουδή σχηματίζεται η ονομαστική ουδετέρου το Γουδί. Είναι συνήθης αυτός ο σχηματισμός ήδη από τους Βυζαντινούς χρόνους.

Το Γουδί κατέστη ιστορικών...»





## Ναι, της Φώφης

Γουδή, με ήτα, είναι η ορθή γραφή της (και ιστορικής) τοπωνυμίας – από το επώνυμο οικογένειας, στην οποία ανήκε κάποτε η περιοχή. Και όχι Γουδί, όπως επικράτησε (με χειρότερη τη γενική του... Γουδιού).

Επικαλούμενη ιστορικά κείμενα, ε-γκυκλοπαίδειες (Ελευθερουδάκη, Πρωίας) και λεξικά (Δημητράκου) η μεταφράστρια Βασιλική Καραγιάννη προσπαθεί, χρόνια τώρα, να αποκατασταθεί η ορθή γραφή από την οικεία υ-πηρεσία του Δήμου Αθηναίων.

Και μετά τη γλωσσολογική εισαγωγή, στα ουσιαστικά:

Την υπερνομάρχη Φώφη Γεννηματά επισκέφτηκε αντιπροσωπεία της «Επιτροπής Αγώνα για το Μητροπολιτικό Πάρκο Γουδή». Και απέσπασε υποσχέσεις της για ενέργειες και διαβήματα, ώστε ο ζωτικός για την Αθήνα ελεύθερος χώρος που ήδη σαλαμποποιείται και κακοποιείται σταδιακά, με ποικίλες εγκαταστάσεις, να σωθεί από το τοιμέντο και να αποδοθεί στην κοινή χρήση ως μητροπολιτικό πάρκο – κατά τη σχετική μελέτη του Ε.Μ. Πολυτεχνείου.

Μακάρι η κ. Γεννηματά, μέλος ήδη του Ε.Γ. του ΠΑΣΟΚ, να μη μείνει στις υποσχέσεις. Κι όχι μόνο για να δικαιώσει την υψηλή δημοτικότητά της.

Γιώργος Βότσης ← Γ.Β.  
Ελευθεροτυπία 4/7-03

-- Ακολουθούν φωτοτυπίες από διάφορα δημοσιεύματα που άλλα επικροτούν την αλλαγή, μερικά με... ανακούφιση, και άλλα απλά σημειώνουν την είδηση και αναπαράγουν την επιχειρηματολογία της Κας Β. Καραγιάννη χωρίς να προσθέτουν κάτι καινούργιο ή πειστικότερο. **ΣΠΕΤΣΙΩΤΙΚΗ ΗΧΩ**, Οκτώβρης Νοέμβρης, Δεκέμβρης 2004, με τίτλο «Πάρκο ή Γήπεδο στη θέση "ΓΟΥΔΗ" και όχι "Γουδί"». **ΤΟ ΣΚΟΝΑΚΙ**, 4 Νοέμβρη 2004, «Το Γουδί, το γουδοχέρι και η συνοικία ΓΟΥΔΗ». **ΕΛΕΥΘΕΡΟΤΥΠΙΑ** 10.7.2003, στήλη Στα Πεταχτά, «Δύσκολοι καιροί για πρίγκηπες...». **ΕΛΕΥΘΕΡΟΤΥΠΙΑ** 8 Απριλίου 2004, στα ΙΣΤΟΡΙΚΑ, Τόπος Εκτελέσεων, άρθρο του Νίκου Κιάου και το σχόλιο του **Γιώργου Βότση**, στην Ελευθεροτυπία, 4.7.2003, που εκφράζει τον ενθουσιασμό του και την ελπίδα του

να απαλλαχτεί από την γενική του... Γουδιού.

--Το Δεκέμβρη του 2004 συγχαρητήριο σημείωμα της τότε Προέδρου της Βουλής Κας Ψαρούδα – Μπενάκη, καταχωρημένο κι αυτό στο φάκελο της «Γλωσσολογικής Έρευνας»...

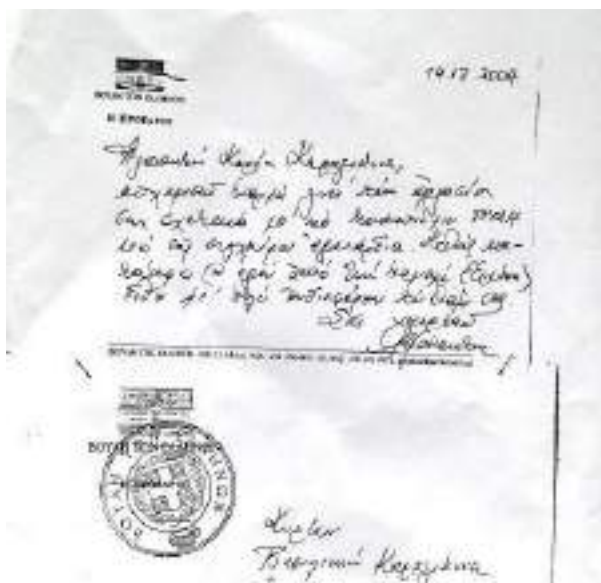
*«Αγαπητή Κυρία Καραγιάννη,*

*Ευχαριστώ θερμά για την εργασία σας σχετικά με το τοπωνύμιο ΓΟΥΔΗ και σας συγχαίρω εγκάρδια. Καθώς κατάγομαι και εγώ από την περιοχή (Ερμιόνη) είδα με πολύ ενδιαφέρον το θέμα σας.*

*Σας χαιρετώ*

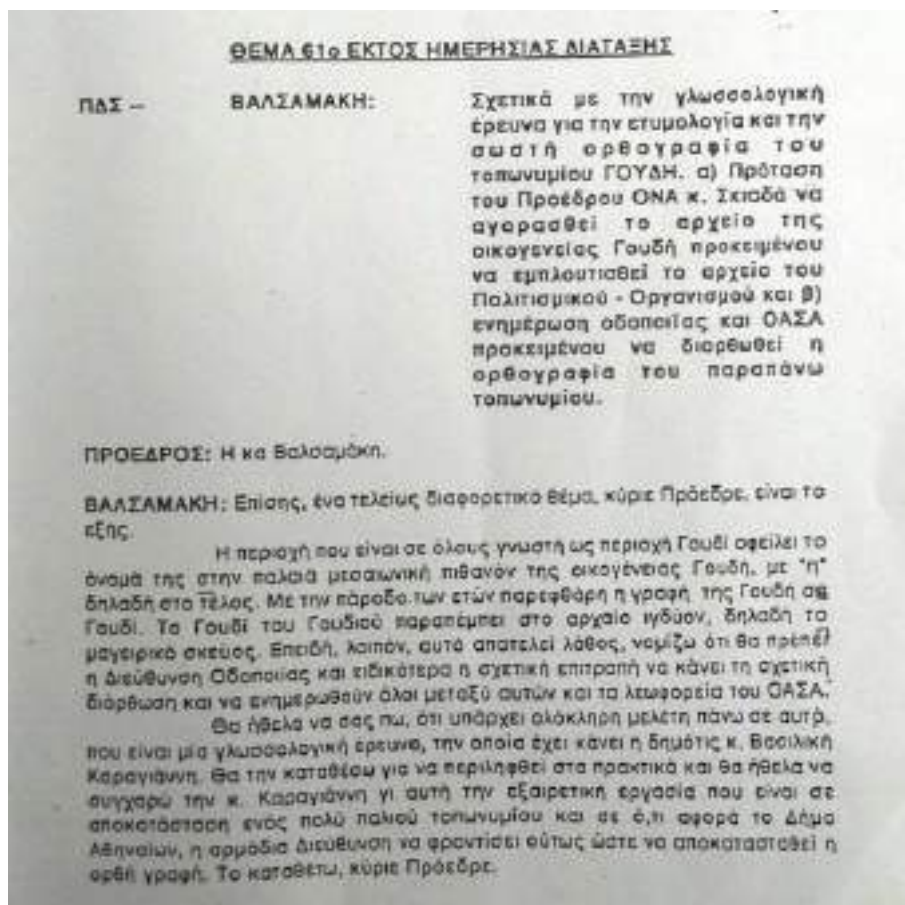
*(Υπογραφή*

*Μπενάκη)*



-- Ο φάκελος κλείνει με ένα αξιόλογο τετρασέλιδο βιογραφικό της Βασιλικής Καραγιάννη.

Στην 8η Συνεδρίαση του Δημοτικού Συμβουλίου του Δήμου Αθηναίων, στις 3 Μάη 2004, το θέμα μπαίνει για συζήτηση εκτός Ημερήσιας Διάταξης, και ψηφίζεται ομόφωνα...



Στις 28 Ιούνη 2004 το Δημοτικό Συμβούλιο της Αθήνας επικυρώνει, και πάλι ομόφωνα, «την ορθή γραφή του τοπωνυμίου Γουδί» «προκειμένου να ενημερωθούν οι διάφοροι φορείς, ώστε να προβούν σε διορθώσεις (ΥΠΕΧΩΔΕ, ΟΑΣΑ, κλπ.).

Στις 17.6.2006, Στην Καθημερινή, σε άρθρο της η Λίνα Γιάνναρου, με τίτλο **Ξεχάστε το Γουδί που ξέραμε, τώρα πια πάμε Γουδή**, γράφει:

«Είναι οπωσδήποτε μια δικαίωση για μένα», λέει στην «Κ» η κ. Βασιλική Καραγιάννη, μεταφράστρια στο επάγγελμα και μέλος της Επιτροπής Αγώνα για το Μητροπολιτικό Πάρκο Γουδί.

«Εψαξα πάρα πολύ. Πήγα παντού, σε βιβλιοθήκες, αρχεία, μίλησα με ιστοριοδίφες, απευθύνθηκα σε ειδικούς. Δεν μπορούσα να ακούω αυτό "του Γουδιού" ή "του Γουδίου". Το όνομα προέρχεται από μεγάλη οικογένεια των Σπετσών, πολλά μέλη της οποίας διακρίθηκαν λόγω της μεγάλης προσφοράς τους στην Ελληνική

Επανάσταση. Σε αναγνώριση της προσφοράς τους η Πατρίδα τούς αντάμειψε με την παραχώρηση της έκτασης που φέρει το όνομά τους».

Απόγονος αυτής της οικογένειας, ο Δημήτριος Γουδής που γεννήθηκε στις Σπέτσες του 1824, υπήρξε ένας από τους σημαντικότερους παράγοντες της ελληνικής εμπορικής ναυτιλίας. Ήταν δε ο πρώτος Έλληνας που έφερε ατμόπλοιο και πρωτοστάτησε για την επικράτηση της ατμήλατης ναυτιλίας σε ολόκληρη την Ελλάδα.

«Η έκταση που είχε παραχωρηθεί στην οικογένεια ήταν τεράστια. Κάλυπτε εκτός από του Γουδή και την περιοχή του Παπάγου και του Χολαργού», σημειώνει η κ. Καραγιάννη. «Σιγά σιγά, χωρίστηκε σε δήμους και σήμερα η περιοχή Γουδή έχει έκταση 1,75 τετραγωνικά χιλιόμετρα. Αυτό όμως δεν σημαίνει ότι πρέπει να ξεχάσουμε την ιστορία μας». Τίτλοι κυριότητας δεν έχουν βρεθεί, ωστόσο εφημερίδες στις αρχές του αιώνα αναφέρουν την τοποθεσία με τη γραφή «Γουδή». Είναι χαρακτηριστική η αναφορά στα αρχεία του νοσοκομείου Σωτηρία: «Μέχρι τον Μάιο του 1902, η Σοφία Σλήμαν και άλλες κυρίες προβαίνουν στη σύσταση φιλανθρωπικής εταιρείας για την αντιμετώπιση πολλών κοινωνικών προβλημάτων (π.χ. φυματίωση) και καταφέρνουν να αποσπάσουν από την Ι. Μονή Πετράκη δωρεά οικοπέδου 600 στρεμ. μακράν των Αθηνών Β.Α. της θέσεως Γουδή».

Η κ. Καραγιάννη κατέθεσε το αποτέλεσμα της έρευνάς της στο ΥΠΕΧΩΔΕ, το υπουργείο Πολιτισμού και τον Δήμο Αθηναίων και έτσι δρομολογήθηκε η αντικατάσταση του ονόματος «Γουδί» με το σωστό «Γουδή». Τώρα μένει να το συνηθίσουν και οι Αθηναίοι...

**Η κυρία Καραγιάννη δεν έχει καμία ευθύνη γι' αυτό που έγινε. Πίστεψε στην υπόθεσή της, νόμισε ότι έχει δίκιο, έδωσε έναν αγώνα άξιο θαυμασμού, πολυετή και επίμονο και στο τέλος ευτύχησε να δει την αλλαγή της ονομασίας. Ακέραιη την ευθύνη την έχουν οι παράγοντες του Δήμου της Αθήνας, η Περιφέρεια, το ΥΠΕΧΩΔΕ και το Υπουργείο Πολιτισμού. Αυτοί οι φορείς εξακολουθούν και σήμερα, με άλλα πρόσωπα στις υπεύθυνες θέσεις, να έχουν την ευθύνη προκειμένου να ΑΠΟΚΑΤΑΣΤΗΣΟΥΝ την «αποκατάσταση» που προκάλεσαν στο τοπωνύμιο και την Ιστορία. Έτσι κι αλλιώς δεν φαίνεται να το συνηθίζουν, 14 χρόνια μετά, οι Αθηναίοι...**

**ΑΝΔΡΕΑΣ ΔΕΝΕΖΑΚΗΣ**