



## Δ Ε Λ Τ Ι Ο Τ Υ Π Ο Υ

### ΕΡΕΥΝΑ ΟΙΚΟΓΕΝΕΙΑΚΩΝ ΠΡΟΫΠΟΛΟΓΙΣΜΩΝ 2020

Η Ελληνική Στατιστική Αρχή (ΕΛΣΤΑΤ) ανακοινώνει τα αποτελέσματα της Έρευνας Οικογενειακών Προϋπολογισμών (ΕΟΠ), έτους 2020. Η έρευνα διενεργήθηκε σε δείγμα 6.256 ιδιωτικών νοικοκυριών στο σύνολο της Χώρας. Επισημαίνεται ότι κατά το 2020 οι δαπάνες των νοικοκυριών επηρεάστηκαν από την εφαρμογή μέτρων για την προστασία της δημόσιας υγείας και την αντιμετώπιση της πανδημίας COVID-19, στο σύνολο της Χώρας. Τα μέτρα αυτά επηρέασαν, σε μεγάλο βαθμό, πέραν από την κανονική λειτουργία της αγοράς και τον τρόπο συλλογής των στοιχείων της έρευνας.

- ✓ Η μέση ετήσια δαπάνη των νοικοκυριών για αγορές, κατά το έτος 2020, ανήλθε στα 15.981,96 ευρώ (1.331,83 το μήνα), καταγράφοντας μείωση -9,9% σε σχέση με το έτος 2019.
- ✓ Το 50% των νοικοκυριών δαπανούν περισσότερα από 1.080 ευρώ το μήνα.
- ✓ Τα νοικοκυριά που διαμένουν σε ενοικιασμένη κατοικία δαπανούν το 19,8% του προϋπολογισμού τους κατά μέσο όρο για ενοίκιο.
- ✓ Το μερίδιο της μέσης δαπάνης για είδη διατροφής και μη οινοπνευματώδη ποτά και στέγαση των νοικοκυριών του φτωχότερου 20% του πληθυσμού ανέρχεται στο 58,2% των δαπανών των νοικοκυριών, ενώ το αντίστοιχο μερίδιο του πλουσιότερου 20% του πληθυσμού ανέρχεται στο 29,0%.
- ✓ Η υψηλότερη μέση ετήσια δαπάνη καταγράφηκε στην Περιφέρεια Αττικής και ανήλθε σε 18.401,52 ευρώ, ενώ η χαμηλότερη στην Περιφέρεια Στερεάς Ελλάδος και ανήλθε σε 11.193,24 ευρώ.
- ✓ Η μέση ετήσια δαπάνη των νοικοκυριών το 2020 εμφανίζεται μειωμένη κατά -37,1% σε σύγκριση με το 2008.

#### Α. Μεταβολή της μέσης ετήσιας δαπάνης των νοικοκυριών

Συνολική ετήσια δαπάνη, μέση δαπάνη και μεταβολή σε τρέχουσες και σταθερές τιμές (2019):  
ΕΟΠ 2020

	Τρέχουσες τιμές (2020)		Σταθερές τιμές 2019	
	Δαπάνη	Μεταβολή %	Δαπάνη	Μεταβολή %
Συνολική ετήσια δαπάνη νοικοκυριών*	65.145.489	-9,95	70.643.010	-7,78
Μέση ετήσια δαπάνη νοικοκυριών	15.981,96	-9,90	17.339,28	-7,82
Μέση ετήσια δαπάνη ατόμων	6.255,60	-9,90	6.796,33	-7,96

\*σε χιλιάδες ευρώ

Πληροφορίες για μεθοδολογικά θέματα:  
Δ/ση Στατιστικών Πληθυσμού, Απασχόλησης και Κόστους Ζωής  
Τμήμα Ειδικών Στατιστικών Νοικοκυριών  
Ο Προϊστάμενος του Τμήματος: Γ. Ντούρος  
Τηλ.: 213 135 2174/ e-mail : [g.ntouros@statistics.gr](mailto:g.ntouros@statistics.gr)

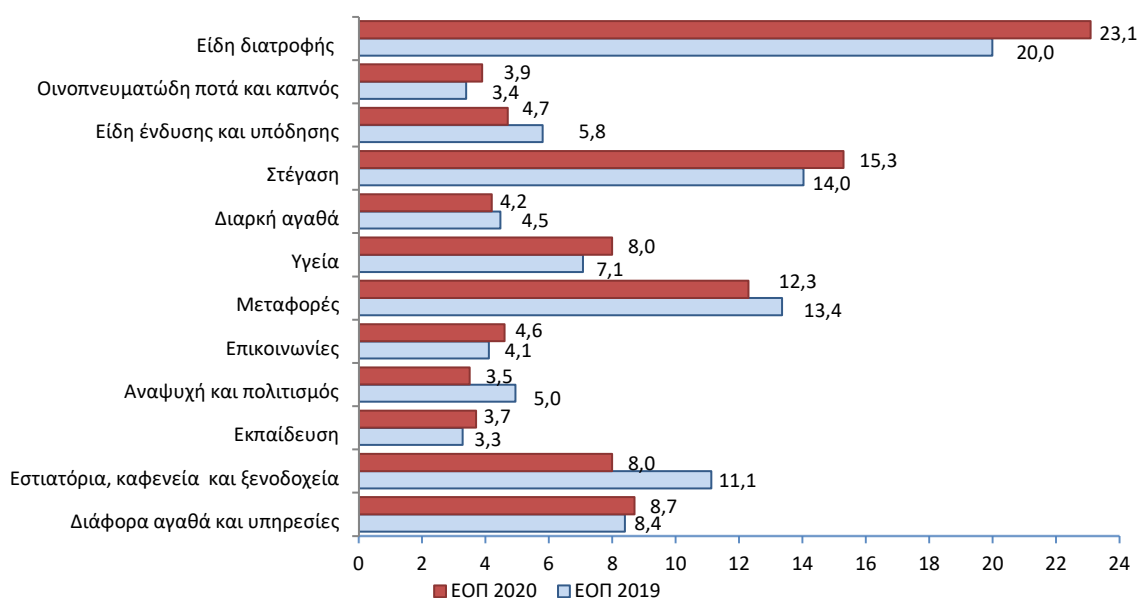
Πληροφορίες για παροχή δεδομένων:  
Τηλ. 213 135 2022  
e-mail: [data.dissem@statistics.gr](mailto:data.dissem@statistics.gr)

- Η συνολική ετήσια δαπάνη των νοικοκυριών (αγορές), για το έτος 2020, ανήλθε στα 65.145.489,55 χιλιάδες ευρώ παρουσιάζοντας μείωση -9,95% σε σύγκριση με το έτος 2019.
- Η μέση ετήσια δαπάνη των νοικοκυριών για αγορές, κατά το έτος 2020, ανήλθε σε 15.981,96 ευρώ (1.331,83 το μήνα), καταγράφοντας μείωση 9,9% (-1.756,68 ευρώ) σε σχέση με το 2019. Σε πραγματικούς όρους, η μέση ετήσια δαπάνη των νοικοκυριών μειώθηκε σε ποσοστό -7,8 % ή -1.348,70 ευρώ, λόγω της επίδρασης του πληθωρισμού, σύμφωνα με τον Δείκτη Τιμών Καταναλωτή του έτους 2019 (-2,3%) (Πίνακας 2).
- Η μέση ετήσια δαπάνη για κάθε άτομο, το 2020, ανήλθε στα 6.255,60 ευρώ, καταγράφοντας μείωση -9,9% (-687,24 ευρώ ετησίως) σε σύγκριση με το 2019.

## Β. Βασικές διαπιστώσεις

- Το μεγαλύτερο μερίδιο των δαπανών του μέσου προϋπολογισμού των νοικοκυριών αφορά:
  - ο στα είδη διατροφής και μη οινόπνευματώδη ποτά (23,1%),
  - ο στη στέγαση (15,3%) και
  - ο στις μεταφορές (12,3%),
 ενώ το μικρότερο μερίδιο των δαπανών (3,5%) αντιστοιχεί στις υπηρεσίες αναψυχής και πολιτισμού (Πίνακας 1).

**Γράφημα 1. Ποσοστιαία κατανομή μηνιαίων δαπανών (αγορές), για αγαθά και υπηρεσίες (τρέχουσες τιμές): ΕΟΠ 2020 - ΕΟΠ 2019**



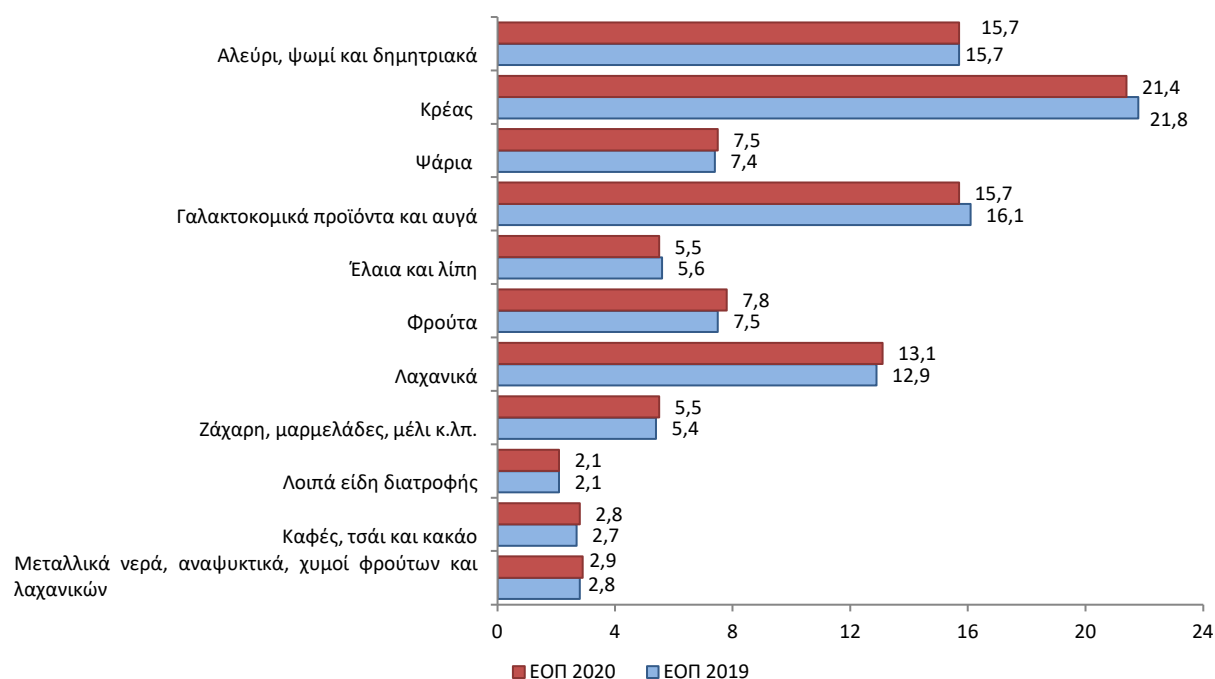
- Η μεγαλύτερη αρνητική ποσοστιαία μεταβολή δαπανών των νοικοκυριών, σε σχέση με την προηγούμενη έρευνα (2019), παρουσιάζεται (Πίνακας 1), κατά φθίνουσα κατάταξη, σε:
  - ο αναψυχή και πολιτισμό (-36,4%),
  - ο εστιατόρια, καφεενεία και ξενοδοχεία (-35,4%),
  - ο είδη ένδυσης και υπόδησης (-27,4%),
 ενώ η μικρότερη αρνητική ποσοστιαία μεταβολή παρουσιάζεται στη στέγαση (-1,5%).
- Αύξηση παρουσιάστηκε στις κατηγορίες:
  - ο είδη διατροφής (4,2%),
  - ο οινόπνευματώδη ποτά και καπνός ( 3,9%),
  - ο εκπαίδευση (2,6%),
  - ο υγεία (1,3%) και
  - ο επικοινωνίες (0,8%).

- Η μεγαλύτερη θετική μεταβολή στην ποσοστιαία συμμετοχή των διαφόρων δαπανών σε σταθερές τιμές 2020, σε σχέση με την προηγούμενη έρευνα του έτους 2019, παρατηρείται στα είδη διατροφής και μη οινοπνευματώδη ποτά (2,5 ποσοστιαίες μονάδες), ενώ η μεγαλύτερη ποσοστιαία μείωση συμμετοχής στα εστιατόρια, καφενεία και ξενοδοχεία (-3,3 ποσοστιαίες μονάδες) (Πίνακας 2).
- Όσον αφορά στις δαπάνες για είδη διατροφής και μη οινοπνευματώδη ποτά (Πίνακας 4, Γράφημα 2), σε σχέση με την προηγούμενη έρευνα (2019), η μεγαλύτερη αύξηση της μέσης μηνιαίας δαπάνης (τρέχουσες τιμές), παρατηρείται στα παρακάτω είδη:
  - καφές, τσάι και κακάο (9,3%)
  - μεταλλικά νερά, αναψυκτικά, χυμοί (8,5%)
  - φρούτα (8,1%)
  - ζάχαρη, μαρμελάδες, μέλι, σιρόπια, σοκολάτα (6,7%)
  - λοιπά είδη διατροφής (6,3%)
  - λαχανικά (5,9%),

ενώ η μικρότερη αύξηση της μέσης μηνιαίας δαπάνης (τρέχουσες τιμές), παρατηρείται στα γαλακτοκομικά προϊόντα και αυγά (1,1%).

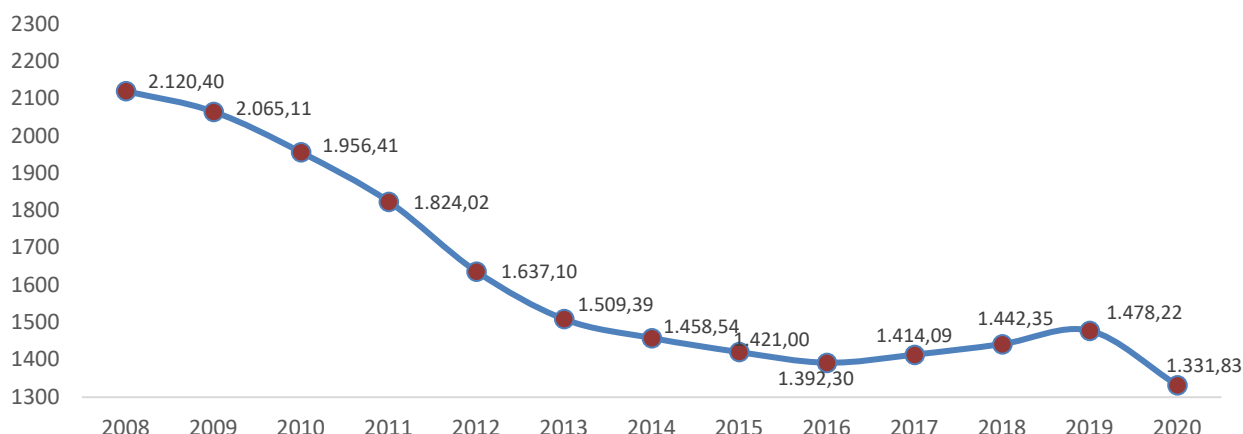
- Σε καμία βασική κατηγορία ειδών διατροφής και μη οινοπνευματωδών ποτών δεν καταγράφηκε μείωση της μέσης μηνιαίας δαπάνης (τρέχουσες τιμές).

**Γράφημα 2. Ποσοστιαία κατανομή μέσης μηνιαίας δαπάνης για είδη διατροφής και μη οινοπνευματώδη ποτά (τρέχουσες τιμές): ΕΟΠ 2020 – ΕΟΠ 2019**



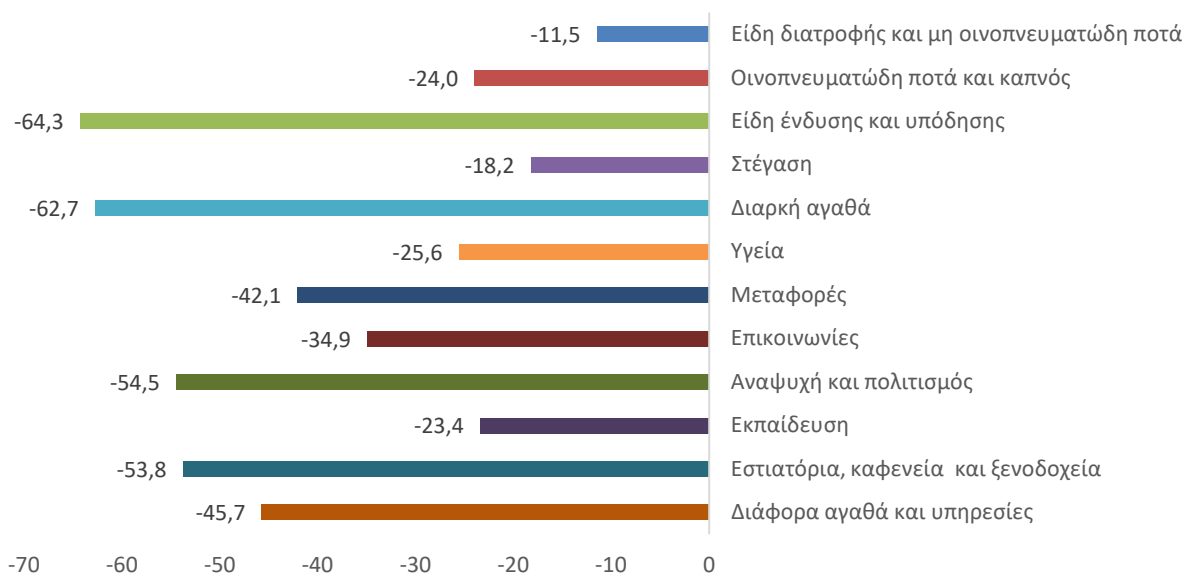
- Στο Γράφημα 3, παρουσιάζεται συγκριτική απεικόνιση των αποτελεσμάτων της ΕΟΠ 2020 με αυτά των προηγούμενων ερευνών της χρονικής περιόδου 2008-2020, σε τρέχουσες τιμές. Αναφορικά με τις τρέχουσες τιμές του έτους 2020, παρατηρείται μείωση της μέσης μηνιαίας δαπάνης των νοικοκυριών κατά 31,9% σε σχέση με το έτος 2010, ενώ η αντίστοιχη μείωση σε σχέση με το έτος 2008 είναι της τάξεως του 37,2%.

**Γράφημα 3. Μέση μηνιαία δαπάνη (τρέχουσες τιμές) σε ευρώ: ΕΟΠ 2008-2020**



- Στο Γράφημα 4 παρουσιάζεται η ποσοστιαία μεταβολή των μηνιαίων δαπανών των νοικοκυριών για αγαθά και υπηρεσίες, σε τρέχουσες τιμές, σύμφωνα με τα στοιχεία των ερευνών ΕΟΠ 2008 και 2020. Η μεγαλύτερη μείωση παρατηρείται στη δαπάνη για είδη ένδυσης και υπόδησης (-64,3%). Η μικρότερη μείωση (-11,5%) παρατηρείται στα είδη διατροφής και μη οινόπνευματώδη ποτά.

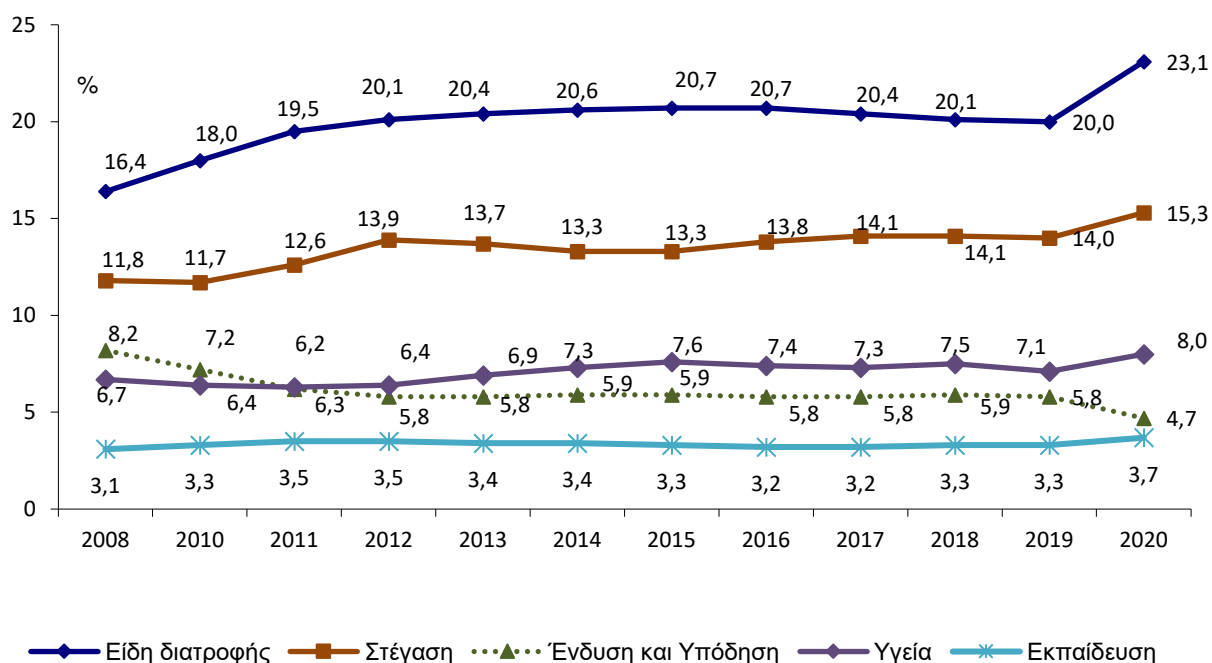
**Γράφημα 4. Ποσοστιαία μεταβολή της μέσης δαπάνης των νοικοκυριών για αγαθά και υπηρεσίες (τρέχουσες τιμές): ΕΟΠ 2008/ΕΟΠ 2020**



- Στον Πίνακα 3 παρουσιάζεται διαχρονικά, για τα έτη 2008 έως 2020, η τάση που καταγράφεται στις βασικές κατηγορίες αγαθών και υπηρεσιών (Γράφημα 5), ως ποσοστό της μέσης μηνιαίας δαπάνης επί του οικογενειακού προϋπολογισμού (τρέχουσες τιμές). Παρατηρείται αύξηση του ποσοστού της δαπάνης για δαπάνες σε:
  - ο είδη διατροφής κατά 6,7 ποσοστιαίες μονάδες,
  - ο στέγαση κατά 3,5 ποσοστιαίες μονάδες
  - ο υγεία κατά 1,3 ποσοστιαίες μονάδες
  - ο οινόπνευματώδη ποτά και καπνό κατά 0,7 ποσοστιαίες μονάδες, και
  - ο εκπαίδευση κατά 0,6 ποσοστιαίες μονάδες.

Αντιθέτως, μείωση κατά 3,5 μονάδες παρατηρείται στα ποσοστά της δαπάνης για τα είδη ένδυσης και υπόδησης και κατά 2,9 ποσοστιαίες μονάδες στα ποσοστά της δαπάνης για εστιατόρια, καφενεία και ξενοδοχεία.

**Γράφημα 5. Ποσοστιαία κατανομή της δαπάνης νοικοκυριών (αγορές) για είδη διατροφής, στέγαση, ένδυση και υπόδηση, υγεία, εκπαίδευση: ΕΟΠ 2008 και ΕΟΠ 2010-2020**



- Η ποσοστιαία κατανομή της μέσης μηνιαίας δαπάνης των νοικοκυριών, κατά τρόπο κτήσεως, παρουσιάζεται στον Πίνακα 5 και έχει παρόμοια εικόνα μεταξύ των ετών 2019 και 2020.

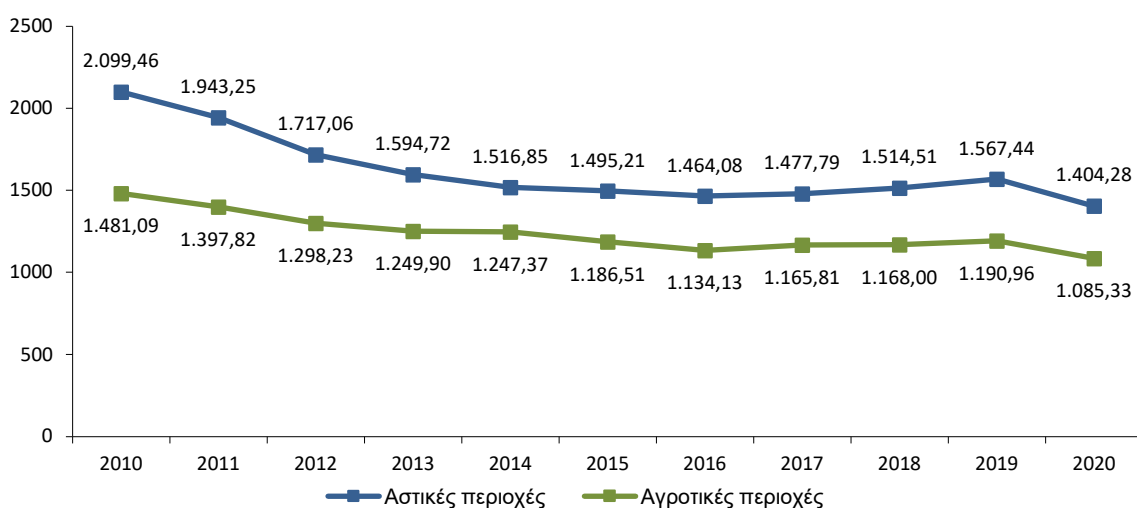
### Γ. Διαφορετικά πρότυπα κατανάλωσης ανάλογα με τον τύπο νοικοκυριών

- Στον Πίνακα 6 παρουσιάζονται, ταξινομημένες κατά φθίνουσα σειρά, οι δώδεκα (12) κατηγορίες δαπανών που πραγματοποιούν, κατά μέσο όρο, τα νοικοκυριά της Χώρας για αγαθά και υπηρεσίες (τρέχουσες τιμές). Η μεγαλύτερη μέση μηνιαία δαπάνη αφορά σε είδη διατροφής και μη οينوπνευματώδη ποτά και ακολουθούν οι δαπάνες για στέγαση, μεταφορές και διάφορα αγαθά και υπηρεσίες κ.λπ. Επισημαίνεται ότι, παρά τα διαφορετικά πρότυπα κατανάλωσης που παρατηρούνται ανάλογα με τον τύπο νοικοκυριού, η μεγαλύτερη δαπάνη που καταγράφεται σε όλους τους τύπους νοικοκυριών αφορά σε είδη διατροφής.
- Τα νοικοκυριά με ένα άτομο μόνο, ηλικίας 65 ετών και άνω, δαπανούν, κατά μέσο όρο, το 49,0% της μέσης μηνιαίας δαπάνης των νοικοκυριών της Χώρας ενώ τα νοικοκυριά που αποτελούνται από ένα ζευγάρι με δυο παιδιά έως και 16 ετών δαπανούν, κατά μέσο όρο, το 150,7% της μέσης μηνιαίας δαπάνης των νοικοκυριών της Χώρας (Πίνακας 7).
- Τα νοικοκυριά με υπεύθυνο οικονομικά μη ενεργό ή άνεργο δαπανούν, κατά μέσο όρο, το 85,2% της μέσης μηνιαίας δαπάνης των νοικοκυριών της Χώρας, ενώ αυτά με υπεύθυνο αυτοαπασχολούμενο με μισθωτούς το 187,7% αυτής (Πίνακας 8).
- Η μέση μηνιαία δαπάνη διαφέρει ανάλογα με την ηλικία του υπευθύνου του νοικοκυριού, με τα νοικοκυριά με υπεύθυνο ηλικίας 35-44 ετών να δαπανούν, κατά μέσο όρο, περισσότερο. Πιο συγκεκριμένα, τα νοικοκυριά αυτά δαπανούν, κατά μέσο όρο, το 130,1% της μέσης μηνιαίας δαπάνης των νοικοκυριών της Χώρας. Τα νοικοκυριά με τη μικρότερη ποσοστιαία συμμετοχή (59,2%) για το 2020 ήταν αυτά με υπεύθυνο ηλικίας 75 ετών και άνω (Πίνακας 9).

#### Δ. Πρότυπα κατανάλωσης ανάλογα με το βαθμό αστικότητας, Περιφέρεια και τρίμηνο διενέργειας της έρευνας

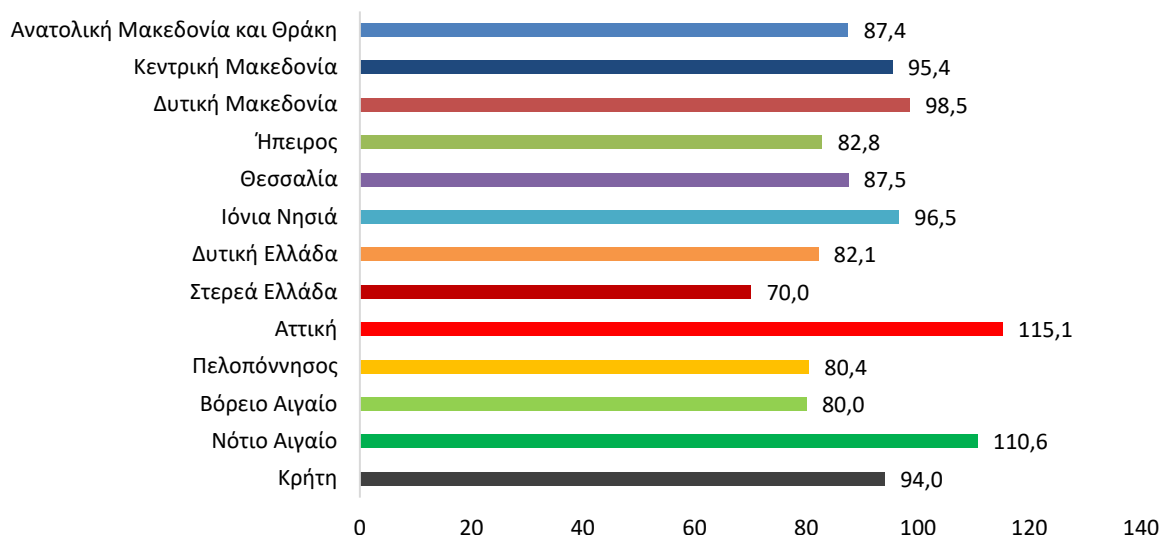
- Τα νοικοκυριά που διαμένουν σε αγροτικές περιοχές δαπανούν κατά μέσο όρο 1.085,33 ευρώ το μήνα, ενώ αυτά που διαμένουν σε αστικές περιοχές 1.404,28 ευρώ (Γράφημα 6). Επομένως, τα νοικοκυριά που διαμένουν σε αγροτικές περιοχές δαπανούν, κατά μέσο όρο, 22,7% λιγότερο από τα νοικοκυριά που διαμένουν σε αστικές περιοχές.

**Γράφημα 6: Μέση μηνιαία δαπάνη (σε ευρώ) στις αστικές και αγροτικές περιοχές: ΕΟΠ 2010 - ΕΟΠ 2020**



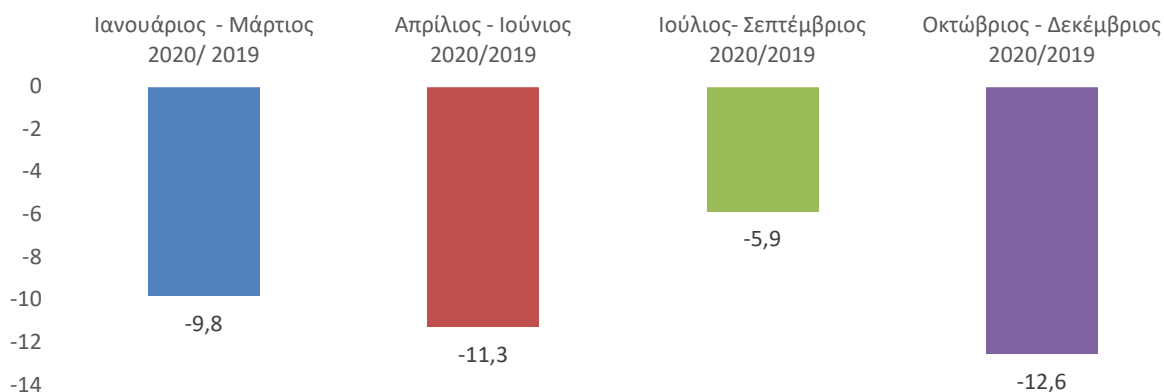
- Τα νοικοκυριά που διαμένουν στην Περιφέρεια Αττικής δαπανούν, κατά μέσο όρο, το 115,1% της μέσης μηνιαίας δαπάνης των νοικοκυριών της Χώρας, ενώ αυτά που διαμένουν στην Περιφέρεια Στερεάς Ελλάδος το 70,0% αυτής (Πίνακας 10, Γράφημα 7).
- Τα νοικοκυριά που διαμένουν στην Περιφέρεια Αττικής μείωσαν τις δαπάνες τους, κατά μέσο όρο, κατά -8,1%, ενώ αυτά που διαμένουν στις Περιφέρειες Ανατολικής Μακεδονίας και Θράκης, και Στερεάς Ελλάδος, κατά -13,5% (Πίνακας 10).

**Γράφημα 7. Ποσοστιαία συμμετοχή της μέσης δαπάνης των Περιφερειών σε σχέση με τη μέση δαπάνη της Χώρας: ΕΟΠ 2020**



- Στο Γράφημα 8 παρουσιάζεται η ποσοστιαία μεταβολή των μηνιαίων δαπανών των νοικοκυριών για αγαθά και υπηρεσίες, σε τρέχουσες τιμές, κατά τρίμηνο, σύμφωνα με τα στοιχεία των ερευνών ΕΟΠ 2019 και 2020.

**Γράφημα 8. Ποσοστιαία μεταβολή της μέσης δαπάνης των νοικοκυριών, σε τρέχουσες τιμές, κατά τρίμηνο. ΕΟΠ 2020 /2019.**



#### **Ε. Μέση μηνιαία κατανάλωση (ποσότητες) ειδών διατροφής, οινοπνευματωδών ποτών, καπνού, καυσίμων και ηλεκτρικής ενέργειας**

Στον Πίνακα 11 παρουσιάζονται οι μεταβολές στη μέση μηνιαία κατανάλωση ειδών διατροφής, οινοπνευματωδών ποτών και καπνού, μεταξύ των ετών 2019 και 2020.

Οι μεγαλύτερες αυξήσεις παρατηρούνται στα είδη διατροφής και οινοπνευματώδη ποτά και καπνό:

- Οινοπνευματώδη ποτά (18,2%)
- Φρούτα (6,9%)
- Αυγά (6,3%)
- Ψάρια (3,5%)
- γιαούρτι (1,8%)
- ρύζι (1,7%)

ενώ η μεγαλύτερη μείωση παρατηρείται στα είδη:

- γάλα (-3,8%),
- τσιγάρα (-3,8%)
- ψωμί, είδη αρτοποιίας (-2,4%)
- ζυμαρικά (-2,4%).

Η μέση μηνιαία ποσότητα φυσικού αερίου, στερεών καυσίμων (καυσόξυλα, πελλέτες, πυρήνας κ.λπ.) και ηλεκτρικής ενέργειας που καταναλώνεται στην κύρια κατοικία, αυξήθηκε κατά 15,8%, 10,5% και 0,4%, αντίστοιχα, ενώ η μέση μηνιαία ποσότητα υγραερίου και υγρών καυσίμων, μειώθηκε κατά -8,5% και -4,4%, αντίστοιχα (Πίνακας 12).

#### **ΣΤ. Συνθήκες διαβίωσης**

Από τα στοιχεία της έρευνας (Πίνακας 13) προκύπτει ότι τα νοικοκυριά διαθέτουν:

- Τηλεόραση έγχρωμη (99,4%)
- Κινητό τηλέφωνο (93,8%)
- Σταθερό τηλέφωνο (84,4%)
- Προσωπικό ηλεκτρονικό υπολογιστή (70,7%)
- Επιβατηγό αυτοκίνητο ΙΧ, τουλάχιστον ένα (67,2%)
- Πλυντήριο πιάτων (38,1%)
- Καταψύκτη (32,2%)
- Δεύτερη κατοικία (15,0%) και
- Κλειστό χώρο στάθμευσης (13,2%)

και χρησιμοποιούν την κεντρική θέρμανση (πετρέλαιο, φυσικό αέριο κ.λπ.) ως κύρια πηγή θέρμανσης σε ποσοστό 55,0%.

## **Z. Ανισότητα και κίνδυνος φτώχειας**

- Το μερίδιο της μέσης ισοδύναμης δαπάνης (αγορές, τρέχουσες τιμές) του πλουσιότερου 20% του πληθυσμού είναι 4,8 φορές μεγαλύτερο από το μερίδιο της μέσης ισοδύναμης δαπάνης του φτωχότερου 20% του πληθυσμού (5,4 για το 2019). Ο δείκτης μειώνεται στο 3,5, όταν συμπεριληφθούν στην καταναλωτική δαπάνη και οι τεκμαρτές δαπάνες (τελική καταναλωτική δαπάνη)<sup>(1)</sup> (4,2 για το 2019) (Πίνακας 14).
- Τα νοικοκυριά του φτωχότερου 20% του πληθυσμού μείωσαν τις δαπάνες τους σε σχέση με το 2019 κατά -2,5%, ενώ τα νοικοκυριά του πλουσιότερου 20% του πληθυσμού κατά -13,0% (Πίνακας 14).
- Το μερίδιο της μέσης ισοδύναμης δαπάνης για είδη διατροφής των νοικοκυριών του φτωχότερου 20% του πληθυσμού ανέρχεται στο 35,5% των δαπανών των νοικοκυριών, ενώ το αντίστοιχο μερίδιο του πλουσιότερου 20% του πληθυσμού ανέρχεται στο 15,6% (Πίνακας 15).
- Ο κίνδυνος φτώχειας απειλεί το 15,6% του πληθυσμού της Χώρας, όταν στον υπολογισμό του δείκτη λαμβάνεται υπόψη μόνο η ισοδύναμη δαπάνη με τρόπο κτήσεως την αγορά (17,1% το 2019), ενώ ο δείκτης μειώνεται στο 11,9% του πληθυσμού (12,2% το 2019), όταν λαμβάνονται υπόψη όλες οι καταναλωτικές δαπάνες, ανεξάρτητα από τον τρόπο κτήσεως (τεκμαρτό ενοίκιο από ιδιοκατοίκηση, ιδιοπαραγόμενα αγαθά, αγαθά και υπηρεσίες παρεχόμενες δωρεάν από τον εργοδότη, άλλα νοικοκυριά, μη κερδοσκοπικούς οργανισμούς, κράτος κ.λπ.) (Πίνακες 16 και 17).
- Η μέση μηνιαία ισοδύναμη δαπάνη των φτωχών νοικοκυριών<sup>(2)</sup> εκτιμάται στο 34,7% των δαπανών των μη φτωχών νοικοκυριών. Τα φτωχά νοικοκυριά δαπανούν το 35,9% του μέσου προϋπολογισμού τους σε είδη διατροφής και μη αλκοολούχων ποτών, ενώ τα μη φτωχά το 22,2% (Πίνακας 18).

## **H. Καταναλωτικά πρότυπα στην Ευρώπη**

- Σε Ελλάδα, Ισπανία και Πολωνία το σχετικά μεγαλύτερο μερίδιο των δαπανών (τρέχουσες τιμές) του μέσου προϋπολογισμού των νοικοκυριών αφορά στα είδη διατροφής και μη αλκοολούχα ποτά (Πίνακας 19).
- Τα καταναλωτικά πρότυπα διαφέρουν για την Αυστρία και την Τσεχία, όπου καταγράφονται ως υψηλότερες οι δαπάνες που αφορούν στη στέγαση, ενώ για το Ηνωμένο Βασίλειο οι δαπάνες στις μεταφορές (Πίνακας 19).
- Οι δαπάνες για εκπαίδευση κυμαίνονται από 1,0% του μέσου προϋπολογισμού των νοικοκυριών στην Πολωνία και Τσεχία, έως 3,7% στην Ελλάδα (Πίνακας 19).
- Η Ελλάδα καταγράφει τη μεγαλύτερη ιδιωτική δαπάνη για την υγεία, 8,0% του μέσου προϋπολογισμού των νοικοκυριών ενώ η μικρότερη καταγράφεται στο Ηνωμένο Βασίλειο, 1,3% (Πίνακας 19).

## **Θ. Τυπικά σφάλματα**

Τα τυπικά σφάλματα για τις δώδεκα (12) βασικές κατηγορίες αγαθών και υπηρεσιών ατομικής κατανάλωσης υπολογίστηκαν με τη μορφή συντελεστή μεταβλητότητας (CV) και παρέχονται στον Πίνακα 20.

-----  
Για περισσότερες πληροφορίες, σχετικά με την Έρευνα Οικογενειακών Προϋπολογισμών 2020, επισκεφτείτε την ιστοσελίδα της ΕΛΣΤΑΤ <http://www.statistics.gr/el/statistics/-/publication/SFA05/>

---

**(1) Τελική καταναλωτική δαπάνη του νοικοκυριού:** η αξία, σε χρήμα, των αγαθών και υπηρεσιών που αγόρασε το νοικοκυριό ή έλαβε σε είδος (από δική του παραγωγή, δικό του κατάστημα, τον εργοδότη ή από αλλού), για να καλύψει τις οικογενειακές και κοινωνικές του ανάγκες.

**(2) Φτωχός πληθυσμός:** ο πληθυσμός που έχει δαπάνη μικρότερη ή ίση από το κατώφλι της φτώχειας. Το κατώφλι της φτώχειας υπολογίζεται με τη σχετική έννοια και ορίζεται στο 60% της διάμεσης ισοδύναμης δαπάνης από αγορές του νοικοκυριού (περισσότερες πληροφορίες στις επεξηγηματικές σημειώσεις).

**Μη Φτωχός πληθυσμός:** ο πληθυσμός που έχει δαπάνη μεγαλύτερη από το κατώφλι της φτώχειας. Το κατώφλι της φτώχειας υπολογίζεται με τη σχετική έννοια και ορίζεται στο 60% της διάμεσης ισοδύναμης δαπάνης από αγορές του νοικοκυριού (περισσότερες πληροφορίες στις επεξηγηματικές σημειώσεις).



**ΠΙΝΑΚΕΣ\***

**Πίνακας 1. Μέση μηνιαία δαπάνη (αγορές, τρέχουσες τιμές) για αγαθά και υπηρεσίες:  
ΕΟΠ 2020 και 2019**

Αξία σε ευρώ

Αγαθά και υπηρεσίες	ΕΟΠ 2020		ΕΟΠ 2019		ΕΟΠ 2020/2019	ΕΟΠ 2020/2019
	Αξία	Κατανομή %	Αξία	Κατανομή %	Μεταβολή αξίας %	Διαφορά ποσοστιαίας κατανομής
<b>Σύνολο</b>	<b>1.331,83</b>	<b>100,0</b>	<b>1.478,22</b>	<b>100,0</b>	<b>-9,9</b>	
Είδη διατροφής και μη οιοπνευματώδη ποτά	307,86	23,1	295,56	20,0	<b>4,2</b>	<b>3,1</b>
Οιοπνευματώδη ποτά και καπνός	52,04	3,9	50,09	3,4	<b>3,9</b>	<b>0,5</b>
Είδη ένδυσης και υπόδησης	62,32	4,7	85,83	5,8	<b>-27,4</b>	<b>-1,1</b>
Στέγαση	204,34	15,3	207,55	14,0	<b>-1,5</b>	<b>1,3</b>
Διαρκή αγαθά	55,74	4,2	66,17	4,5	<b>-15,8</b>	<b>-0,3</b>
Υγεία	105,92	8,0	104,61	7,1	<b>1,3</b>	<b>0,9</b>
Μεταφορές	164,33	12,3	197,42	13,4	<b>-16,8</b>	<b>-1,0</b>
Επικοινωνίες	61,26	4,6	60,79	4,1	<b>0,8</b>	<b>0,5</b>
Αναψυχή και πολιτισμός	46,51	3,5	73,18	5,0	<b>-36,4</b>	<b>-1,5</b>
Εκπαίδευση	49,72	3,7	48,46	3,3	<b>2,6</b>	<b>0,5</b>
Εστιατόρια, καφενεία και ξενοδοχεία	106,32	8,0	164,49	11,1	<b>-35,4</b>	<b>-3,1</b>
Διάφορα αγαθά και υπηρεσίες	115,48	8,7	124,06	8,4	<b>-6,9</b>	<b>0,3</b>

\*Οι υπολογισμοί έχουν γίνει με άπειρα δεκαδικά ψηφία και τυχόν διαφορές στα σύνολα οφείλονται σε στρογγυλοποιήσεις

**Πίνακας 2. Μέση μηνιαία δαπάνη (αγορές, σταθερές τιμές 2019) για αγαθά και υπηρεσίες:  
ΕΟΠ 2020 και 2019**

Αξία σε ευρώ

Αγαθά και υπηρεσίες	ΕΟΠ 2020		ΕΟΠ 2019		ΕΟΠ 2020/201 9	ΕΟΠ 2020/201 9
	Αξία	Κατανομή %	Αξία	Κατανομή %	Μεταβολή αξίας %	Διαφορά ποσοστιαί ας κατανομή
<b>Σύνολο</b>	<b>1.331,83</b>	<b>100,0</b>	<b>1.444,94</b>	<b>100,0</b>	<b>-7,8</b>	
Είδη διατροφής και μη οινοπνευματώδη ποτά	307,86	23,1	297,92	20,6	3,3	2,5
Οινοπνευματώδη ποτά και καπνός	52,04	3,9	49,90	3,5	4,3	0,4
Είδη ένδυσης και υπόδησης	62,32	4,7	83,26	5,8	-25,2	-1,1
Στέγαση	204,34	15,3	198,83	13,8	2,8	1,5
Διαρκή αγαθά	55,74	4,2	64,58	4,5	-13,7	-0,3
Υγεία	105,92	8,0	103,46	7,2	2,4	0,8
Μεταφορές	164,33	12,3	182,22	12,6	-9,8	-0,3
Επικοινωνίες	61,26	4,6	59,45	4,1	3,0	0,5
Αναψυχή και πολιτισμός	46,51	3,5	72,89	5,0	-36,2	-1,5
Εκπαίδευση	49,72	3,7	48,46	3,4	2,6	0,3
Εστιατόρια, καφεενεία και ξενοδοχεία	106,32	8,0	163,50	11,3	-35,0	-3,3
Διάφορα αγαθά και υπηρεσίες	115,48	8,7	120,46	8,3	-4,1	0,4

**Πίνακας 3. Κατανομή μέσης μηνιαίας δαπάνης (αγορές, τρέχουσες τιμές) για αγαθά και υπηρεσίες: ΕΟΠ 2020 – 2008**

%													
Αγαθά και υπηρεσίες	2020	2019	2018	2017	2016	2015	2014	2013	2012	2011	2010	2009	2008
Είδη διατροφής και μη οιοπνευματώδη ποτά	23,1	20,0	20,1	20,4	20,7	20,7	20,6	20,4	20,1	19,5	18,0	17,3	16,4
Οιοπνευματώδη ποτά και καπνός	3,9	3,4	3,6	3,8	3,9	4,0	4,0	4,2	3,8	3,6	3,5	3,3	3,2
Είδη ένδυσης και υπόδησης	4,7	5,8	5,9	5,8	5,8	5,9	5,9	5,8	5,8	6,2	7,2	7,9	8,2
Στέγαση	15,3	14,0	14,1	14,1	13,8	13,3	13,3	13,7	13,9	12,6	11,7	11,2	11,8
Διαρκή αγαθά	4,2	4,5	4,4	4,4	4,4	4,7	5,0	5,6	5,8	6,0	6,7	6,7	7,1
Υγεία	8,0	7,1	7,5	7,3	7,4	7,6	7,3	6,9	6,4	6,3	6,4	6,5	6,7
Μεταφορές	12,3	13,4	13,0	12,9	12,9	12,7	12,6	12,5	12,8	13,2	13,5	13,3	13,4
Επικοινωνίες	4,6	4,1	4,1	4,2	4,2	4,1	4,1	4,1	4,2	4,0	4,0	4,3	4,4
Αναψυχή και πολιτισμός	3,5	5,0	4,8	4,7	4,6	4,8	4,7	4,6	4,5	4,7	4,7	4,9	4,8
Εκπαίδευση	3,7	3,3	3,3	3,2	3,2	3,3	3,4	3,4	3,5	3,5	3,3	3,2	3,1
Εστιατόρια, καφενεία και ξενοδοχεία	8,0	11,1	10,8	10,5	9,9	10,0	9,8	9,6	9,8	10,4	10,7	11,0	10,9
Διάφορα αγαθά και υπηρεσίες	8,7	8,4	8,5	8,8	9,0	9,2	9,2	9,3	9,5	10,0	10,4	10,3	10,0

**Πίνακας 4. Μέση μηνιαία δαπάνη (αγορές, τρέχουσες τιμές) για είδη διατροφής: ΕΟΠ 2020 και 2019**

Αξία σε ευρώ

Είδη διατροφής και μη οινόπνευματώδη ποτά	ΕΟΠ 2020		ΕΟΠ 2019		ΕΟΠ 2020/2019	Διαφορά ποσοστιαίας κατανομής
	Αξία	Κατανομή %	Αξία	Κατανομή %	Μεταβολή αξίας %	
<b>Σύνολο</b>	<b>307,86</b>	<b>100,0</b>	<b>295,56</b>	<b>100,0</b>	4,2	
Αλεύρι, ψωμί, δημητριακά	48,41	15,7	46,53	15,7	4,0	0
Κρέας	65,87	21,4	64,43	21,8	2,2	-0,4
Ψάρια	22,94	7,5	21,87	7,4	4,9	0,1
Γαλακτοκομικά προϊόντα και αυγά	48,19	15,7	47,67	16,1	1,1	-0,4
Έλαια και λίπη	16,89	5,5	16,44	5,6	2,7	-0,1
Φρούτα	23,92	7,8	22,12	7,5	8,1	0,3
Λαχανικά	40,41	13,1	38,17	12,9	5,9	0,2
Ζάχαρη, μαρμελάδες, μέλι, σιρόπια, σοκολάτα και ζαχαρωτά	16,96	5,5	15,89	5,4	6,7	0,1
Λοιπά είδη διατροφής	6,54	2,1	6,15	2,1	6,3	0
Καφές, τσάι και κακάο	8,71	2,8	7,97	2,7	9,3	0,1
Μεταλλικά νερά, αναψυκτικά, χυμοί	9,02	2,9	8,31	2,8	8,5	0,1

**Πίνακας 5. Μέση μηνιαία δαπάνη (αγορές, τρέχουσες τιμές), κατά τρόπο κτήσεως αγαθών και υπηρεσιών: ΕΟΠ 2020 και 2019**

Αξία σε ευρώ

Τρόπος κτήσεως αγαθών και υπηρεσιών	ΕΟΠ 2020		ΕΟΠ 2019	
	Αξία	Κατανομή %	Αξία	Κατανομή %
<b>Αγορές και απολαβές σε είδος</b>	<b>1.697,56</b>	<b>100,0</b>	<b>1.836,16</b>	<b>100,0</b>
Αγορές	1.331,83	78,5	1.478,22	80,5
Από δική του παραγωγή	15,27	0,9	19,61	1,1
Από δική του επιχείρηση	302,61	17,8	282,44	15,4
Από άλλες πηγές	44,24	2,6	51,36	2,8
Από τον εργοδότη	3,60	0,2	4,54	0,2

**Πίνακας 6. Ποσοστιαία (%) κατανομή μέσης μηνιαίας δαπάνης (αγορές, τρέχουσες τιμές) για τις 12 κύριες κατηγορίες αγαθών και υπηρεσιών, κατά τύπο νοικοκυριού, ταξινομημένες κατά φθίνουσα κατάταξη: ΕΟΠ 2020**

Αγαθά και υπηρεσίες	Όλα τα νοικοκυριά	Άτομο μόνο, ηλικίας 65 ετών και άνω	Ζευγάρι με 1 παιδί έως και 16 ετών	Ζευγάρι με 2 παιδιά έως και 16 ετών	Ζευγάρι με 3 παιδιά και άνω, έως και 16 ετών	Ένας γονέας με 1 παιδί ή περισσότερα έως και 16 ετών	Άλλο είδος νοικοκυριού
Είδη διατροφής και μη οινοπνευματώδη ποτά	23,1	26,9	20,0	21,2	25,2	22,1	23,9
Στέγαση	15,3	21,5	15,1	13,4	13,9	16,9	13,2
Μεταφορές	12,3	4,1	15,1	14,4	12,3	12,1	12,0
Διάφορα αγαθά και υπηρεσίες	8,7	8,7	7,8	7,9	6,1	6,1	7,9
Υγεία	8,0	12,9	7,2	7,4	7,6	5,4	7,7
Εστιατόρια, καφενεία και ξενοδοχεία	8,0	5,2	7,7	7,1	6,7	6,7	8,7
Είδη ένδυσης και υπόδησης	4,7	3,4	5,1	5,7	6,2	5,4	5,0
Επικοινωνίες	4,6	5,0	3,8	3,8	3,8	4,0	4,8
Διαρκή αγαθά	4,2	8,2	3,5	3,5	3,5	3,4	3,9
Οινοπνευματώδη ποτά και καπνός	3,9	2,3	3,6	3,1	2,5	3,1	4,1
Εκπαίδευση	3,7	0,0	4,4	7,3	9,1	8,2	6,1
Αναψυχή και πολιτισμός	3,5	1,6	6,7	5,1	3,1	6,7	2,6

**Πίνακας 7. Μέση μηνιαία δαπάνη (αγορές, τρέχουσες τιμές), κατά τύπο νοικοκυριού: ΕΟΠ 2020**

Αξία σε ευρώ

Τύπος νοικοκυριού	Αξία	Ποσοστό επί του μέσου
<b>Όλα τα νοικοκυριά</b>	<b>1.331,83</b>	<b>100,0</b>
Άτομο μόνο, ηλικίας κάτω των 65 ετών	953,40	71,6
Άτομο μόνο, ηλικίας 65 ετών και άνω	653,13	49,0
Ζευγάρι	1.150,14	86,4
Ζευγάρι με 1 παιδί έως και 16 ετών	1.884,06	141,5
Ζευγάρι με 2 παιδιά έως και 16 ετών	2.007,39	150,7
Ζευγάρι με 3 παιδιά και άνω έως και 16 ετών	1.920,02	144,2
Ένας γονέας με 1 παιδί ή περισσότερα έως και 16 ετών	1.343,10	100,8
Ζευγάρι ή ένας γονέας με παιδιά άνω των 16 ετών	1.545,82	116,1
Άλλο είδος νοικοκυριού	1.589,34	119,3

**Πίνακας 8. Μέση μηνιαία δαπάνη (αγορές, τρέχουσες τιμές), κατά θέση στην εργασία του υπεύθυνου του νοικοκυριού: ΕΟΠ 2020**

Θέση στην εργασία	Αξία σε ευρώ	Ποσοστιαία συμμετοχή σε σχέση με το μέσο	ΕΟΠ 2020/2019
			Μεταβολή αξίας %
<b>Σύνολο αγορών</b>	<b>1.331,83</b>	<b>100,0</b>	<b>-9,9</b>
<b>Μισθωτός</b>	<b>1.677,27</b>	<b>125,9</b>	<b>-7,6</b>
<b>Αυτοαπασχολούμενος με μισθωτούς</b>	<b>2.499,39</b>	<b>187,7</b>	<b>-22,5</b>
<b>Αυτοαπασχολούμενος χωρίς μισθωτούς</b>	<b>1.522,56</b>	<b>114,3</b>	<b>-18,0</b>
<b>Οικονομικά μη ενεργός ή άνεργος</b>	<b>1.134,17</b>	<b>85,2</b>	<b>-9,1</b>

**Πίνακας 9. Μέση μηνιαία δαπάνη (αγορές, τρέχουσες τιμές), κατά ομάδες ηλικιών του υπεύθυνου του νοικοκυριού: ΕΟΠ 2020 και 2019**

Αξία σε ευρώ

Ομάδες ηλικιών	ΕΟΠ 2020		ΕΟΠ 2019	
	Αξία	Ποσοστιαία συμμετοχή σε σχέση με το μέσο	Αξία	Ποσοστό επί του μέσου
<b>Όλα τα νοικοκυριά</b>	<b>1.331,83</b>	<b>100,0</b>	<b>1.478,22</b>	<b>100,0</b>
Μέχρι 24 ετών	793,69	59,6	747,60	50,6
25 - 34 ετών	1.300,91	97,7	1.456,45	98,5
35 - 44 ετών	1.732,53	130,1	1.812,13	122,6
45 - 54 ετών	1.679,20	126,1	1.891,66	128,0
55 - 64 ετών	1.457,33	109,4	1.716,12	116,1
65 - 74 ετών	1.088,62	81,7	1.228,43	83,1
75 ετών και άνω	789,00	59,2	856,43	57,9



**Πίνακας 10. Μέση μηνιαία δαπάνη (αγορές, τρέχουσες τιμές), κατά Περιφέρεια: ΕΟΠ 2020**

Αξία σε ευρώ

Περιφέρεια	Αξία	Ποσοστό επί του μέσου	ΕΟΠ 2020/2019
			Μεταβολή αξίας %
<b>Όλα τα νοικοκυριά</b>	<b>1.331,83</b>	<b>100,0</b>	<b>-9,9</b>
Ανατολική Μακεδονία και Θράκη	1.163,84	87,4	-13,5
Κεντρική Μακεδονία	1.270,00	95,4	-11,8
Δυτική Μακεδονία	1.311,86	98,5	-8,2
Ήπειρος	1.102,26	82,8	-9,9
Θεσσαλία	1.165,26	87,5	-11,5
Ιόνια Νησιά	1.285,73	96,5	-11,2
Δυτική Ελλάδα	1.093,29	82,1	-8,7
Στερεά Ελλάδα	932,77	70,0	-13,5
Αττική	1.533,46	115,1	-8,1
Πελοπόννησος	1.070,99	80,4	-11,9
Βόρειο Αιγαίο	1.065,25	80,0	-11,8
Νότιο Αιγαίο	1.473,35	110,6	-12,0
Κρήτη	1.252,25	94,0	-10,6

**Πίνακας 11. Μέση μηνιαία κατανάλωση (ποσότητα) ειδών διατροφής, οινοπνευματωδών ποτών και καπνού: ΕΟΠ 2020 και 2019**

Είδος	Μονάδα μέτρησης	ΕΟΠ 2020	ΕΟΠ 2019	Διαφορά ποσότητας	Μεταβολή %
Ρύζι	Γραμμάρια	1.316,05	1.294,03	22,02	1,7
Ψωμί και είδη αρτοποιίας	Γραμμάρια	8.762,60	8.975,79	-213,19	-2,4
Ζυμαρικά	Γραμμάρια	2.628,93	2.692,55	-63,62	-2,4
Κρέας	Γραμμάρια	10.543,68	10.377,84	165,84	1,6
Ψάρια	Γραμμάρια	2.965,71	2.864,21	101,50	3,5
Γάλα	Χιλιοστόλιτρα	9.794,23	10.186,26	-392,03	-3,8
Αυγά	Τεμάχια	17	16	1,00	6,3
Γιαούρτι	Γραμμάρια	1.872,50	1.840,19	32,31	1,8
Τυρί	Γραμμάρια	2.701,56	2.675,34	26,22	1,0
Φρούτα νωπά, συντηρημένα και ξηροί καρποί	Γραμμάρια	17.544,94	1.6410,60	1.134,34	6,9
Λαχανικά νωπά, συντηρημένα και όσπρια	Γραμμάρια	25.719,23	25.473,79	245,44	1,0
Ελαιόλαδο	Χιλιοστόλιτρα	2.746,07	2.709,41	36,66	1,4
Τσιγάρα	Τεμάχια	125	130	-5,00	-3,8
Οινοπνευματώδη ποτά	Χιλιοστόλιτρα	4.401,42	3.723,5	677,92	18,2

**Πίνακας 12. Μέση μηνιαία κατανάλωση (ποσότητα) ηλεκτρικής ενέργειας, φυσικού αερίου και άλλων καυσίμων για την κύρια κατοικία: ΕΟΠ 2020 και 2019**

Ηλεκτρική ενέργεια, φυσικό υγραέριο και καύσιμα υγρά και στερεά	Μονάδα μέτρησης	ΕΟΠ 2020	ΕΟΠ 2019	Διαφορά ποσότητας	Μεταβολή %
Ηλεκτρική ενέργεια	Κιλοβατώρες	403,64	401,97	1,67	0,4
Φυσικό αέριο	Κυβικά μέτρα	8,94	7,72	1,22	15,8
Υγραέριο	Γραμμάρια	579,07	632,93	-53,86	-8,5
Υγρά καύσιμα	Λίτρα	27,31	28,57	-1,26	-4,4
Στερεά καύσιμα	Κιλά	285,88	258,78	27,1	10,5

**Πίνακας 13. Δείκτες συνθηκών διαβίωσης: ΕΟΠ 2020 και 2019**

Ανέσεις των νοικοκυριών στην κύρια κατοικία	ΕΟΠ 2020		ΕΟΠ 2019	
	Αριθμός νοικοκυριών	Κατανομή %	Αριθμός νοικοκυριών	Κατανομή %
<b>Σύνολο νοικοκυριών</b>	<b>4.076.189</b>	<b>100,0</b>	<b>4.078.225</b>	<b>100,0</b>
Τηλεόραση έγχρωμη	4.051.547	99,4	4.073.541	99,9
Προσωπικός ηλεκτρονικός υπολογιστής	2.879.727	70,7	2.882.500	70,7
Κινητό τηλέφωνο – τουλάχιστον ένα	3.822.503	93,8	3.798.500	93,1
Δεύτερη κατοικία	611.470	15,0	610.124	15,0
Πλυντήριο πιάτων	1.554.686	38,1	1.546.182	37,9
Σταθερό τηλέφωνο	3.440.937	84,4	3.431.013	84,1
Καταψύκτης	1.312.061	32,2	1.307.332	32,1
Κεντρική θέρμανση (αυτόνομη και κοινόχρηστη)	2.241.389	55,00	2.090.282	51,3
Επιβατικό αυτοκίνητο ΙΧ – τουλάχιστον ένα	2.738.591	67,2	2.699.598	66,2
Κλειστός χώρος στάθμευσης	536.993	13,2	538.061	13,2

**Πίνακας 14. Πεντημόρια ισοδύναμης δαπάνης και δείκτης ανισοκατανομής (S80/S20):  
ΕΟΠ 2020 και 2019**

Αξία σε ευρώ					
Πεντημόρια δαπάνης	Ισοδύναμη Δαπάνη (αγορές)			Συνολική ισοδύναμη δαπάνη	
	ΕΟΠ 2020	ΕΟΠ 2019	Μεταβολή %	ΕΟΠ 2020	ΕΟΠ 2019
1 <sup>ο</sup> πεντημόριο	327,58	335,88	-2,5	527,65	501,26
2 <sup>ο</sup> πεντημόριο	499,46	530,76	-5,9	708,35	723,01
3 <sup>ο</sup> πεντημόριο	655,00	704,98	-7,1	879,13	918,99
4 <sup>ο</sup> πεντημόριο	882,04	944,83	-6,6	1.123,58	1.190,61
5 <sup>ο</sup> πεντημόριο	1.575,56	1.810,90	-13,0	1.851,30	2.119,29
<b>S80/S20</b>	<b>4,8</b>	<b>5,4</b>		<b>3,5</b>	<b>4,2</b>

**Πίνακας 15. Ποσοστιαία (%) κατανομή δαπανών ανά πεντημόρια ισοδύναμης δαπάνης κατά κατηγορία αγαθών και υπηρεσιών: ΕΟΠ 2020 και 2019**

Αγαθά και υπηρεσίες	ΕΟΠ 2020		ΕΟΠ 2019	
	1 <sup>ο</sup> πεντημόριο (χαμηλότερο 20%)	5 <sup>ο</sup> πεντημόριο (υψηλότερο 20%)	1 <sup>ο</sup> πεντημόριο (χαμηλότερο 20%)	5 <sup>ο</sup> πεντημόριο (υψηλότερο 20%)
Είδη διατροφής και μη οينوπνευματώδη ποτά	35,5	15,6	32,6	13,4
Οينوπνευματώδη ποτά και καπνός	2,9	3,6	2,4	3,2
Είδη ένδυσης και υπόδησης	2,8	4,9	2,9	6,7
Στέγαση	22,5	13,4	22,3	11,2
Διαρκή αγαθά οικιακής χρήσης	4,1	4,8	3,5	6,0
Υγεία	7,7	9,9	7,6	8,1
Μεταφορές	5,5	15,6	5,9	15,6
Επικοινωνίες	6,9	3,4	6,6	3,0
Αναψυχή και πολιτισμός	1,4	5,7	2,0	7,5
Εκπαίδευση	1,1	4,0	0,8	3,4
Εστιατόρια, καφεενεία και ξενοδοχεία	4,2	8,8	7,5	12,0
Διάφορα αγαθά και υπηρεσίες	5,3	10,2	5,8	9,7

**Πίνακας 16. Κατώφλι κινδύνου φτώχειας: ΕΟΠ 2020 και 2019**

Αξία σε ευρώ

Ισοδύναμη δαπάνη (αγορές) κατ' έτος		Συνολική ισοδύναμη δαπάνη κατ' έτος	
2020	2019	2020	2019
15,6	17,1	11,9	12,2

**Πίνακας 17. Ποσοστό (%) πληθυσμού σε κίνδυνο φτώχειας: ΕΟΠ 2020 και 2019**

Ισοδύναμη δαπάνη (αγορές)		Συνολική ισοδύναμη δαπάνη	
2020	2019	2020	2019
4.655,66	5.065,06	6.358,97	6.589,87

**Πίνακας 18. Μέση μηνιαία ισοδύναμη δαπάνη (αγορές, τρέχουσες τιμές) για αγαθά και υπηρεσίες κατά κατηγορία πληθυσμού (φτωχός, μη φτωχός): ΕΟΠ 2020**

Αξία σε ευρώ

Αγαθά και υπηρεσίες	Φτωχός πληθυσμός		Μη Φτωχός πληθυσμός		Φτωχός/ μη φτωχός %
	Αξία	%	Αξία	%	
<b>Σύνολο</b>	<b>304,13</b>	<b>100,0</b>	<b>877,12</b>	<b>100,0</b>	<b>34,7</b>
Είδη διατροφής και μη οينوπνευματώδη ποτά	109,27	35,9	194,74	22,2	56,1
Οينوπνευματώδη ποτά και καπνός	9,12	3,0	35,34	4,0	25,8
Είδη ένδυσης και υπόδησης	8,42	2,8	40,55	4,6	20,8
Στέγαση	68,97	22,7	140,75	16,0	49,0
Διαρκή αγαθά οικιακής χρήσης	12,21	4,0	39,26	4,5	31,1
Υγεία	22,58	7,4	72,89	8,3	31,0
Μεταφορές	16,19	5,3	105,93	12,1	15,3
Επικοινωνίες	21,37	7,0	39,19	4,5	54,5
Αναψυχή και πολιτισμός	4,27	1,4	31,97	3,6	13,4
Εκπαίδευση	3,43	1,1	26,96	3,1	12,7
Εστιατόρια, καφενεία και ξενοδοχεία	12,72	4,2	70,59	8,0	18,0
Διάφορα αγαθά και υπηρεσίες	15,58	5,1	78,95	9,0	19,7

**Πίνακας 19. Ποσοστιαία (%) κατανομή μέσης μηνιαίας δαπάνης (αγορές, τρέχουσες τιμές) για αγαθά και υπηρεσίες σε χώρες της Ευρώπης, ΕΟΠ 2020**

Αγαθά και υπηρεσίες	Αυστρία	Ελλάδα	Ηνωμένο Βασίλειο*	Ισπανία	Πολωνία	Τσεχία
Είδη διατροφής και μη οινοπνευματώδη ποτά	12,1	23,1	11,8	22,1	27,7	20,7
Οινοπνευματώδη ποτά και καπνός	2,3	3,9	2,3	2,5	2,9	3,3
Είδη ένδυσης και υπόδησης	4,2	4,7	5,0	4,9	4,1	4,4
Στέγαση	24,4	15,3	16,2	16,0	18,8	24,2
Διαρκή αγαθά οικιακής χρήσης	6,7	4,2	7,2	5,7	5,7	6,8
Υγεία	4,3	8,0	1,3	4,9	5,3	3,1
Μεταφορές	14,0	12,3	17,5	13,4	8,8	9,6
Επικοινωνίες	1,9	4,6	4,2	4,6	4,9	4,4
Αναψυχή και πολιτισμός	13,4	3,5	13,5	5,5	5,7	9,5
Εκπαίδευση	1,2	3,7	1,2	2,1	1,0	1,0
Εστιατόρια, καφεενεία και ξενοδοχεία	6,0	8,0	10,9	8,2	3,8	5,8
Διάφορα αγαθά και υπηρεσίες	9,7	8,7	9,1	10,2	11,1	7,2

\*Απρίλιος 2019 – Μάρτιος 2020

**Πίνακας 20. Συντελεστές μεταβλητότητας της εκτίμησης της μέσης ετήσιας δαπάνης νοικοκυριών ανά κατηγορία αγαθών και υπηρεσιών: ΕΟΠ 2020**

Αγαθά και υπηρεσίες	Συντελεστής μεταβλητότητας %
<b>Σύνολο</b>	<b>1,5</b>
Είδη διατροφής και μη οινοπνευματώδη ποτά	1,1
Οινοπνευματώδη ποτά και καπνός	2,4
Είδη ένδυσης και υπόδησης	3,0
Στέγαση	1,3
Διαρκή αγαθά	3,1
Υγεία	3,0
Μεταφορές	3,4
Επικοινωνίες	1,1
Αναψυχή και πολιτισμός	6,9
Εκπαίδευση	5,4
Εστιατόρια, καφενεία και ξενοδοχεία	2,9
Διάφορα αγαθά και υπηρεσίες	2,3

## ΕΠΕΞΗΓΗΜΑΤΙΚΕΣ ΣΗΜΕΙΩΣΕΙΣ

### Έρευνα Οικογενειακών Προϋπολογισμών

Η Έρευνα Οικογενειακών Προϋπολογισμών – ΕΟΠ (Household Budget Survey) είναι μία στατιστική έρευνα με την οποία συγκεντρώνονται πληροφορίες από αντιπροσωπευτικό δείγμα νοικοκυριών για τη σύνθεσή τους, την απασχόληση των μελών τους, τις συνθήκες στέγασης και, κυρίως, για τις δαπάνες διαβίωσής τους, καθώς και για τα εισοδήματά τους. Οι πληροφορίες για τις δαπάνες που συγκεντρώνονται από τα νοικοκυριά είναι πολύ αναλυτικές, δηλαδή δεν συγκεντρώνονται πληροφορίες για κατηγορίες δαπανών συνολικά, όπως «δαπάνες διατροφής», «είδη ένδυσης – υπόδησης», «δαπάνες για υγεία» κλπ, αλλά για καθεμία δαπάνη χωριστά, π.χ. ψωμί άσπρο, γάλα νωπό πλήρες, μοσχάρι νωπό κ.λπ. υποδήματα ανδρικά, γυναικεία κ.λπ. ή μικροβιολογικές εξετάσεις, φάρμακα κ.λπ.

Βασικός στόχος της έρευνας είναι η αναθεώρηση του Δείκτη Τιμών Καταναλωτή που καταρτίζεται από την ΕΛΣΤΑΤ. Επίσης, η ΕΟΠ αποτελεί την πλέον κατάλληλη πηγή για τη(ν):

- συμπλήρωση των διαθέσιμων στατιστικών στοιχείων με την εκτίμηση της συνολικής ιδιωτικής κατανάλωσης,
- μελέτη του ύψους και της διάρθρωσης των δαπανών των νοικοκυριών σε σχέση με το εισόδημά τους, καθώς και τα άλλα οικονομικά, κοινωνικά και δημογραφικά χαρακτηριστικά τους,
- ανάλυση των μεταβολών του επιπέδου διαβίωσης των νοικοκυριών σε σχέση με τις προηγούμενες έρευνες,
- μελέτη της σχέσης μεταξύ των αγορών και των σε είδος απολαβών των νοικοκυριών,
- μελέτη των ορίων χαμηλού εισοδήματος κατά διάφορες κοινωνικο - οικονομικές κατηγορίες και ομάδες του πληθυσμού, καθώς και
- μελέτη των αλλαγών στις διατροφικές συνήθειες των νοικοκυριών της Χώρας.

### Ιστορικό της έρευνας

Η ΕΟΠ 2020 είναι η εικοστή πρώτη κατά σειρά έρευνα που έχει διενεργηθεί στην Ελλάδα. Η πρώτη ΕΟΠ στη Χώρα διενεργήθηκε κατά τα έτη 1957/58, είχε διάρκεια ένα χρόνο και το δείγμα ανήλθε σε 2.500, περίπου, νοικοκυριά των αστικών περιοχών της Χώρας. Η έρευνα αυτή συνεχίστηκε κατά τα επόμενα έτη και μέχρι το έτος 1972 μόνο σε Δήμους άνω των 30.000 κατοίκων, σε μικρότερο, όμως, δείγμα νοικοκυριών.

Τον Απρίλιο του έτους 1963, παράλληλα με την έρευνα στις αστικές περιοχές, άρχισε ευρείας έκτασης έρευνα στις ημιαστικές και στις αγροτικές περιοχές της Χώρας, δηλαδή σε Δήμους και Κοινότητες με πληθυσμό κάτω των 10.000 κατοίκων, διήρκεσε ένα χρόνο, περιελήφθησαν 3.755 νοικοκυριά των περιοχών αυτών και συνεχίστηκε μέχρι το έτος 1972 σε μικρότερο, όμως, δείγμα νοικοκυριών.

Κατά τα έτη 1974, 1981/82, 1987/88, 1993/94, 1998/99, 2004/2005 πραγματοποιήθηκαν Έρευνες Οικογενειακών Προϋπολογισμών, οι οποίες κάλυψαν όλες τις περιοχές της Χώρας, σε δείγμα, περίπου, 7.500 νοικοκυριών για την πρώτη και σε δείγμα, περίπου, 6.000 έως 6.800 νοικοκυριών για καθεμία από τις τέσσερις επόμενες, και είχαν διάρκεια ένα έτος.

Από το έτος 2008 αποφασίστηκε, για εθνικές ανάγκες (κατάρτιση Δείκτη Τιμών Καταναλωτή με μεγαλύτερη αξιοπιστία, παραγωγή συγκρίσιμων στατιστικών για τις ανάγκες των Εθνικών Λογαριασμών), η διενέργεια της έρευνας να είναι ετήσια και συνεχής, δηλαδή να έχει διάρκεια ένα χρόνο και να πραγματοποιείται κάθε χρόνο. Συγκεκριμένα, το 2008 πραγματοποιήθηκε σε αρχικό δείγμα, περίπου, 4.000 νοικοκυριών και κάλυψε όλες τις περιοχές της Χώρας και από το 2014 σε περίπου 6.800 νοικοκυριά.

### Νομικό πλαίσιο

Η Έρευνα Οικογενειακών Προϋπολογισμών 2020 διενεργήθηκε σε αρχικό δείγμα 6.256 ιδιωτικών νοικοκυριών όλων των περιοχών της Χώρας,



<b>Κάλυψη</b>	<p>Η έρευνα καλύπτει όλα τα ιδιωτικά νοικοκυριά της Χώρας με τα μέλη τους, ανεξάρτητα από το μέγεθος ή οποιαδήποτε οικονομικά και κοινωνικά χαρακτηριστικά τους.</p> <p><b>Εξαιρούνται από την έρευνα:</b></p> <ul style="list-style-type: none"> <li>• Οι συλλογικές κατοικίες, όπως ξενοδοχεία, πανσιόν, νοσοκομεία, γηροκομεία, στρατόπεδα, αναμορφωτήρια κ.λπ. Συλλογικές κατοικίες θεωρούνται και τα νοικοκυριά που παρέχουν στέγη με διατροφή σε πέντε τροφίμους και άνω.</li> <li>• Τα νοικοκυριά με μέλη ξένους υπηκόους που υπηρετούν σε ξένες διπλωματικές αποστολές.</li> </ul>
<b>Δειγματοληψία</b>	<p>Η έρευνα είναι δειγματοληπτική, με τελική δειγματοληπτική μονάδα το νοικοκυριό και μονάδες ανάλυσης τα νοικοκυριά και τα μέλη τους. <b>Η ΕΟΠ βασίζεται σε δισταδιακή στρωματοποιημένη δειγματοληψία νοικοκυριών από πλαίσιο δειγματοληψίας, που έχει δημιουργηθεί με βάση τα στοιχεία για το Μόνιμο Πληθυσμό της Απογραφής 2011</b> και καλύπτει πλήρως τον πληθυσμό αναφοράς, ώστε να εξασφαλίζεται η αντιπροσωπευτικότητα του δείγματος.</p>
<b>Μέγεθος δείγματος</b>	<p>Το τελικό μέγεθος του δείγματος ανήλθε στα 6.256 νοικοκυριά (κλάσμα δειγματοληψίας περίπου 1,5‰), το οποίο ισοκατανεμήθηκε μέσα στο έτος, ώστε να επιλεγούν 4 ισοδύναμα ανεξάρτητα δείγματα που αντιστοιχούν στα 4 τρίμηνα του έτους. Ο συνολικός αριθμός των μονάδων επιφανείας ανήλθε σε 1.068.</p>
<b>Σταθμίσεις</b>	<p>Για την εκτίμηση των χαρακτηριστικών της έρευνας, τα στοιχεία κάθε ατόμου και κάθε νοικοκυριού του δείγματος πολλαπλασιάστηκαν με έναν αναγωγικό συντελεστή. Ο αναγωγικός συντελεστής προκύπτει ως το γινόμενο των ακόλουθων τριών παραγόντων (σταθμίσεων):</p> <ol style="list-style-type: none"> <li>α. της αντίστροφης πιθανότητας επιλογής του ατόμου, που συμπίπτει με την αντίστροφη πιθανότητα επιλογής του νοικοκυριού,</li> <li>β. του αντίστροφου του ποσοστού απόκρισης των νοικοκυριών εντός του στρώματος,</li> <li>γ. ενός διορθωτικού συντελεστή, ο οποίος καθορίζεται κατά τρόπο, ώστε: <ol style="list-style-type: none"> <li>ι) η εκτίμηση των ατόμων, κατά φύλο και ομάδες ηλικιών, που θα προκύψει ανά γεωγραφική περιφέρεια να συμπίπτει με τον αντίστοιχο αριθμό που υπολογίστηκε με προβολή του πληθυσμού για το έτος αναφοράς της έρευνας και βασίστηκε στη Φυσική Κίνηση Πληθυσμού (Απογραφή Πληθυσμού 2011 και γεννήσεις, θάνατοι, μετανάστευση),</li> <li>ιι) η εκτίμηση των νοικοκυριών, κατά τάξη μεγέθους (1, 2, 3, 4 ή 5 μέλη), να συμπίπτει με αυτή του έτους αναφοράς που υπολογίστηκε με προβολή βασισμένη στη διαχρονική τάση της Απογραφής Πληθυσμού των ετών 2001 και 2011.</li> </ol> </li> </ol>
<b>Μεθοδολογία μέτρησης της φτώχειας</b>	<p>Η γραμμή φτώχειας (το κατώφλι της φτώχειας) υπολογίζεται με τη σχετική έννοια (φτωχός σε σχέση με τους άλλους) και ορίζεται στο 60% της διάμεσης ισοδύναμης δαπάνης από αγορές του νοικοκυριού, διαφοροποιούμενη από την έννοια του κινδύνου της απόλυτης φτώχειας (ο φτωχός που στερείται βασικών μέσων επιβίωσης). Στη τελική καταναλωτική δαπάνη περιλαμβάνονται εισοδηματικές συνιστώσες, όπως το τεκμαρτό ενόικιο από ιδιοκατοίκηση, οι έμμεσες κοινωνικές μεταβιβάσεις και τα εισοδήματα σε είδος.</p>
<b>Ισοδύναμη δαπάνη και κλίμακα ισοδυναμίας</b>	<p>Ως «ισοδύναμη δαπάνη» ορίζεται η συνολική δαπάνη του νοικοκυριού μετά τη διαίρεσή της με το ισοδύναμο μέγεθος του νοικοκυριού. Το ισοδύναμο μέγεθος του νοικοκυριού υπολογίζεται με βάση την τροποποιημένη κλίμακα του ΟΟΣΑ, σύμφωνα με την οποία ορίζεται συντελεστής στάθμισης 1 για τον πρώτο ενήλικα, 0,5 για τον δεύτερο ενήλικα και παιδιά 14 ετών και άνω και 0,3 για παιδιά κάτω των 14 ετών. Παράδειγμα: οι δαπάνες του νοικοκυριού με δύο ενήλικες και δύο παιδιά κάτω των 14 ετών διαιρείται με το συντελεστή ισοδυναμίας <math>1+0,5+(2*0,3)= 2,1</math>, για νοικοκυριό με δύο ενήλικες διά 1,5, για νοικοκυριό με 2 ενήλικες και 2 παιδιά ηλικίας 14 ετών και άνω διά 2,5 κ.λπ.</p>

<b>Κατάσταση πληθυσμού</b>	<ul style="list-style-type: none"> <li>• Φτωχός πληθυσμός: ο πληθυσμός που έχει δαπάνη μικρότερη ή ίση από το κατώφλι της φτώχειας.</li> <li>• Μη Φτωχός πληθυσμός: ο πληθυσμός που έχει δαπάνη μεγαλύτερη από το κατώφλι της φτώχειας.</li> </ul>
<b>Δείκτης ανισοκατανομής (S80/S20)</b>	<p>Η ανισότητα στην κατανομή της δαπάνης (S80 / S20) εκφράζεται ως λόγος του συνόλου της ισοδύναμης δαπάνης του 20% του πληθυσμού με την υψηλότερη ισοδύναμη δαπάνη προς το σύνολο ανάλογης δαπάνης του 20% του πληθυσμού με τη χαμηλότερη δαπάνη. Συγκρίνει, δηλαδή, το μερίδιο της δαπάνης του πλουσιότερου 20% του πληθυσμού με το 20% του φτωχότερου.</p>
<b>Δαπάνη νοικοκυριών</b>	<p>Συνολική καταναλωτική δαπάνη του νοικοκυριού είναι η αξία, σε χρήμα, των αγαθών και υπηρεσιών που αγόρασε το νοικοκυριό, για να καλύψει τις οικογενειακές και τις κοινωνικές του ανάγκες.</p>
<b>Τελική δαπάνη των νοικοκυριών</b>	<p>Τελική καταναλωτική δαπάνη του νοικοκυριού είναι η αξία, σε χρήμα, των αγαθών και υπηρεσιών που αγόρασε το νοικοκυριό ή έλαβε σε είδος (από δική του παραγωγή, δικό του κατάστημα, τον εργοδότη ή από αλλού), για να καλύψει τις οικογενειακές και τις κοινωνικές του ανάγκες.</p>
<b>Ταξινόμηση δαπανών νοικοκυριών</b>	<p>Για την έρευνα χρησιμοποιήθηκε η ταξινόμηση ειδών και υπηρεσιών (COICOP-HBS) που προτάθηκε στα κράτη μέλη από τη Eurostat (Household Budget Surveys in the European Union, methodology and recommendations for harmonization, 2013). Οι δώδεκα (12) κύριες ομάδες είναι:</p> <ol style="list-style-type: none"> <li>01. Είδη διατροφής και μη οινοπνευματώδη ποτά</li> <li>02. Οινοπνευματώδη ποτά και καπνός</li> <li>03. Είδη ένδυσης και υπόδησης</li> <li>04. Στέγαση, ύδρευση, καύσιμα και φωτισμός κύριας και δευτερεύουσας ή εξοχικής κατοικίας</li> <li>05. Διαρκή αγαθά οικιακής χρήσης - οικιακά είδη άμεσης κατανάλωσης και οικιακές υπηρεσίες</li> <li>06. Υγεία</li> <li>07. Μεταφορές</li> <li>08. Επικοινωνίες</li> <li>09. Αναψυχή και πολιτισμός</li> <li>10. Εκπαίδευση</li> <li>11. Εστιατόρια, καφενεία και Ξενοδοχεία</li> <li>12. Διάφορα αγαθά και υπηρεσίες</li> </ol>
<b>Περίοδος αναφοράς δαπανών</b>	<p>Στην έρευνα χρησιμοποιούνται διάφορες περίοδοι αναφοράς που έχουν καθοριστεί, ανάλογα με τη συχνότητα που πραγματοποιούνται από τα νοικοκυριά τα διάφορα είδη δαπανών ή λαμβάνονται τα εισοδήματα, με στόχο τη μείωση των δειγματοληπτικών σφαλμάτων μνήμης.</p> <p>Οι περίοδοι αναφοράς που χρησιμοποιήθηκαν είναι οι δεκατέσσερις (14) ημέρες της έρευνας για τις καθημερινές δαπάνες του νοικοκυριού, όπως είδη διατροφής και οινοπνευματώδη ποτά, είδη καθαριότητας (απορρυπαντικά, σαπούνια, χαρτί υγιείας) κλπ, ο μήνας, το δίμηνο, το τρίμηνο, το τετράμηνο, το εξάμηνο και το έτος για δαπάνες που πληρώνονται σε τακτά χρονικά διαστήματα για υπηρεσίες που παρασχέθηκαν ή θα παρασχεθούν στο μέλλον, όπως λογαριασμοί ηλεκτρικού, νερού, τηλεφώνου, κοινοχρήστων κλπ., τέλη κυκλοφορίας και ασφάλιστρα αυτοκινήτων, ενοίκιο κύριας και δευτερεύουσας ή εξοχικής κατοικίας κ.λπ., καθώς και οι τελευταίες 30 ημέρες, οι τελευταίοι 3, 6 ή 12 μήνες που προηγήθηκαν από τη λήξη της έρευνας στο νοικοκυριό (περιλαμβάνονται και οι 14 ημέρες της έρευνας) για δαπάνες επίπλων, ειδών επίπλωσης, ηλεκτρικών συσκευών κ.λπ., δαπάνες ειδών ένδυσης και υπόδησης, θεραπευτικών συσκευών κ.λπ, δαπάνες υγείας και εκπαίδευσης, δαπάνες διακοπών και παραθερισμού κ.λπ.</p>

<b>Τρόποι κτήσεως αγαθών και υπηρεσιών</b>	Με την έρευνα συγκεντρώνονται πληροφορίες και για τον τρόπο απόκτησης από τα νοικοκυριά των αγαθών και των υπηρεσιών που χρησιμοποιούν για την κάλυψη των αναγκών τους. Η απόκτηση των αγαθών και υπηρεσιών μπορεί να πραγματοποιηθεί με αγορά ή με άλλους τρόπους (από δική του παραγωγή ή δική του επιχείρηση, από το Κράτος, από άλλα νοικοκυριά ή από τον εργοδότη).
<b>Προϋποθέσεις καταγραφής των δαπανών</b>	<ul style="list-style-type: none"> <li>• Να έχουν πραγματοποιηθεί μέσα στην περίοδο αναφοράς που έχει ορισθεί για το αντίστοιχο αγαθό ή υπηρεσία, π.χ. στις δεκατέσσερις ημέρες για τα είδη διατροφής, στο μήνα για τα είδη ένδυσης, στους 12 μήνες για τα διαρκή αγαθά κ.λπ.</li> <li>• Το είδος στο οποίο αναφέρεται η δαπάνη να έχει περιέλθει στην κατοχή του νοικοκυριού και η υπηρεσία να του έχει προσφερθεί μέσα στην περίοδο αναφοράς της, ανεξάρτητα αν προορίζεται για να καλύψει τις ανάγκες του ή για να δοθεί σε άλλα νοικοκυριά.</li> <li>• Τα είδη που προέρχονται από γεωργική - κτηνοτροφική παραγωγή του νοικοκυριού, αλιεία, δάση ή θήρα να έχουν καταναλωθεί από το νοικοκυριό στην περίοδο αναφοράς τους.</li> <li>• Τα αγαθά που αγοράζει ένα νοικοκυριό για να τα προσφέρει ως δώρο σε άλλα νοικοκυριά καταγράφονται στο νοικοκυριό που τα αγόρασε. Το νοικοκυριό που τα δέχεται δεν τα καταγράφει ως αγορά.</li> <li>• Τα αγαθά που λαμβάνει ένα νοικοκυριό από το κατάστημά του, χωρίς πληρωμή, για να τα προσφέρει ως δώρο σε άλλα νοικοκυριά, καταγράφονται ως δαπάνη στο νοικοκυριό που τα προσφέρει.</li> </ul>
<b>Εκτίμηση της αξίας αγαθών και υπηρεσιών</b>	<p>Για τις αγορές: Στην τιμή των αγαθών και υπηρεσιών που αποκτούν τα νοικοκυριά με αγορά προστίθεται και κάθε άλλη δαπάνη που είναι απαραίτητη, ώστε αυτά να καταναλωθούν ή να χρησιμοποιηθούν, π.χ. μεταφορικά, τοποθέτηση ηλεκτρικών συσκευών κ.λπ. Στην περίπτωση που τα αγαθά ή οι υπηρεσίες έχουν αποκτηθεί με δόσεις ή με πιστωτική κάρτα, η αξία τους καταγράφεται ολόκληρη και όχι μόνο το μέρος των δόσεων που έχουν αποπληρωθεί μέσα στην περίοδο αναφοράς.</p> <p>Για τις απολαβές σε είδος: Η τιμή των αγαθών και υπηρεσιών που παίρνουν τα νοικοκυριά χωρίς πληρωμή υπολογίζεται από τα ίδια ή από τον ερευνητή, με βάση τις λιανικές τιμές που ισχύουν στην τοπική ή την πλησιέστερη αγορά.</p>
<b>Συλλογή δεδομένων κατά την περίοδο της πανδημίας της νόσου του κορωνοϊού (COVID-19)</b>	<b>Για λόγους προστασίας της δημόσιας υγείας, η συλλογή των στοιχείων έγινε κυρίως με τηλεφωνικές συνεντεύξεις.</b>
<b>Παραπομπές</b>	Περισσότερες πληροφορίες (πίνακες, γραφήματα, μεθοδολογία), σχετικά με την Έρευνα Οικογενειακών Προϋπολογισμών, μπορούν να αναζητηθούν στην ιστοσελίδα της ΕΛΣΤΑΤ <a href="http://www.statistics.gr">www.statistics.gr</a> , στο σύνδεσμο «Πληθυσμός και Κοινωνικές Συνθήκες > Οικογενειακοί Προϋπολογισμοί».